
JÁRÁSI SZINTŰ ESÉLYTEREMTŐ-PROGRAMTERV

*„Területi együttműködést segítő programok
kialakítása az ózdi járásban”*

ÁROP-1.A.3.-2014-2014-0001

2015. OKTÓBER 30.

ÓZDI JÁRÁS



Európai Unió
Kohéziós Alap



BEFEKTETÉS A JÖVŐBE

TARTALOMJEGYZÉK

1.	BEVEZETÉS	4
1.1.	Projekt rövid bemutatása	4
1.2.	Módszertan ismertetése	5
2.	HELYZETELEMZÉS	6
2.1.	Stratégiai környezet.....	6
2.2.	A eljárás bemutatása.....	9
2.3.	Székhelytelepülés bemutatása.....	12
2.4.	Csatlakozó települések bemutatása.....	14
2.5.	Az interjúk feldolgozása	17
2.6.	Járási szintű problémák feltárása	20
2.6.1.	Romák és/vagy mélyszegénységben élők	20
2.6.2.	Gyermekek	27
2.6.3.	Nők	32
2.6.4.	Idősek	35
2.6.5.	Fogyatékkal élők.....	38
2.6.6.	Komplex probléma-fa	40
2.7.	Párhuzamos intézkedések feltárása	41
2.7.1.	Romák és/vagy mélyszegénységben élők	42
2.7.2.	Gyermekek	43
2.7.3.	Nők	44
2.7.4.	Idősek	45
2.7.5.	Fogyatékkal élők.....	46
2.8.	SWOT Analízis.....	48
2.9.	Stakeholder Analízis	51
3.	CÉLKITŰZÉSEK.....	53
3.1.	Vízió	53
3.2.	Cél-fa.....	54
3.3.	Beavatkozási területek	55
3.4.	Célok illeszkedése a helyi stratégiákhoz.....	56
4.	ESZKÖZÖK.....	59
4.1.	Szolgáltatásbővítés	60
4.1.1.	Pályaorientációs és pályakorrekciós tanácsadás bővítése	60
4.1.2.	Felzárkóztató képzések és továbbképzések bővítése	62
4.1.3.	Szükségletfelmérés.....	64
4.1.4.	Mozgó egészségügyi szűrőprogramok eszközbővítése	66

4.1.5.	Kora gyermekkori fejlesztés elérésének bővítése	67
4.1.6.	Tehetséggondozás kiterjesztése a járásban	69
4.1.7.	Fogyatékos személyek nappali ellátásának bővítése	70
4.2.	Programsorozatok megvalósítása	71
4.2.1.	Szaktudás presztízsének visszaállítása	71
4.2.2.	Szociális vállalkozások létesítésének elősegítése	73
4.2.3.	Tapasztalat-csere a potenciális foglalkoztatók között.....	75
4.2.4.	Áldozattá válás megelőzése	76
4.2.5.	Érzékenyítés az esélyegyenlőségi célcsoportok tekintetében	78
4.3.	Tájékoztató anyagok készítése és népszerűsítése	79
4.3.1.	Potenciális munkáltatók tájékoztatása a célcsoportok foglalkoztatásából fakadó előnyökről.....	79
4.3.2.	Atipikus foglalkoztatási formák népszerűsítése	81
4.3.3.	Szociális vállalkozások népszerűsítése	82
4.3.4.	Információ a szolgáltatásokhoz való hozzáférésről.....	84
4.3.5.	Éves programtervek készítése	86
4.3.6.	Áldozattá válás megelőzése	88
4.4.	Eszközök illeszkedése a célokhoz	90
4.5.	Forráslehetőségek	92
5.	MELLÉKLETEK.....	94
5.1.	Kapcsolódó jogszabályok.....	94
5.2.	Forrásjegyzék.....	95

1. BEVEZETÉS

Jelen dokumentum az Államreform Operatív Program keretében megvalósuló „Területi együttműködést segítő programok kialakítása az önkormányzatoknál a konvergencia régióban” című pályázat eredményeként készült el az Ózdi járásban „Területi együttműködést segítő programok kialakítása az Ózdi járásban” című ÁROP-1.A.3.-2014-2014-0001 kódszámú projekt keretében.

1.1. Projekt rövid bemutatása

A projekt célja, hogy olyan együttműködés alakuljon ki az Ózdi járáshoz tartozó települési önkormányzatok és a helyi önkormányzatok intézményei, valamint a civil és gazdasági szereplők között, mely a települések Helyi Esélyegyenlőségi Programjaiban foglalt társadalmi felzárkózás minél hatékonyabb megvalósulását szolgálja a Járásszékhely Önkormányzat koordinációs tevékenységének köszönhetően. A járási szintű együttműködések eredményeként a térségben élő esélyegyenlőségi célcsoportok társadalmi felzárkózása – az oktatás, egészségügy, szociális ellátás, lakhatás és foglalkoztatás területén - sikeresebben valósul meg, a Helyi Esélyegyenlőségi Programok intézkedési tervében foglaltak végrehajtása hatékonyabbá válik. A projekt eredményeként megerősödik a társadalmi párbeszéd és az aktív információáramlás a járási intézmények, a települési önkormányzatok, a nemzetiségi önkormányzatok, a releváns civil szervezetek és a gazdasági szereplők között, valamint hosszú távú hatásaként olyan együttműködések létrejöttét várjuk, amelyek alapján további hatékony esélyegyenlőségi fejlesztések valósulhatnak meg a 2014-2020 közötti programozási időszakban.

A célok eléréséhez járulnak hozzá a megvalósuló tevékenységek, amelyek az alábbiak:

1. Az intézményi együttműködés kialakításával kapcsolatos együttműködési megállapodás megkötése
2. Szakértői csoport létrehozása
3. Felzárkózási Kerekasztal létrehozása és működtetése
4. Járási szintű Esélyteremtő Programterv kialakítása és elfogadása
5. Rendezvények, Zárókonferencia
6. A Helyi Esélyegyenlőségi Programban megfogalmazott egy közös tevékenység megszervezése – prospektus a munkanélkülivé válás megelőzésének támogatásához
7. Járásszékhely Esélyegyenlőségi Tervének felülvizsgálata
8. Meghatározó jogszabályok listájának felsorolása és a főbb jogi rendelkezések érthető összefoglalása

A járási szintű együttműködés pozitív eredményeként várható a feladatok szervezésének és ellátásának minőségi javulása és a költségfelhasználás ésszerűbbé tétele, így jelentősen javulhat a költséghatékonyság és a problémakezelés színvonala, a kooperáció által sikeresebben megvalósítható a járásban élők társadalmi felzárkózását is szolgáló együttműködések elmélyülése. A szakmai koordináció megvalósulása során szervezői és tanácsadói tevékenységek révén a települések többlet szakmai támogatáshoz jutnak. A projekt hozzájárul a Helyi Esélyegyenlőségi Programokban megfogalmazott intézkedések járási szintre emelt koordinálásával a hatékonyabb társadalmi integrációhoz az esélyegyenlőségi célcsoportok tekintetében.

A projekt egyik fontos eleme a kezünkben tartott Járási szintű Esélyteremtő-programterv, amely a helyzetelemzés során feltárt esélyegyenlőségi problémák kezelésére gyakorlati válaszokat ad a javasolt, térségi szintű szervezést igénylő, komplex eszközök formájában. A Programterv kialakításába beépítettük a projekt további tevékenységeihez tartozó események tapasztalatait is.

1.2. Módszertan ismertetése

A Járási szintű Esélyteremtő-programterv elkészítése során vizsgáltuk a releváns dokumentumokat, a stratégiai és jogszabályi környezetet, valamint a helyi és országos adatbázisokat, áttekintettük a Helyi Esélyegyenlőségi Programok tartalmát és intézkedéseit, interjút készítettünk a járás döntéshozóival és szakembereivel, beépítettük a rendezvényeken elhangzott előadások, továbbá a járási szintű felzárkózási kerekasztal tapasztalatait és véleményét, illetve az Ózd és Térsége Szociális, Egészségügyi és Gyermekegészségügyi Integrált Intézmény (a továbbiakban: ÓTSZEGYII) szakmai egységvezetőivel megtartott műhelymunkák eredményét.

A fent leírtak alapján készítettük el az Ózdi járás helyzetelemzését, az esélyegyenlőségi célcsoportok tekintetében részletesen elemeztük a problémákat, majd kijelöltük a térségi társadalmi felzárkózást elősegítő célokat. A célokhoz komplex beavatkozási területeket – fókuszokat – rendeltünk és kiválasztottuk a párhuzamosan megjelenő intézkedéseket, amelyeket priorizáltunk. A kiválasztott eszközök lehetőleg több célcsoportot érintő és több átfogó cél megvalósulását elősegítő intézkedési javaslatok, amelyek járási szintű koordinációt igényelnek.

A Járási szintű Esélyteremtő-programtervet a záró Felzárkózási Kerekasztal fogadja el és ezt követően megküldésre kerül a Türr István Képző és Kutató Intézetnek.

2. HELYZETELEMZÉS

2.1. Stratégiai környezet

Európa 2020 – 2010-2020

Az Európa 2020 az Európai Unió 10 évre szóló növekedési stratégiája, a 2000-ben megkezdett Lisszaboni Stratégia folytatása, annak tapasztalatait beépítő új, közösségi gazdaságpolitikai célrendszer és ahhoz tartozó intézkedési terv. Célja nem csupán a válság leküzdése, a stratégia az uniós növekedési modell hiányosságait hivatott megszüntetni, és az intelligensebb, fenntarthatóbb és befogadóbb növekedés feltételeit kívánja megteremteni. Az esélyegyenlőség szempontjából releváns célkitűzések, melyeket 2020-ra az EU egészének teljesítenie kell, két területen is megjelenik. Az oktatásban a lemorzsolódási arányt 10% alá kell csökkenteni, továbbá a szegénység/társadalmi kirekesztés ellen ható intézkedések sora pedig azt célozza, hogy legalább 20 millióval csökkenjen azok száma, akik nyomorban és társadalmi kirekesztettségben élnek, illetve akik esetében a szegénység és a kirekesztődés reális veszélyt jelent.

Nemzeti Reform Programok

Az Európa 2020 stratégia megvalósításának legfontosabb eszközét tagállami szinten a Nemzeti Reform Programok jelentik, melyeket a tagállamoknak minden év áprilisában, a stabilitási/konvergencia programokkal együtt kell elkészíteniük. A Nemzeti Reform Programok rögzítik az uniós kiemelt célok alapján megfogalmazott nemzeti célokat, továbbá ismertetik, hogyan kívánják a kormányok a célokat teljesíteni, illetve a növekedést hátráltató akadályokat leküzdeni. A dokumentumok azt is meghatározzák, hogy kik, mikor, milyen intézkedéseket hoznak majd, valamint hogy mindennek milyen költségvetési vonzatai várhatóak. A Nemzeti Reform Program az esélyegyenlőségi célcsoportok helyzete javításának szempontjából közvetlen jelentőséggel bíró célkitűzéseket és intézkedéseket tett a foglalkoztatás, oktatás és társadalmi felzárkózás területén.

A Legyen Jobb a Gyerekeknek Nemzeti Stratégia – 2007-2032

Szükségességét elsősorban az indokolta, hogy csökkentse a gyermekek és családjaik nélkülözését, javítsa a gyermekek fejlődési esélyeit. A törvény minden gyerekre kiterjed, de értelemszerűen azoknak a gyerekeknek kell prioritást kapniuk, akiknek érdekei a legjobban sérülnek, akiknél a nélkülözések a legjobban korlátozzák fejlődésüket. A Nemzeti Stratégia másik fontos indoka a szegénységi ciklus megszakításának szükségessége, a gyermekek és a társadalom közös távlati érdeke. A projekt gyermekek esélyegyenlőségének javítását célzó tevékenységei támogatják a Nemzeti Stratégia megvalósulását is.

Roma Integráció Évtizede Program – 2007-2015

Az Országgyűlés 2007. június 25-én fogadta el a Roma Integráció Évtizede Program Stratégiai Tervről szóló 68/2007. (VI. 28.) OGY határozatot, amely a Kormány feladatául tűzi, hogy a Stratégiai Terv végrehajtására készítsen rövid távú, kétéves időszakokra szóló intézkedési terveket. A Stratégiai Terv négy prioritási területen (oktatás, foglalkoztatás, lakhatás és egészségügy), az egyenlő bánásmód érvényesítésével kapcsolatban, továbbá a kultúra, a média és a sport területén határoz meg átfogó célokat, a célokhoz kapcsolódó konkrét feladatokat, az ezekhez rendelt mutatókat, továbbá a feladatok eléréséhez szükséges intézkedéseket. A nemek közötti esélyegyenlőség megteremtését a négy prioritási területen megfogalmazottakhoz kapcsolódó feladatokon és intézkedéseken keresztül kívánja megvalósítani. A romák és/vagy mélyszegénységben élők célcsoport érdekében tervezett tevékenységek jól illeszkednek a programhoz.

Nemzeti Ifjúsági Stratégiáról – 2009-2024

Az Országgyűlés 2009-ben fogadta el a Nemzeti Ifjúsági Stratégiáról készült dokumentumot (88/2009. (X. 29.) OGY határozat). A Stratégia az ifjúsági korosztályokkal kapcsolatos állami felelősség összefoglalása. Részletezi az ifjúságpolitika hosszú távú társadalmi céljait, megvalósításukhoz az egyes területeken a horizontális és specifikus célokat, valamint ezekhez kapcsolódó részcélokat határoz meg. A horizontális céljai között szerepel az esélyegyenlőség elősegítése, specifikus céljai között pedig az ifjúsági korosztályok sikeres társadalmi integrációjához szükséges környezet fejlesztése – így kapcsolódik hozzá a jelenlegi projekt. A Stratégia megvalósítása kétéves cselekvési tervek mentén történik.

Nemzeti Társadalmi Felzárkózási Stratégia (NTFS) 2011-2020

A Stratégia az Európai Bizottság által 2011-ben jóváhagyott „A nemzeti romaintegrációs stratégiák uniós keretrendszere 2020-ig” című dokumentumban foglaltakhoz illeszkedik. A 2011. novemberében még Mélyszegénység, gyermekszegénység, romák (2011–2020) alcímet viselő stratégia 2014. szeptembere óta Magyar Nemzeti Társadalmi Felzárkózási Stratégia II. Tartósan Rászorulók – Szegény Családban Élő Gyermekek – Romák (2011–2020) alcímmel rendelkezik.

Az NTFS a szegénység elleni fellépés érdekében megfogalmazott felzárkózás-politikát helyezi középpontba, emellett hangsúlyos célja a roma közösségek kirekesztése ellen ható folyamatok megelőzése, felszámolása. A stratégia célja, hogy a szegénység szempontjából meghatározó problématerületek – gyermekszegénység, romák helyzete, hátrányos helyzetű térségek – hosszú távú elképzeléseinek integrálását, kiegészítését, egységes célrendszerben történő kezelését kívánja előmozdítani, figyelemmel a többi, a társadalmi felzárkózás szempontjából releváns stratégiára, így a gazdaságfejlesztésre és foglalkoztatáspolitikára, a vidékfejlesztésre,

az egészségügyi, szociálpolitikai, közigazgatási elképzelésekre. Beavatkozási területeihez szorosan illeszkedik a projekt, mint gyermek jól-lét, oktatás-képzés, foglalkoztatás, egészségügy, lakhatás és bevonás, szemléletformálás, a diszkriminációs jelenségek elleni küzdelem.

Helyi esélyegyenlőségi programok

Az egyenlő bánásmódról és az esélyegyenlőség előmozdításáról szóló 2003. évi CXXV. törvény értelmében minden települési önkormányzat öt évre szólóan fogad el helyi esélyegyenlőségi programot, melyet ezt követően két évente áttekint, és szükség esetén felülvizsgálja. Ez a helyi szinten kidolgozandó és megvalósítandó stratégiai program a hazai és uniós pályázatokon való részvétel egyik feltétele. A programokban szükséges tervet készíteni a hátrányos helyzetű társadalmi csoportok – mint romák és/vagy mélyszegénységben élők, gyermekek, idősek, nők és fogyatékkal élők – oktatási, lakhatási, foglalkoztatási, egészségügyi és szociális helyzetéről, valamint intézkedési tervbe kell foglalni a feltárt problémák kezelése érdekében szükséges intézkedéseket.

„A helyi esélyegyenlőségi program elkészítése során kiemelt figyelmet kell fordítani az egyenlő bánásmód, az esélyegyenlőség és a társadalmi felzárkózás követelményének érvényesülését segítő intézkedésekre, az oktatás és a képzés területén a jogellenes elkülönítés megelőzésére, illetve az azzal szembeni fellépésre, továbbá az egyenlő esélyű hozzáférés biztosításához szükséges intézkedésekre, a közszolgáltatásokhoz, valamint az egészségügyi szolgáltatásokhoz való egyenlő esélyű hozzáférés biztosításához szükséges intézkedésekre, valamint olyan intézkedésekre, amelyek csökkentik a hátrányos helyzetűek munkaerő-piaci hátrányait, illetve javítják foglalkoztatási esélyeiket.

A programalkotás során gondoskodni kell a helyi esélyegyenlőségi program és a települési önkormányzat által készítendő egyéb fejlesztési tervek, koncepciók, továbbá a közoktatási esélyegyenlőségi terv és az integrált településfejlesztési stratégia antiszegregációs célkitűzéseinek összhangjáról. A helyi esélyegyenlőségi programot a társadalmi felzárkózásért felelős miniszter által meghatározott részletes szabályok alapján kell elkészíteni.” (2003. évi CXXV. törvény)

Helyi stratégiák

A helyi programtervek kidolgozásánál általános elv, hogy a már korábban elfogadott stratégiai dokumentumokat szem előtt tartva készítik el az újabb intézkedési terveket, így a célok illeszkednek egymáshoz és az intézkedések szinergiahatást érnek el.

A Járási szintű Esélyteremtő Programterv kidolgozásánál az alábbi releváns térségi stratégiai dokumentumokat vizsgáltuk.

- Borsod-Abaúj-Zemplén Megye Területfejlesztési Konceptiója
- Az Ózdi Kistérség Gazdaságfejlesztési Stratégiája 2010-2020
- Az Ózdi Kistérség Szociális és Egészségügyi Stratégiája 2010-2015
- Ózdi Kistérség Többcélú Társulásának Szociális Szolgáltatástervezési Konceptiója
- Rombauer Terv – Ózdi kistérségének középtávú cselekvési terve
- Az Ózdi Kistérség Foglalkoztatási Stratégiája 2010-2015
- Ózdi Város Önkormányzatának Gazdaságfejlesztési Stratégiája
- Ózdi Város Integrált Településfejlesztési Stratégiája
- Ózdi Város Integrált Városfejlesztési Stratégiája
- Ózdi Városi Önkormányzat Szociális Szolgáltatástervezési Konceptiója
- Ózdi Város Közművelődési Konceptiója 2007-2013.

2.2. A járás bemutatása

Az Ózdi járás Borsod-Abaúj-Zemplén megye 16 járásának egyike. Északon Szlovákia Besztercebányai kerületének Rimaszombati járásával, nyugaton Nógrád megye Salgótarjáni járásával, délen Heves megye Pétervásárai és Bélapátfalvai járásával, keleten pedig az azonos megyében fekvő Putnoki, valamint Kazincbarcikai járással határos.

A korábbi 29 településből álló Ózdi Kistérség Ózd székhellyel, Arló, Bánréve, Borsodbóta, Borsodnadasd, Borsodszentgyörgy, Bükkmogyorósd, Csernely, Csokvaomány, Domaháza, Dubicsány, Farkaslyuk, Gömörszőlős, Hangony, Hét, Járdánháza, Kelemér, Királd, Kissikátor, Lénárdaróc, Nekézseny, Putnok, Sajómercse, Sajónémeti, Sajópüspöki, Sajóvelezd, Sáta, Serényfalva, valamint Uppony településekből állt.

2013. január 1-jével 12 település elcsatolásával jelenleg az Ózdi járás 17 településből áll, melyek Ózd járásszékhely város, Borsodnadasd város, Arló nagyközség, továbbá Bükkmogyorósd, Lénárdaróc, Uppony, Kissikátor, Nekézseny, Csernely, Domaháza, Csokvaomány, Borsodbóta, Sáta, Borsodszentgyörgy, Hangony, Farkaslyuk és Járdánháza községek.

A közigazgatási egység területe 385,57 km², lakosság száma 2013. január 1-én 57.608 fő volt, a járás népsűrűsége magasnak mondható.



Magyarország természeti tájainak rendszertani felosztása szerint a járás teljes területe az Északi-középhegységbe esik. A járás területén a középhegység két középtája, az Észak-magyarországi-medencék, illetve a Bükk-vidék osztozik.

A táj domborzatát a dombsági medencék, a keskeny völgyek és a középhegységi tájak határozzák meg. A térségben szinte egyeduralmodó az agyagbemosódásos barna erdőtalaj, melynek természetes növénytakarója a cseres tölgyes, illetve a gyertyános kocsánytalan tölgyes szálerdők bükkös szigetekkel.

A járás domborzati adottsága és határmenti fekvése igen kedvezőtlen közlekedés-földrajzi viszonyokat eredményez. A transzeurópai és az országos közúti főútvonalak, valamint vasúti közlekedési útvonalak elkerülik a járást. Ennek következtében a legközelebbi autópálya felhajtó közúti elérhetősége 40-60 perc között változik a települések elhelyezkedésének függvényében. A járásban található vasúti pályaszakaszok nem villamosítottak, és egyvágányúak. A térségben jelentős vasútsűrűséget értek el az iparvágányok, melyek jelentősége szinte teljesen megszűnt a karbantartási és kihasználtsági paraméterek romlása, az Ózdi Kohászati Üzemek és a környékbeli szénbányák bezárása és a nyersanyagmozgatás iránti igény zuhanása folytán.

A földhasználatot a dombsági térszínek viszonylag egybefüggő erdőségei határozzák meg, míg a szántókkal és a beépített, illetve mezőgazdasági művelés alól kivont területekkel szemben elhanyagolható a szőlők, gyümölcsösök és kertek aránya. A táji adottságok – a medencéket és a folyóvölgyeket leszámítva – kevésbé teszik alkalmassá a járást az intenzív mezőgazdasági művelésre (ennek jele, hogy a foglalkoztatottak mindössze 2%-a dolgozik a mezőgazdaságban). A növénytermesztésre a vegyes szalastakarmány, a búza és kukorica

termesztése jellemző. Az állattenyésztési ágon belül az extenzív jellegű szarvasmarha, juh- és sertéstartás a meghatározó. A változatos táji adottságok ugyanakkor kedvezőek az ökoturisztikai potenciál kiaknázására.

A járást a rendszerváltás óta tartós és erőteljes elvándorlás sújtja, melynek háttérében a helyi munkakereslet radikális visszaesése áll. A népességmegtartó erő gyengeségére jellemző, hogy az elmúlt két népszámlálás között átlagosan 10-15%-kal csökkent a lakosság száma. Az elvándorlás mellett nagymértékűek az ideiglenes vándorlások is, a főváros és Miskolc irányába történő ingázás. A demográfiai helyzettel összefüggő foglalkoztatást is rontja, hogy az elvándorlás nagy arányban éppen a gazdaságilag aktív korú népességet érinti, így helyben az inaktív népesség marad magas eltartottsági rátát eredményezve.

A járás Magyarország egyik legmagasabb munkanélküliségű (a nyilvántartott álláskeresők aránya 19-21% között ingadozik) térsége, ahol alapvető gondot jelent a munkaerő-piaci re-integráció megoldatlansága. Ennek jele, hogy általánosan elterjedt a tartós, akár egész családokat érintő munkanélküliség jelensége (a 2013-as adat tanulsága szerint a 180 napon túl nyilvántartott álláskeresők aránya a munkavállalási korú népességből eléri a 13%-ot). A kohászati válságát és a több mint 10 ezer nehézipari munkahely megszűnését a járás máig nem tudta kiheverni. Különösen sérülékeny, rossz elhelyezkedési lehetőségekkel bíró munkaerő-piaci csoportot képeznek a legfeljebb általános iskolai végzettséggel rendelkezők, a járás felsőoktatási helyzete. Jelenleg a Nemzeti Közzolgálati Egyetem kihelyezett levelező tagozata működik védelmi igazgatás alapszakon – jelenleg a képzés kifutó jellegű, már csak 2. és 3. évfolyamosok vannak, azaz 2 év múlva megszűnik. Folyamatosak a tárgyalások a Miskolci Egyetemmel a felsőoktatás valamilyen szintű beindításáról Ózdon a 2017/18-as tanévtől kezdődően. Az elfogadott felsőoktatási koncepció nevesíti Ózdot abban a 6-8 városban, ahol „Közösségi Főiskola” formájában a felsőoktatási képzés beindulhat.

Az igen energiapazarló és környezetszennyező hőerőmű leállítását követően az energetikát tekintve a járás nem rendelkezik térségi hatású erőművel. A miocén lignitre, illetve a barnakőszénre alapozó környező borsodi szénbányákra települt nehézipar tartós válságba került, mind értéktermelésben, mind a foglalkoztatottak tekintetében veszített korábbi súlyából. Az 1990-es évek végétől már megmutatkoztak az élénkülés jelei, melynek háttérében elsősorban a még meglévő, nagy múltú ipari hagyomány és szakmakultúra állt. A volt Ózdi Kohászati Üzemek ipari komplexumának egy részén működő Ózdi Ipari Park, valamint a kialakított zöldmezős beruházásoknak helyet biztosító ipari terület a járás egyetlen jelentős gazdaságfejlesztési infrastrukturális eszköze. Ózdon és járásában a mai napig az ipar és az építőipar a meghatározó foglalkoztató (a foglalkoztatottak 37%-ával), emellett csak a kereskedelem és a közszolgáltatások kötnek meg jelentősebb munkaerőt. A gazdaság szerkezetében az ezredfordulót követően a textilipari, a karbantartó, a fémfeldolgozó és fémmegmunkáló tevékenységet folytató kohászati, fémipari utódvállalatok, valamint az elektronikai, finommechanikai villamos összeszerelést folytató vállalkozások (General Electric, Johnson Electric) a meghatározóak.

2.3. Székhelytelepülés bemutatása

Ózd Budapesttől 160 kilométerre, a három észak-magyarországi megyeszékhelytől (Miskolc, Eger, Salgótarján) pedig közel azonos távolságra, mindössze 60 kilométerre fekszik. Közúton és vasúton egyaránt megközelíthető, a fővárossal összekötő útból 60 kilométer autópálya, 100 kilométer főút. A várostól 12 kilométerre húzódik Szlovákia határa, de könnyen elérhető a lengyel és ukrán határ is.

A 33.944 fős (2013-as adat) lakosságú Ózd a megyeszékhely után a megye legnépesebb városa.

A mai Ózd már az őskorban is lakott terület volt, ezt a környéken talált régészeti leletek bizonyítják. A településről az első írásos feljegyzés azonban 1272-ből származik, hivatalos történelmét ekkortól számítják.

A város fejlődése a 18. században indult meg, ekkor épült meg a vasfinomító és hengerlő gyár, majd sorra megnyíltak a környéken a szénbányák. 1930-ra a város a környék és egyben az ország egyik legnagyobb ipari központja lett. A betelepült lakosság élete nagyban függött a gyáraktól, az életük mindennapjait, életmódjukat jelentősen meghatározta a munkás élet. Ebben az időben a különböző gyárak dolgozói körében jelentős közösségi élet folyt, melynek a gyár által épített és finanszírozott korszerű munkástelepek, Olvasó Egylet, a Tiszti Kaszinó, az Uszoda és Sporttelep adott otthont.

A település 1949-ben kapott városi rangot, lakóinak száma ekkor 24830 fő volt. Az Ózdon élő romák létszáma ekkor már több mint 2000 főre rúgott.

Az iparszerkezeti váltás, a monokultúrára épülő ipar átalakulása az 1950-es években indult meg. A női munkaerő számára megjelentek a különböző könnyűipari gyárak, üzemek. Több közszolgáltató vállalat is létesült, továbbá szerelőipari és építőipari üzemek is megjelentek. Mindezek ellenére a város és térségének iparszerkezetét továbbra is a nehézipar túlsúlya jellemezte. A város területe és népességszáma a '60-as és '70-es években jelentősen gyarapodott. Kezdetben az iparosítás révén, majd a közigazgatási határ módosítása következtében nőtt a népesség, amikor nyolc kisebb települést is Ózdhoz csatoltak. Ezáltal a város az 1970-es évekre már egy 48 ezer lakosú közigazgatási egységgé vált, s jelentős nehézipari központként tartották nyilván, mivel a gyárban ekkor több mint 13 ezren dolgoztak.

A foglalkoztatási szerkezetben bekövetkező pozitív hatások magukkal hozták a népesség számának emelkedését is. Mindez a település infrastruktúrájának a fejlesztését is megkívánta, az emelkedő népességszám pedig lakásépítést vont maga után. A lakásállomány és a lakosságot ellátó intézményhálózat kiépítése fokozatosan az 1980-as évekre megtörtént.

Az 1990-es évek elején bekövetkező gazdasági visszaesés az észak-magyarországi ipari városokat érintette leginkább. A vas és acélipar válsága már korábban éreztette hatását, de ez az állami vállalatok megszűnése után lett igazán súlyos probléma az érintett városokban. A

kohászati és bányászati monokultúra visszafejlődésével Ózd újkori történelmének legnagyobb krízisét élte át, bezárt a gyár és a környékbeli szénbányák. Az Ózdi Kohászati Üzemek felszámolása a 90-es évek elején zajlott le. Bizonyos részeit, melyek még nyereségesen üzemeltethetők voltak sikeresen privatizálták. A magánosított gyárak azonban jelentős elbocsájtással indítottak, így rövid időn belül, több mint 10 000 ember vált munkanélkülivé. A korábban ugyancsak jelentős szénbányászat a készletek kimerülése, és kifejtésük gazdaságtalanná válása miatt szintén leállt, tovább sújtva ezzel a térség munkanélküliségi helyzetét. A nehéziparhoz szükséges kőszén bányászat mintegy 12 000 embert foglalkoztatott korábban.

A város ipari kultúrájára alapozva kereste a kibontakozás útját. Ózdon a rendszerváltást követően gyors ütemben épültek ki a piacgazdaság helyi intézményei. A nehézipari ágazatoknak az 1990-es években megkezdődött tartós visszaesése következtében a város környezeti állapotát meghatározó nehézipari üzemek leálltak, illetve csökkent kapacitással működnek. Ennek következtében lényegesen csökkentek Ózd fejlesztési forrásai (adóbevételek, az üzemek fejlődésével járó beruházási források, stb.). Az Ózdi Hengermű Kft. 2001-ben zárt be.

A hajdani acélipari központ újjáélesztését, újjászervezését szolgáló, rehabilitációs jellegű ipari park kialakítására (Ózdi Ipari Park) 1995-ben került sor, jelenleg körülbelül 1 400 embert foglalkoztat.

A munkanélküliségi helyzet miatt jelentős elvándorlás történt a városból. Az önkormányzat az intézményhálózatával és a közösségi szolgáltatást végző cégeivel együtt a legnagyobb foglalkoztatóvá lépett elő.

Mára több, korunk gazdálkodási körülményeihez magas fokon alkalmazkodó nagy- és középvállalkozás honosodott meg. Ózdon napjainkban a műszer és elektronikai ipar térhódítása figyelhető meg. A város folyamatosan korszerűsödő úthálózattal és új ipari területekkel várja a további befektetőket.

A kistelepülések jelenlétéből adódóan Ózd egyértelműen a járás központi települése. A városi, magasabb hierarchiasintű funkciók (pl. gimnázium, kórház, ipari park stb.) szinte kivétel nélkül a járásszékhelyen összpontosulnak, és látják el a környező lakosságot. A térség településeinek gazdasági és szociális helyzetét alapvetően határozza meg Ózd mindenkori városfejlődése, különösen gazdasági, foglalkoztatási szerepkörei.

Ózd nem csak a belső, hanem a külső, határon átnyúló településhálózati kapcsolatok terén is meghatározó szervezőerővel rendelkezik. Jelenleg a bevásárló turizmus, valamint kulturális, szabadidős programjai terén képes kiterjeszteni határon túli vonzáskörzetét. Funkcióerősítésre elsősorban az iparban, a kereskedelemben és a turizmusban kínálkozik lehetőség.

2.4. Csatlakozó települések bemutatása

Arló

A 3807 fős (2013-as adat) település a szociális helyzet tekintetében kedvezőtlen képet mutat. A demográfiai adatok vizsgálata azt mutatja, hogy a halálozások és az elvándorlások száma minden évben meghaladja a születések és a beköltözések számát, vagyis a lakosságszám változásai elsősorban az elvándorlás és a halálozási arány növekedésének hatásait mutatják. A településen meghatározó a roma származású lakosság száma. A születések száma a roma lakosság körében nő, a lakosság többi részénél csökken. A falu előregszik, miután a fiatalok helyben nem találnak munkát, valamelyik hazai városba – vagy egyre gyakrabban – külföldre költöznek dolgozni.

A rendszerváltást követő átrendeződések a térség vaskohászatára épülő ipart ellehetetlenítették, bezártak a tradicionális vállalatok, melyek hatására ugrásszerűen megnőtt a munkanélküliek száma. A képzetlen munkaerő elhelyezkedése tartós keresetet biztosító vállalkozásoknál, multinacionális cégeknél nem biztosított. Ózd térségében jelentősen meghaladja az országos átlagot a munkanélküliség. A Nemzeti Foglalkoztatási Hivatal 2015 augusztusi adatait vizsgálva láthatjuk, hogy Borsod-Abaúj-Zemplén megyében a nyilvántartott álláskeresők száma 41.155 fő volt. Számuk a gazdaságilag aktív népességhez viszonyítva 15%.

A regisztrált álláskeresők aránya nem tükrözi a valóságot, mert sokan nem tartanak kapcsolatot a Borsod-Abaúj-Zemplén Megyei Kormányhivatal Ózdi Járási Hivatalának Foglalkoztatási Osztályával, így különbség van a hivatalosan közzétett, illetve a helyileg becsült szám között.

Borsodnádasd

3240 fős (2013-as adat) lélekszámú kisváros. A településen jelen van valamennyi infrastruktúra, de nincs teljes körűen kiépülve. Az ivóvíz- és elektromos hálózat kiépítettsége 100 %-os, míg a gázellátás mértéke 95 %. A városon áthaladó 25. számú és 2507. számú forgalmi utak biztosítják a Budapest-Ózd irányú közúti forgalmat, illetve a Heves-megyei kapcsolódási vonalat.

A település és környezetének helyzetét több, mint 120 évig határozta meg a Nádásdi Vashengergyár, amely 1864-ben kezdte meg működését. Az őslakók és a betelepülők együttélése különleges, az ország más tájaira nem jellemző közéletet, településszerkezetet eredményezett. Az 1990-es évek hozta változások visszavetették a fejlődést, ez a lakosságszám rohamos csökkenését, a szolgáltatások tömeges megszűnését és az infrastruktúra állapotának romlását eredményezte. Az aktív korú népesség körében a munkanélküliek aránya napjainkban igen magas, a lakosság eladósodása emelkedik.

Borsodnádasd Város Önkormányzata 2006-tól pályázati forrásokból és költségtakarékos gazdálkodásnak eredményeként biztosította azt, hogy a város fejlesztése (beleértve az

intézmények, közszolgáltatások, a vállalkozói- és civil szféra fejlődését is) előtérbe kerülhessen. Ennek eredményeként elmondhatja, hogy tervszerűen, a városközpont kialakításának koncepciójához is igazodva az utóbbi években közel 1,5 Milliárd Ft értékű fejlesztés valósult meg a városban, melyek közvetlenül a közoktatást, közművelődést, egészségügyi alap- és szakellátást, szociális alapellátásokat, települési infrastruktúra (járda, közutak, közterületek) fejlesztését, kiépítését, intézményi szakmai- és szervezetfejlesztést érintette. Ezek mellett több vállalkozás és civil szervezet valósított meg fejlesztést a városban.

Borsodszentgyörgy

1197 fős (2013-as adat) a lakosság száma. A községben az infrastrukturális fejlettség jó. Kiépített a villany, telefon, vezetékes ivóvíz- és gázhálózat. A kommunális hulladékkezelés központosítottan megoldott. Az utak portalanítottak, gondozottak. Az iskola épületében TELEHÁZ működik. A településen élők rendszeres tájékoztatását helyi kábel tv hálózat is segíti. Legfontosabb tervek között szerepel a szennyvízhálózat kiépítése.

Korábban főleg az Ózdi Kohászati Üzemek foglalkoztatta az aktív korú munkavállalókat, emellett mezőgazdasági jellegű kiegészítő tevékenységeket folytattak az emberek. Borsodszentgyörgy községben az átlagnál jóval alacsonyabb a térségben uralkodó magas munkanélküliségi ráta. A rendszerváltás után egyre inkább magán cégek és vállalkozók vették át a kohászatot elengedett embereket, illetve azok többségét. A településen élők közül ma is sokan vezetnek vállalkozást, gazdasági társaságot, néhányan a környező településeken dolgoznak, illetve a lakosság egy része elvándorolt a fővárosba vagy külföldre munkát keresni.

Csernely

A 773 főt (2013-as adat) számláló Csernely község infrastrukturális fejlettsége jónak mondható. A lakóházak jelentős része rendelkezik vezetékes ivóvízzel. A gázbekötés megtörtént, a szervezett kommunális szilárd hulladékgyűjtés megoldott. A telefon- és internet ellátottság jó. Az utak mindegyike burkolt, portalanított. A községben működik óvoda. Az egészségügyi ellátást egy fő felnőtt házi orvos biztosítja. Csernely község az Ózd Kistérség Többcélú Társulásának tagja, társulási formában lát el olyan önkormányzati alapfeladatokat (pl.: családsegítés, gyerekjóléti szolgáltatás, támogató szolgálat), amelyeket a község önállóan ellátni nem tud.

Farkaslyuk

1901 fős (2013-as adat) lakosságszámmal rendelkezik. Az aktív korúak száma az elvándorlás ellenére is magas a településen (50%), azonban főleg a munkaerő-piaci hátrányokkal küzdők maradnak helyben. A számok azt mutatják, hogy fiatalodik a település és rendelkezik napközi-

otthonos óvodával és általános iskolával is. Sajnos egyre több fiatal kerül ki a tankötelezettségi korból, és így ők is a szakképzetlen munkanélküliek táborát gyarapítják.

Hangony

Hangony lakónépessége az évek során folyamatosan csökken, jelenleg 1634 főt (2013-as adat) számlál. A rendszerváltás magával hozta a privatizációt, az acélgyártás hanyatlását, mindez óriási változásokat idézett elő. Hirtelen megnőtt a térségben a munkanélküliek száma. Ezzel a problémával a környékbeli településekkel együttműködve próbál megbirkózni a falu. Mindent megtesz a falu vezetése azért, hogy minél több fiatal letelepedjen, ne hagyja el szülőfaluját. Fejlesztések történtek a településen az itt lakók életének könnyebbé tételére: telefonhálózat épült ki, új sportpálya létesült öltözővel, az iskola tornateremmel bővült, bevezették a gázt, a Polgármesteri Hivatal új épületbe költözött, megnyílt a Civilház (mely időközben Integrált Községi és Szolgáltató Térré alakult), új helyre költözött a Községi Könyvtár. Bár magas az aktív korú munkaképes lakosok száma, a fiatalok a megélhetési feltételek megteremtése érdekében a közeli településekre, városokba költöznek.

Járdánháza

A község 1871 fő (2013-as adat) lakosa 644 lakásban él. Vasútvonal nem érinti, a legközelebbi vasútállomás Ózdon van. Az ivóvízhálózat kiépült, szennyvíz csatorna beruházást mikro-térségi összefogással tervezik megvalósítani. A csapadékvíz elvezetése részben megoldott. A gázhálózat a teljes lakóterületen kiépült, a lakosok mintegy 60 %-a be is kötötte lakásába. Az utak 80 %-a aszfaltozott, a többi salakos burkolattal ellátott. A vezetékes telefon mindenki számára elérhető, mobiltelefon-szolgáltatással a község teljes területe lefedett. A közösségi internet elérés lehetőségét a Teleház és Községi Szolgáltató Központ kialakításával biztosították. A településen a jelentős számú fiatal gyermekes, aktív korú család mellett sok idős él. Jellemző, hogy dolgozni eljárnak a térség városaiba, vagy távolabbi munkahelyekre.

Az 1990-es évek végétől jelentős fejlesztésekre, beruházásokra került sor. Mindezek eredményeként 1996-ban új iskolakomplexumot adtak át, 2004-ben Napköziotthonos Óvodát, valamint 2011-ben elkészült az Egészségház. Az általános iskolában nyolc évfolyamon jelenleg 10 osztály folytatja tanulmányait. Az iskola épülete sport- és társadalmi rendezvényeknek is helyet ad. A községben korszerűen felszerelt, 80 férőhelyes óvoda üzemel. A háziorvosi rendelőben a hét minden munkanapján van orvosi rendelés, mellette védőnői szolgálatot, fizioterápiás, nőgyógyászati szakrendelést és házi beteggondozási szolgálatot is működtetnek. A település a hagyományait rendezvényeivel és a lakosok kulturális tevékenységével is igyekszik megőrizni.

Kissikátor

Kissikátor lakónépessége jelenleg 306 fő (2013-as adat). A településen a 65 év felettek vannak túlsúlyban, a falu elöregedőben van. Míg 2010-ben az odavándorlás volt a jellemző, addig már 2011. évben az elvándorlás több volt, az országos átlaghoz hasonlóan csökken a születések száma, az elhalálozás pedig nő, így csökken a lakosság száma.

2.5. Az interjúk feldolgozása

Összesen tizenkilenc interjú készült a Járási-szintű Esélyteremtő Programterv kidolgozása során. Ebből 6 fő az Ózdi Járás településeinek polgármestereivel, 5 fő a programhoz kapcsolódó Roma Nemzetiségi Önkormányzatok képviselőjével, 2 fő települési szociális ügyintézővel, valamint 2 civil szervezet képviselőjével. Továbbá az interjúk során alkalmunk nyílt egyeztetni a Borsod-Abaúj-Zemplén Megyei Kormányhivatal Ózdi Járási Hivatalának vezetőjével, valamint a Foglalkoztatási Osztályának, illetve a Gyámügyi Osztályának vezetőjével is.

Az interjúk készítése során arra törekedtünk, hogy a helyzetértékelés során kikérjük interjúalanyaink véleményét a járást érintő felzárkózási nehézségekről, a célcsoportok problémáiról, amely megfogalmazása hozzájárul a járási esélyegyenlőségi célok hatékony kialakításához. Az interjúk során továbbá arra voltunk kíváncsiak, hogy hogyan és milyen módokon képesek motiválni illetve támogatni az esélyegyenlőség szempontjából releváns célcsoportokat. Külön kitértünk arra, miben látják eredményesnek saját településükön a megvalósítást, s miben érzik akadályoztatva magukat. Ehhez kapcsolódóan próbáltuk intézkedési ötleteiket számba venni, majd ezek után az együttműködési lehetőségeket tártuk fel. Egyrészt a már megkötöttekre, másrészt a lehetséges együttműködésekre kérdeztünk rá.

Összefoglalóan elmondható, hogy a foglalkoztatás, ezen belül pedig a közfoglalkoztatás témája volt az, amely a legmarkánsabban jelent meg az interjúk során. Az interjúalanyok többsége sikerként éli meg a közfoglalkoztatás helyzetét, és bár szinte egyöntetűen állapították meg, hogy az ezzel járó bér sajnos nem bír motiváló erővel, mégis üdvöztendő, hogy képesek viszonylag nagy létszámú lakosnak munkával szolgálni.

Az, hogy a járásban jellemző az országos átlagnál alacsonyabb iskolai végzettség tovább nehezíti az elhelyezkedés lehetőségét. Az elsődleges munkaerőpiacra csak keveseknek sikerül a közfoglalkoztatás világából visszajutni, a rendszerben ugyanazok maradnak. Az ő motiválásuk nehézségekbe ütközik, nincs előttük minta, előfordul körükben a „segélyre berendezkedés”.

Volt olyan interjúalany, aki kiemelte, hogy gyakran problémát okoz a közfoglalkoztatottak munkafegyelme, de természetesen olyan is akadt, aki kiemelte a közfoglalkoztatottak munka iránt tanúsított alázatát, illetve annak megbecsülését. A járásban élők képzettsége nincs

összhangban a munkaerő-piaci kínálattal. Előfordul, hogy olyan képzések indulnak, amelyből a megszerzett tudásukat nem tudják hasznosítani a járásban. A megkérdezettek szerint jobban a helyi igényekre hangolt képzésekre volna szükség. Kevés a termelő vállalkozás, sokszor nem helyi cégeket bíznak meg egy-egy tevékenység megvalósítására, mivel azoknál nem állnak rendelkezésre a szükséges feltételek. Jellemző a magasabban kvalifikált munkaerő elvándorlása is a jobb megélhetés reményében. Fontos kiemelni, hogy egy interjúalany elmondása alapján közfoglalkoztatási munkaviszonyban valósul meg a település történelmi fotóinak digitalizálása, amely tevékenység képes színesíteni a foglalkoztatás egyébként elterjedtebb fizikai munkavégzési formáját. Sajnos a járásban meglévő hiányszakmák népszerűtlenek és társadalmi megbecsültségük is alacsony, sokan kénytelenek nem-bejelentett állást vállalni. Az interjúk során azonban többen kiemelik a roma nők munkavállalási kedvét, mint lehetséges potenciált.

A megkérdezettek reményeket fűznek a MANDA projekthez, amely jelenlegi információk szerint körülbelül 50 diplomás és további 25 fő foglalkoztatását biztosítja 2016-tól, további pozitív hatásként javítja a járás turisztikai helyzetét és megítélését, így közvetve további munkahelyek létesülését is elősegítheti, így a kvalifikált munkaerőt a járásban tarthatja vagy visszahívhatja.

A gyermekek helyzetét tekintve az egyik településen készített interjú alanya elmondta, hogy egy ideig nagyon jól kiegészítették saját tevékenységeiket azzal, hogy egy helyi egyházi szervezet gyerekek korrepetálását vállalta. A tehetséggondozás többségében csak egy-egy projekt erejéig valósul meg, így nincs a gyerekek számára stabilitás. Fontos volna, hogy legyenek számukra olyan hiteles felnőtt vagy gyerek példák, akiket érdemes követni. Nagyon nehéz, hogy nem látnak maguk előtt olyan példát, amitől motiváltak tudnának lenni arra, hogy az oktatás keretei között maradjanak. Magas az iskolai lemorzsolódás, az igazolatlan hiányszakmák száma, illetve a magántanulói kérvények megszorodása is tapasztalható. A korai gyermekvállalás is jellemző a járásban. Szükség lenne a szakemberszám növelésére, hogy a családgondozók, védőnők hatékonyabban segíthessék életvezetési kérdésekben, pénzbeosztásban a szülőket. Illetve felelősséget fogalmaztak meg a kisebbségi önkormányzatok is a szemléletformálással kapcsolatban. Volt arra példa, hogy egy település nemzetiségi önkormányzata szülői értekezletet tartott.

A tevékenységekhez szükséges forráshiány szinte minden beszélgetésben helyet kapott, így a közösségi terek kapcsán is. Vannak ugyan települések, ahol létezik közösségi tér, de nincs rendszeres programmal feltöltve. Egy interjúalany arról beszélt, hogy a forrás megléte mellett is nehézségbe ütközik akkor, amikor motiválnia kell a település fiataljait arra, hogy a helyiséget étellel töltsék meg, programot vigyenek oda. Nincs pénz közösségi szakemberre, így nem tudnak beindulni a közösségi térben programok. Amire azonban akad példa, az a sikeres rendezvényszervezés. Erre lehetne fókuszálni, hiszen ez a különböző célcsoportokat képes lenne a közös tevékenység által összehozni, illetve képes lenne idevonzani más – távolabbi – települések lakóit, ha csak a rendezvény idejére is. Idősekkel kapcsolatosan további lehetőség lenne bekapcsolni őket az internet világába, akár közösségi szolgálat keretében lehetne őket

alapismeretekre megtanítani, így a kapcsolatot is jobban tudnák ápolni más településre költöző, vagy ott élő családtagjaikkal. A megkérdezettek szerint a rendőrség, illetve a polgárőrség jelenléte növeli a lakosság biztonságérzetét, illetve csökkenti az áldozattá válás lehetőségét, így többen javasolták a közbiztonsági jelenlét növelését. A polgárőr egyesületek bővítésének szervezése is növelhetné a közösséghez tartozás és felelősség érzetét.

Az együttműködések tekintetében több interjúalany helyi civil szervezetekkel és megyei vagy járási szintű intézménnyel való kapcsolatáról számolt be, amelyek általában kielégítően működnek, azonban a kapcsolattartás gyakoriságának sűrítésével még hatékonyabb eredményeket érnének el. Fontos volna, hogy ne csak egy-egy közös pályázat kapcsán kerüljenek a felek újra egymás látóterébe, hanem rendszeresen tudjanak egymásról. Néhány együttműködés egyelőre csak elméleti síkon fogalmazódott meg, ezekben az esetekben ki kell dolgozni a gyakorlati együttműködés kereteit.

A polgármesterek szívesen beszélgetnének egymással gyakrabban, tájékozódna egymás településének eseményeiről, illetve a jó gyakorlatok megosztására is igény lenne. Szintén előrevivő lenne, ha a járásban jelenlévő nemzetiségi önkormányzatoknak is lenne egy fóruma, ahol rendszeresen cserélődhetne az információ. Készülhetne egy települési programokat összegyűjtő programfüzet, mely éves bontásban tartalmazná a különböző eseményeket, és hozzájárulna a programok összehangolásához és a közösségteremtés előmozdításához. A barkóság hagyományára is jól lehetne építeni turisztikai szempontból, és az idősök bevonásával további célokat lehetne teremteni az ide látogatók számára. Foglalkoztatás kapcsán merült fel többekben egy tapasztalatcsere ötlete a célcsoportok foglalkoztatásáról a munkáltatók között, illetve a szemléletformálás szükségessége. Egyrészt, hogy a foglalkoztatók maguk legyenek tájékoztatva a különböző célcsoportok foglalkoztatásának előnyeiről, másrészt, hogy maguk a foglalkoztatottak is tisztába kerüljenek azzal, milyen alternatív munkavállalási formák léteznek. Ennek egy speciális formájaként javaslatot tesznek a Borsod-Abaúj-Zemplén Megyei Kormányhivatal Ózdi Járási Hivatalának Foglalkoztatási Osztályának és a járásban működő roma nemzetiségi önkormányzatok szorosabb együttműködésére a képzések és szabad álláshelyek tekintetében. Szintén foglalkoztatás tárgykörébe sorolhatóan többen tervezik közfoglalkoztatás keretében az idősök házi segítségnyújtáson kívüli gondozásának megszervezését. Azonban felmerült a bizalmatlanság kérdése az idősök körében, illetve hogy szégyellnének segítséget elfogadni, ezért a szemléletformálás itt is fontos és megelőző feladat lenne.

Fogyatékkal élők körében merült fel, hogy igény van a járásban mobil indukciós hurokra, mellyel színházi előadások válhatnának élvezhetővé a nagyothallók részére.

Végül a közösségi kertek létrehozása merült fel egy interjúalanytól ötletként, illetve az adománygyűjtés és az iskolai közösségi szolgálatban rejlő lehetőségek, mint a közösség formálására és a fiatalok céljai alakításáért felelős eszközök.

A pályázatfigyelés fontosságára szinte egyöntetűen hívják fel a figyelmet, illetve fejezik ki ez irányú szükségletüket. Konzorciumban a feladatok megosztódnának, így csökkenne a

szükséges energiabefektetés. Egy interjúalany annak adott hangot, hogy sajnos sokszor túl rövid hatóidejűek a pályázatok, és a tartós változáshoz nem bizonyulnak elegendőnek a programok.

Összességében véve pedig szükség lenne egy igényfelmérésre az esélyegyenlőségi célcsoportok tekintetében a járásra vonatkozóan a stratégiai tervezés hatékonyabbá tételéhez.

2.6. Járás szintű problémák feltárása

Az Ózdi járás helyzetelemzése során a releváns dokumentumok, helyi és országos adatbázisok vizsgálata, a Helyi Esélyegyenlőségi Programok áttekintése, a járás döntéshozóival és szakembereivel készített interjúk, a rendezvényeken elhangzott előadások, a járási szintű felzárkózási kerekasztal tapasztalatai és véleménye alapján, valamint az ÓTSZEGYII szakmai egységvezetőivel megtartott műhelymunkák során feltérképeztük a járásban élő esélyegyenlőségi célcsoportok helyzetét.

2.6.1. Romák és/vagy mélyszegénységben élők

Romának azt tekintjük, aki magát a népszámláláson, a szavazásnál, az iskolában, az önkormányzatnál romának vallja, mivel az etnikai hovatartozást az érintett írásos beleegyezése nélkül nem lehet nyilvántartani. A nyilvántartott adatok sok esetben nem tükrözik a valóságot, mert az érintettek egy része – különböző okokból – nem vállalja identitását. A Borsod-Abaúj-Zemplén megyei 2011-es népszámlálási adatok szerint a tizenhárom hazai nemzetiség valamelyikéhez a megyében a 686.300 főből 69.000-en sorolták magukat. A nemzetiséghez tartozók 85 %-át a roma, 6,1 %-át a német, 3,3 %-át a szlovák nemzetiség alkotta.

Nagyon fontos a fogalmak pontos meghatározása a célcsoport problémáinak vizsgálatakor. Lényeges, hogy nemzetközi szinten nem egységes a megnevezés használata a mélyszegénységben élők esetében. Európában szegénynek számítanak a medián jövedelmek 60%-ánál kevesebből élők, a KSH mélyszegénységgel sújtottak közé pedig azokat sorolja, akiknek különösen alacsony, a medián jövedelem 40%-a alatti a jövedelme¹.

Lényeges tisztázni, hogy a két fogalom – romák és mélyszegénységben élők – nem azonos, azonban az érintettek köre rendelkezik közös halmazzal.

¹ **Medián ekvivalens jövedelem:** a teljes népesség OECD 2 fogyasztási egységre jutó jövedelem alapján történő sorba rendezése után a sor közepén lévő jövedelem jelenti a mediánt, vagyis hozzá képest pontosan ugyanannyinak van kevesebb, illetve több jövedelme.

Település	Lakónépesség száma (2010. január) (fő)	Roma népesség becsült	
		száma (fő)	aránya (%)
Arló	4 008	2 000	49,9
Borsodbóta	943	470	49,8
Borsodnádásd	3 380	600	17,8
Borsodszentgyörgy	1 248	200	16,0
Bükkmogyorósd	145	15	10,3
Csernely	846	171	20,2
Csokvaomány	963	114	11,8
Domaháza	902	450	49,9
Farkaslyuk	2 023	1 000	49,4
Hangony	1 694	520	30,7
Járdánháza	1 886	849	45,0
Kissikátor	345	0	0,0
Lénárdaróc	311	7	2,3
Nekézseny	812	0	0,0
Ózd	38 344	na	29-33
Sáta	1274	400	31,4
Uppony	351	4	1,1
Ózdi járás	59475	6 800	24,4

Forrás: Gyerekesély Kistérségi Tükör, önk. becslés

A szegregátumok esetében változott a besorolási kritérium. Jelenleg a szegregátum a településeknek azon területeit érinti, ahol az aktív korú népességben belül a legfeljebb általános iskolai végzettséggel rendelkezők és a rendszeres munkajövedelemmel nem rendelkezők aránya mindkét mutató tekintetében magasabb, mint 35%. Korábban ez az arányszám 50% volt. Az Ózdi járás tekintetében több szegregátum esetében várható az új kritérium rendszer mentén a szegregáció kiterjedése vagy megjelenése új területeken.

2011. évi népszámlálási adatok tanulsága szerint Borsod-Abaúj-Zemplén megyében a gazdaságilag aktívak száma 2001 és 2011 között növekedett. A száz foglalkoztatottra jutó gazdaságilag nem aktívak száma 2011-ben 174 fő, országosan 138 fő volt. Az inaktív keresők aránya az Ózdi járásban 34 %-volt.

A Nemzeti Foglalkoztatási Szolgálat 2013-as adatai alapján a területek vizsgálatakor megállapítható, hogy az ország megyéi közül a legtöbb álláskereső Borsod-Abaúj-Zemplénben (59.300 fő) valamint Szabolcs-Szatmár-Beregben (55.800 fő) található. Abszolút számban 2013 folyamán a legnagyobb csökkenés – a legnagyobb álláskeresői létszámmal jellemezhető a megyében -, Borsod-Abaúj-Zemplénben történt. Itt mintegy 7.300 fővel csökkent az álláskeresők száma ebben az évben, mely a magas közfoglalkoztatott létszámmal

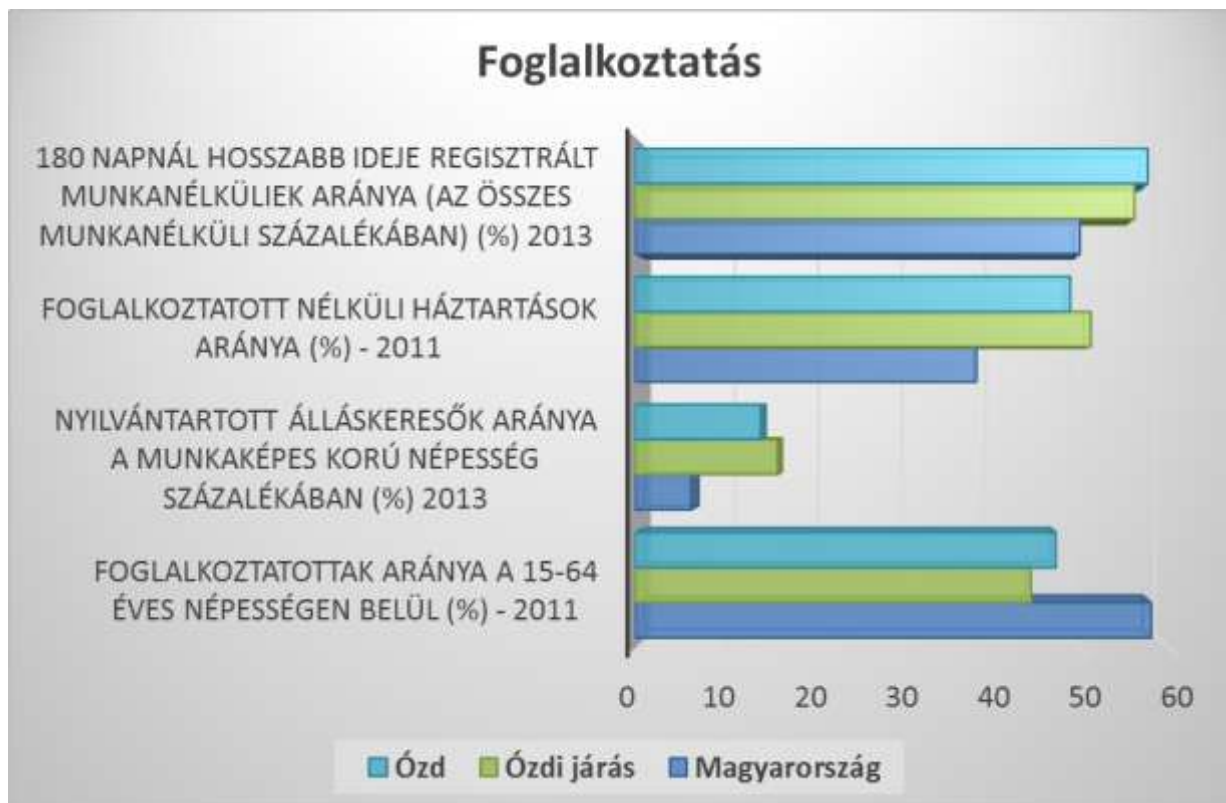
magyarázható. A nyilvántartott álláskeresők gazdaságilag aktív népességhez viszonyított relatív mutatója Borsod-Abaúj-Zemplén megyében 20,9% volt, mely az előző évekhez képest (2011-ben 23,5%, 2012-ben 22,9 %) csökkent.

Szintén a Nemzeti Foglalkoztatási Szolgálat adatszolgáltatása szerint a 2014-es éves nyilvántartott álláskeresők átlag adatait összevetve a 2015-ös félévi adatokkal megállapítható, hogy Borsod-Abaúj-Zemplén megyében és az Ózdi járás tekintetében is csökkenő a tendencia. Míg a megyében 51.349 főről 42.986 főre csökkent, az Ózdi járásban 5.567 főről 4.709 főre csökkent a nyilvántartott álláskeresők száma. 2015-ben pedig a nyilvántartott álláskeresők száma a júniustól júliusig terjedő időszakban Borsod-Abaúj-Zemplén megyében a januári 50.425 főről 43.049 főre csökkent.

A Borsod-Abaúj-Zemplén Megyei Kormányhivatal Ózdi Járási Hivatal Foglalkoztatási Osztályának adatai alapján 2015 júliusában Magyarországon az álláskeresők aránya 8,1%, Borsod-Abaúj-Zemplén megyében 15,7%, az Ózdi járás tekintetében pedig 23,6% volt.

Az Ózdi járásban tapasztalható alacsony foglalkoztatottság több tényező meglétéből tevődik össze – jellemző a munkahelyek hiánya, az álláskeresők és a munkanélküliek magas száma, a tartós munkanélküliség gyakorisága, az inaktív lakosság magas száma, az alacsony vállalkozási aktivitás, a közlekedési nehézségek, a szakmai gyakorlat hiánya, valamint a képzetlenség.

A 2011-es évre vonatkozóan a foglalkoztatottság a következő képet mutatja Ózdra, illetve a járásra vonatkozóan az országos értékek viszonyában.



Forrás: TEIR, ITS tervező

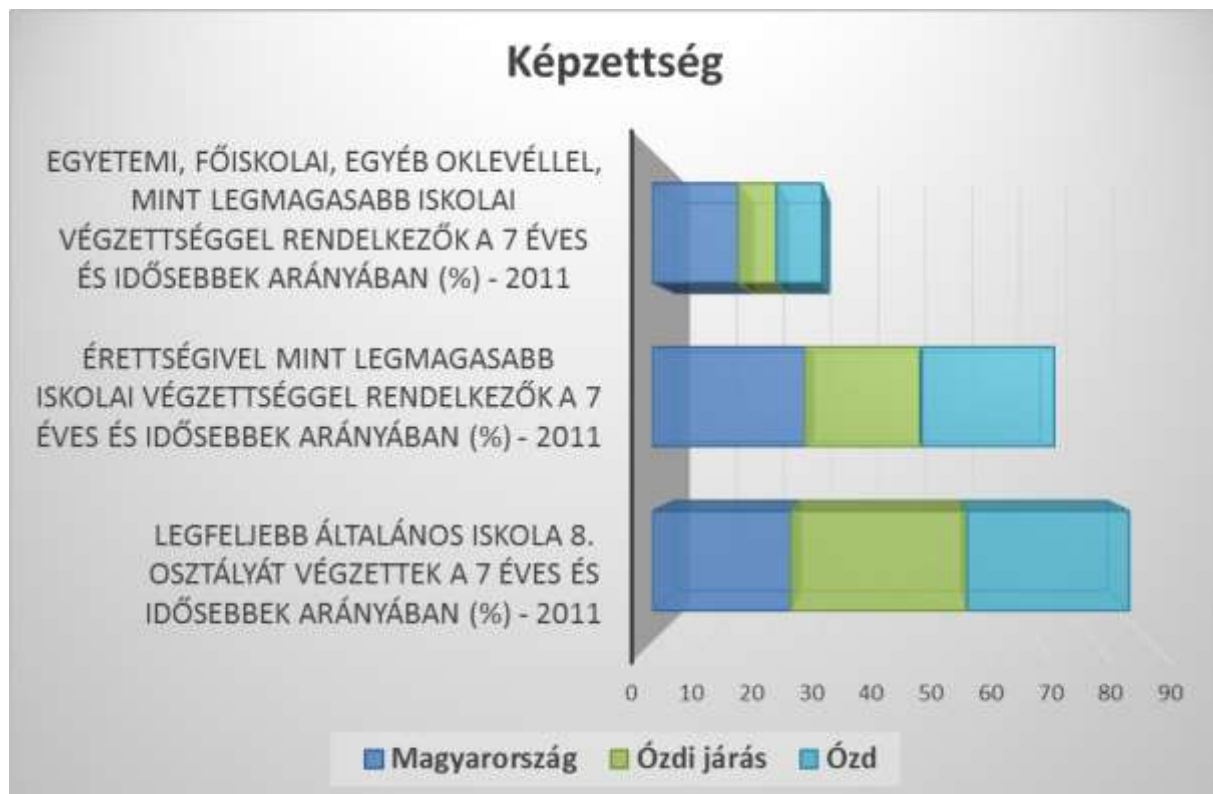
A diagramon jól látható az Ózdi járás, illetve Ózd város foglalkoztatottsági helyzetének elmaradottsága a magyarországi adatokkal összevetve, mind a 180 napnál hosszabb ideje regisztrált munkanélküliek arányát, mind a foglalkoztatott nélküli háztartások arányát, a mind munkaképes korú nyilvántartott álláskereső arányát, illetve a 15-64 éves foglalkoztatottak népességén belüli arányát tekintve.

A járásban tapasztalható képzetlenséget egyrészt a 8 osztályt vagy annál kevesebbet végzettek célcsoporton belüli magas száma, másrészt a piacképes szakmai képzés hiánya okozza.



Forrás: TEIR, ITS tervező

Az adatokat vizsgálva jól látható, hogy a legfeljebb 8 osztályt végzettek aránya a regisztrált munkanélküliek körében Ózdon meghaladja az 50 %-ot, a járás átlagát tekintve a 60%-ot, míg az országos átlag alig haladja meg a 40%-ot.



Forrás: 2011 Népszámlálás, TEIR

Az iskolai végzettségek alakulásával kapcsolatban megállapítható az „egyetemi, főiskola, egyéb oklevéllel, mint legmagasabb iskolai végzettséggel rendelkezők” kategóriájában az országos átlag felülreprezentáltsága, illetve „Ózd és az Ózdi járás esetében a legfeljebb általános iskola 8. osztályát végzettek” kategóriájában a térségben élők országoshoz mért nagy aránya.

A tartósan alacsony jövedelemből élő családok jelenlétéből és a segélyezett magas arányából fakadóan nagymértékben fenyegeti eladósodás a járás lakosságát. A nehéz anyagi körülmények miatt a lakosságnak szembe kell néznie a rossz lakhatási körülményekkel is. A lakások állapota romlik és nincs anyagi forrás a felújítási munkálatokra. Csökken az önkormányzati bérlakások állománya. Magas az alacsony komfortfokozatú lakásokban élők száma, és szegregációval veszélyeztetett területek és szegregátumok találhatóak a járás településein. Itt a lakókörnyezet rendezetlensége és a közbiztonság romlása is egyre nagyobb terhet ró a városvezetésre.

2011. évi népszámlálási adatok alapján Borsod-Abaúj-Zemplén megyében a 2001. évi népszámlálás óta 1,7 %-kal bővült a lakásállomány, ami az elmúlt fél évszázad legalacsonyabb arányú növekedése volt. A városokban 2,4 %-kal, a községekben 0,8 %-kal nőtt a lakásállomány. 2001 és 2011 között mérséklődött az egy- és a kétszobás lakások aránya, ezzel párhuzamosan emelkedett a három, – illetve a négy – és annál több szobásoké. A lakásállomány 90 %-a lakott. Számuk tíz év alatt 1%-kal mérséklődött, míg a nem lakott lakásoké 34 %-kal növekedett.

A lakások felszereltsége, komfortossága javult a 2001. évi népszámlálás óta. A lakott lakások hálózati víz-vezetékkel való ellátottsága 91 %-os, a közcsatorna-hálózatba bekötött lakások aránya 74 % volt. A lakott lakások 57 %-a összkomfortos, 31 %-a komfortos, lakásállományon belüli arányuk mindkét kategóriában emelkedett.



Forrás: TEIR, ITS tervező, Népszámlálás 2011

Jól látható az alacsony komfort fokozatú lakások arányának vizsgálatakor, hogy az Ózdi járás adatait az országos átlagokkal összevetve kiugróan magas, több mint kétszeres különbség fedezhető fel.

További nehezítő körülmény az öregedési index növekedése, és a foglalkoztatottsági helyzetből is adódó magas elvándorlás.



Forrás: TEIR, ITS tervező

2011-ben az Ózdi járás helyzete a gazdaságilag nem aktív népesség magyarországi átlagával összevetve megközelítőleg 7%-os különbséget mutat.

A járás lakossága rossz egészségi és mentális állapotban van, a szenvedélybetegségek előfordulása is gyakori. A célcsoport tagjai nem minden esetben tájékozottak az igénybe vehető szolgáltatásokról, továbbá előfordul adatszolgáltatási hiány is, így az intézkedéstervezetek nem minden esetben szükséglet alapúak. Ezen célcsoport életvezetési készségei igen korlátozottak, ügyintézési nehézségeik vannak, ezen kívül további problémát okoznak a társadalmi felzárkózás területén a kulturális különbségek és az ebből is fakadó előítéletek.

A forráshiány szinte minden szinten megjelenik és hátráltatja a célcsoport társadalmi felzárkózásának eredményességét.

Az eddig leírtak összefoglalásaként elmondható, hogy az ország megyéi közül a legtöbb álláskereső Borsod-Abaúj–Zemplénben található. Az utóbbi évben csökkent ugyan az álláskeresők száma (mely a magas közfoglalkoztatotti létszámmal magyarázható), de továbbra is jellemző az alacsony foglalkoztatottság. A járásban tapasztalható képzetlenséget egyrészt a 8 vagy annál kevesebb osztályt végzetten célcsoporton belüli magas száma, másrészt a piacképes szakmai képzés hiánya okozza. A tartósan alacsony jövedelemből élő családok jelenlétéből és a segélyezettek magas arányából fakadóan eladósodás is fenyegeti a járás

lakosságát. A nehéz anyagi körülmények miatt a célcsoportnak szembe kell néznie a rossz lakhatási körülményekkel is, mely tényező kedvez a szegregációval veszélyeztetett területek kialakulásának. A célcsoportra jellemző a rossz egészségi és mentális állapot és nem minden esetben rendelkeznek információval az igénybe vehető szolgáltatásokról.

A szegénység kialakulásának okai többek közt a rendszerváltást követően a munkahelyek megszűnésére, a munkanélküliségre, a munkaerő-piaci esélyek szűkülésére – nem kis részben az oktatás és képzés hiányosságaira -, a jóléti ellátások által kezelni nem tudott egyéni, családi válsághelyzetekre, a megfelelő ellátásokhoz, szolgáltatásokhoz történő hozzáférés hiányosságaira vezethetők vissza. A társadalmi leszakadás meghatározó részben tehát a szegénységgel összefüggő körülményekből fakad. A roma népesség iskolázottsági színvonala a különböző pozitív intézkedések ellenére is alacsonynak mondható a térségben, képzettségi szintjük jelentősen emelkedett az utóbbi években, azonban a többségi társadalomtól való elmaradásuk nem csökkent jelentősen.

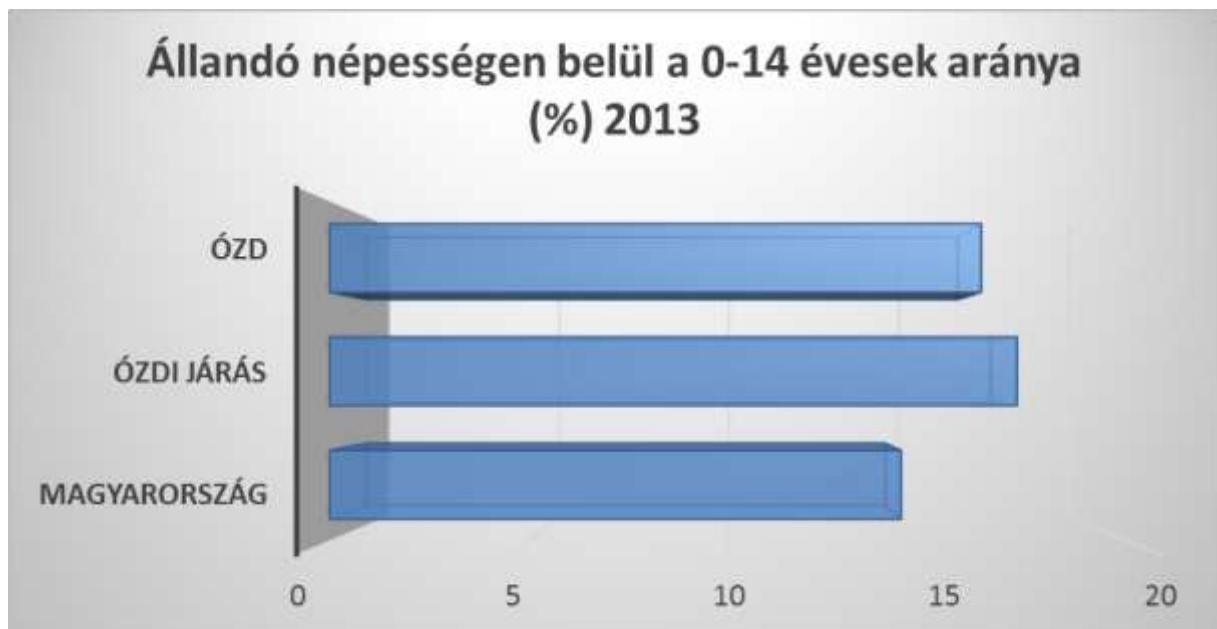
2.6.2. Gyermek

A gyermekek célcsoportját a 0-18 éves korú lakosság alkotja. A problémák feltérképezésénél itt tapasztalható a legkevésbé egységes problémafelvetés a járás településein, a különböző önkormányzatok eltérő nehézségeket tapasztalnak a gyermekek esélyegyenlőségének megteremtésének akadályaként.

„Minden harmadik ember (kb. 3 millióan) ma Magyarországon a szegénységi küszöb alatt él, közülük 1,2 millióan mélyszegénységben. A szegénységi kockázatok különösen sújtják a gyermekeket és a hátrányos helyzetű térségekben élőket. A romák nagy többsége, mintegy 500.000-600.000 (összlétszámuk a becslések alapján kb. 750.000) ehhez az utóbbi csoporthoz tartozik.”²

A gyermekes családok szegénységi kockázata nagymértékben függ a gyermekek számától. Míg az egy gyermeket nevelő családok szegénysége majdnem azonos a gyermektelen párokéval, két gyermek esetén azonban már 70%-kal magasabb. A szegénységi kockázatot növeli, ha kiskorú gyermek van a családban. Tovább nő a kockázat három vagy több gyermek nevelése esetén, illetve ha foglalkoztatott nélküli a háztartás, vagy egyszülős a család.

A szegény családokon belüli magas gyermekszám, a magas és egyenetlen eloszlású hátrányos és a halmozottan hátrányos helyzetű gyermekek száma, a rendszeres gyermekvédelmi kedvezményben részesülők magas száma, a lakhatási szegénység növekedése, valamint az alapvető szükségletek kielégítésében is hiányt szenvedő gyermekek nagy száma, mind összetevői és fokozói a gyermekszegénységnek.



Forrás: TEIR, ITS tervező

² Nemzeti Társadalmi Felzárkózási Stratégia – Mélyszegénység, Gyermekszegénység, Romák (2011-2020)

Az Ózdi járásban 3 %-kal magasabb a gyermekek aránya az állandó népességén belül, mint az országos érték.

Település	18 éven aluliak száma	Veszélyeztetett gyerekek 2010		RGYVK részesülők száma (fő)
		száma (fő)	aránya (%)	
Arló	1 339	1 063	79,4	1 099
Borsodbóta	217	14	6,5	165
Borsodnádásd	668	72	10,8	459
Borsodszentgyörgy	216	0	0,0	112
Bükkmogyorósd	15	5	33,3	12
Csernely	171	130	76,0	140
Csokvaomány	149	9	6,0	107
Domaháza	258	46	17,8	230
Farkaslyuk	688	62	9,0	625
Hangony	380	36	9,5	291
Járdánháza	464	140	30,2	335
Kissikátor	61	na	na	28
Lénárdaróc	29	na	na	15
Nekézseny	137	0	0,0	62
Ózd	7 446	586	7,9	5 344
Sáta	261	0	0	165
Uppony	41	2	4,9	17
Ózdi járás	12540	2165	19,4	9 206

Forrás: Gyerekesély Kistérségi Tükör

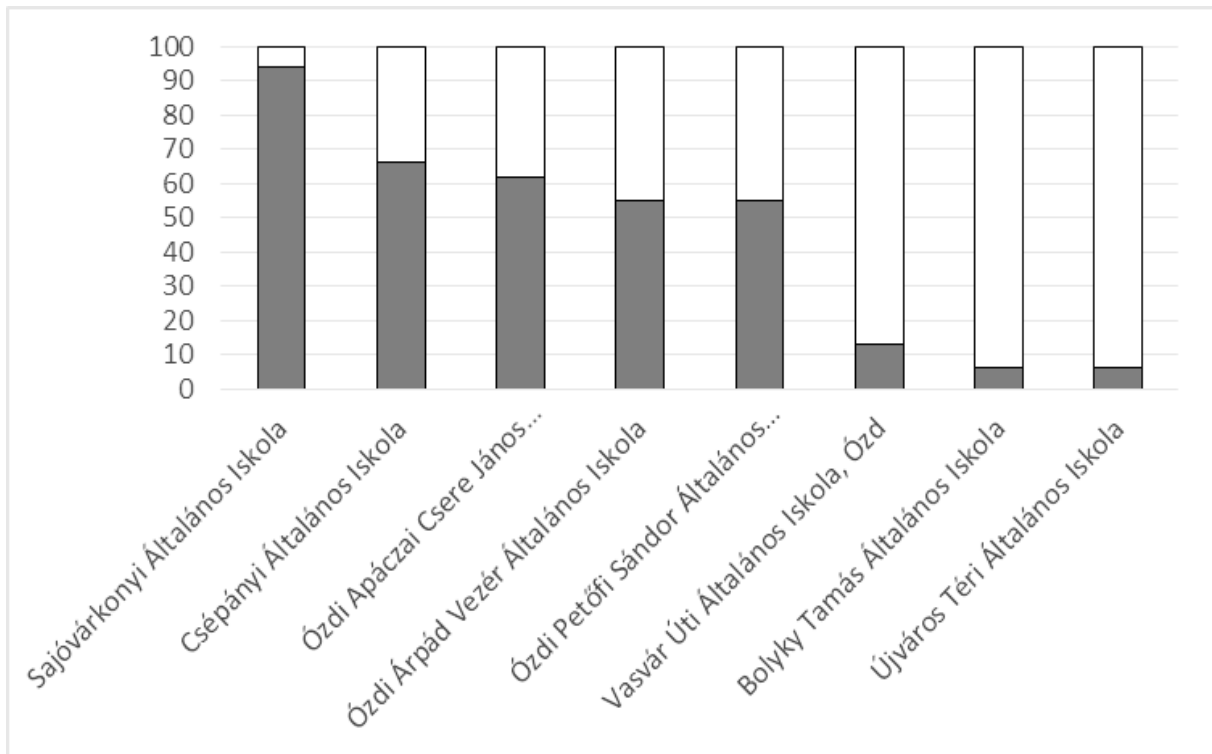
A járásban igen magas a veszélyeztetett kiskorúak száma. A 2010-es adatok tanulsága szerint Arló és Csernely esetében különösen magas (70% feletti) arányokról beszélhetünk, míg Járdánháza és Bükkmogyorósd 30% feletti arányokkal rendelkezik a veszélyeztetett kiskorúak tekintetében. A többi településen kívül még Domaháza volt, mely település 20%-ot közelítő aránnyal rendelkezett ezen csoport esetében. Az Ózdi járás átlaga a veszélyeztetett gyermekek tekintetében a magyar átlaghoz képest majd kétszerese az országos átlagnak. Az országos átlag 2010-ben 10,8% volt.

A településszerkezetből, illetve a veszélyeztetett gyermekek magas számából is adódóan egyes oktatási intézmények szegregációja van kialakulóban és forráshiány nehezíti az SNI, és a BTM gyermekek oktatását.

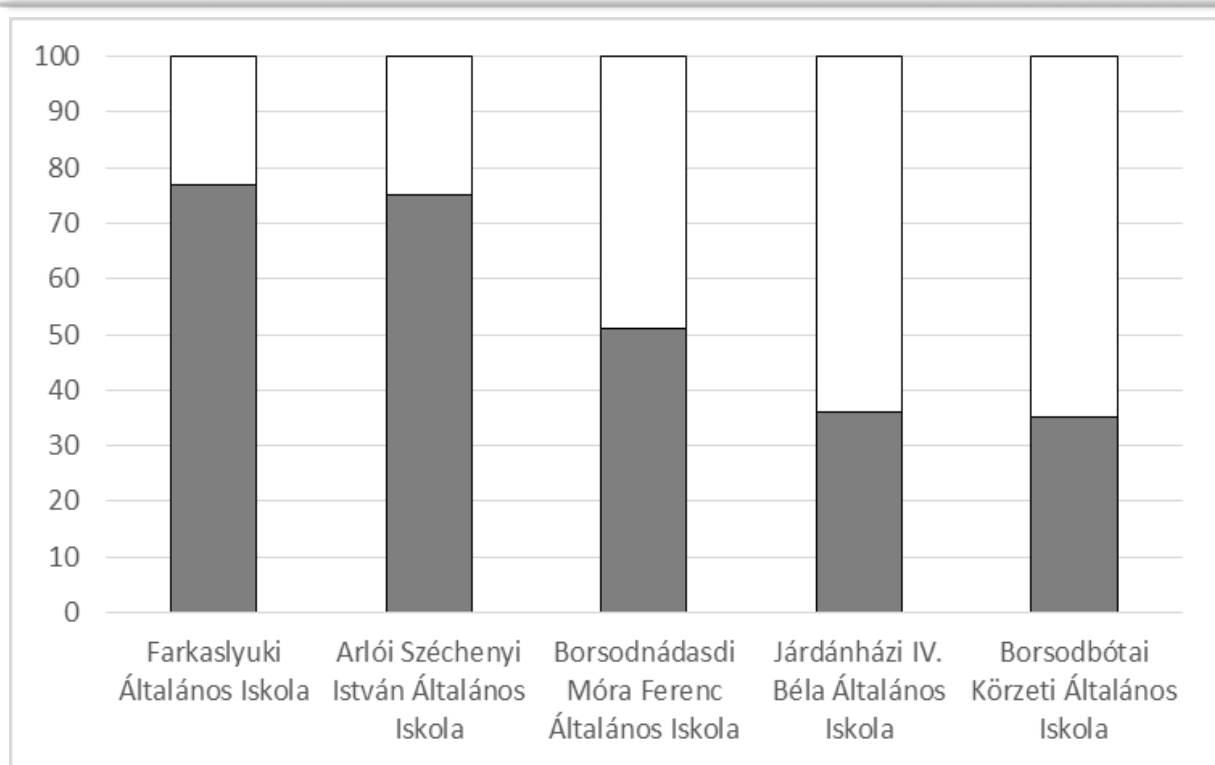
Az iskolai lemorzsolódást erősíti az iskolai hiányzások magas száma, és a tankötelezettség 16 éves korra való leszállítása. Az ózdi tankerület igazgatójának tájékoztatása szerint az 1-2 évvel túlkoros tanulók aránya 5 %. Azoknak a száma, akik a 8. osztály befejezése előtt elhagyták az

általános iskolát az elmúlt 3 évben 107 fő volt. Az ózdi tankerületben általános iskolai oktatásban 4.232 tanuló vesz részt, maximális kihasználtság esetén 5615 főnek adnak helyet. Az általános iskolai tanulók közül hátrányos helyzetű 40%, halmozottan hátrányos helyzetű 36%, illetve 2,5%-os a sajátos nevelési igényű tanulók aránya. Beilleszkedési, tanulási, magatartási nehézséggel küzd az általános iskolába járók 8,2%-a.

Az ózdi tankerület igazgatójának prezentációja alapján a halmozottan hátrányos helyzetű tanulók megoszlása a következőképpen néz ki Ózd város általános iskoláiban:



Jól látható, hogy a nyolc ózdi általános iskola közül ötben 50% feletti a halmozottan hátrányos helyzetű tanulók aránya és egyben kifejezetten magas, 90% feletti értéket érik el.



A hátrányos helyzetű tanulók aránya az ózdi tankerülethez tartozó más településeken működő intézményekben az ózdi általános iskolákhoz viszonyítva jóval magasabb. Mind az öt iskola tekintetében 30%-ot meghaladó mértékű, három intézményben meghaladja az 50%-os arányt.

A magántanulói kérelmek megszorodása jellemző a 2015-ös évre. Ezekben az esetekben döntő részben nincs a kérelmekhez tényleges orvosi igazolás vagy esetleg pszichológiai szakvélemény, vélhetően túlkorosságuk miatt kérik a magántanulói státusz engedélyezését az oktatási intézmények igazgatójától. Bár igazolások hiányában a Gyámhivatal nem tudja javasolni az esetek többségében a magántanulóvá válást, az iskola igazgatója saját hatáskörében dönthet a kérelmek elbírásáról.

További problémát jelent, hogy a gyermekek motiválatlanok a programokba történő bekapcsolódásra, kevés a jól működő közösségi tér. Deviánssá váló magatartásuk a szabadidő eltöltésének módjaiban is tükröződik. Csellengés, szerhasználat, bűnelkövetés veszélye fenyegeti a gyerekeket.

Sok esetben nincs adekvát szülői minta sem. Jellemző a járásban az esélyegyenlőségi célcsoportok tekintetében a korai és nem tervezett gyermekvállalás, így felkészületlenség és saját szülői minták hiányában is nehézségekbe ütközik a szülői szerepvállalás. A kilátástalan munkanélküliségből megoldási úttá kezdett válni a gyermekvállalás. A hosszú munkaerő-piaci kihagyás, főként ha alacsonyabb iskolázottsági szintről van szó, igen kedvezőtlen elhelyezkedési esélyeket teremt a nők számára. A KSH 1999-2005-ös adatsorait vizsgálva megállapítható, hogy minél több gyerekről van szó egy háztartásban, annál kisebb eséllyel térnek vissza korábbi munkahelyükre a nők és egyre inkább az anyasági ellátásra támaszkodnak, illetve vállalnak további gyermekeket.

A szülők veszélyeztető magatartása, az elhanyagolás veszélyezteti a gyermekeket. A környezet sokszor ingerszegény. Gyakran tapasztalható együttműködési nehézség a szülők részéről az ellátó rendszerrel és/vagy szolgáltatásokkal.

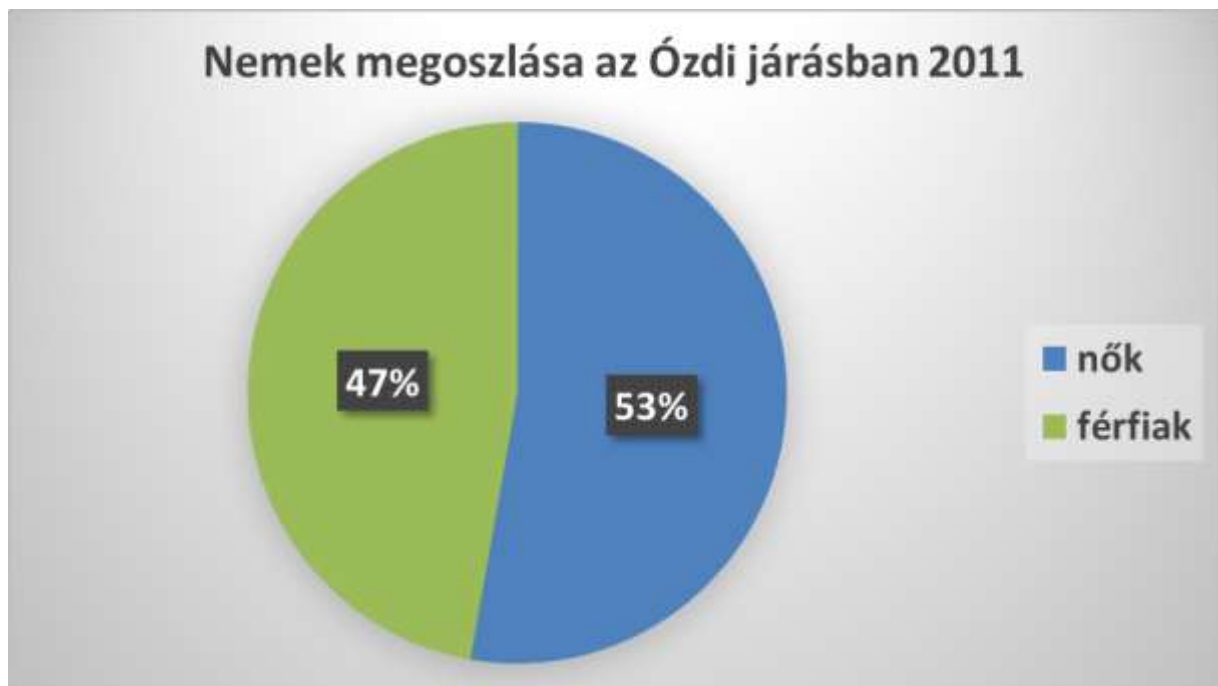
Rendszeres gyermekvédelmi kedvezményben 2013-ban Ózdon 4.595 fő részesült. A gyermekek napközbeni ellátásában és nevelésében résztvevő intézmények férőhelyeinek száma az elmúlt években növekedést mutatnak, míg az egy férőhelyre jutó gyermekek száma 2011 óta csökken.

Az Ózdi Járási Hivatal Gyámügyi Osztálya 2015. szeptember 1-ig 60 gyermek családból történő kiemeléséről döntött, míg a 2014-es év során megközelítőleg 100 kiskorút érintett ez az intézkedés.

Összegezve a gyermekek helyzetét a járás vonatkozásában elmondható, hogy a szegénységi kockázatok különösen sújtják a gyermekeket – kiemelten a hátrányos helyzetű térségekben élőket. A szegény családokon belüli magas gyermekszám, a lakhatási szegénység növekedése, valamint az alapvető szükségletek kielégítésében is hiányt szenvedő gyermekek nagy száma, mind összetevői és fokozói a gyermekszegénységnek. Sok esetben nem áll rendelkezésre adekvát szülői minta sem, a járásban jellemző az esélyegyenlőségi célcsoportok tekintetében a korai és nem tervezett gyermekvállalás is. Az iskolai lemorzsolódást erősíti az iskolai hiányzások magas száma, a magántanulói kérelmek megszorodása és a tankötelezettség 16 éves korra való leszállítása. A településszerkezetből illetve a veszélyeztetett gyermekek magas számából is adódóan egyes oktatási intézmények szegregációja van kialakulóban és forráshiány nehezíti az SNI, és a BTM gyermekek oktatását. További problémát jelent, hogy a gyermekeket nehéz motiválni a programokba történő bekapcsolódásra, kevés a jól működő közösségi tér, így deviánssá váló magatartásuk a szabadidő eltöltésének módjaiban is tükröződik.

2.6.3. Nők

A 2011. évi népszámlálási adatok alapján Borsod-Abaúj-Zemplén megyére vonatkozóan megállapítható, hogy fokozatosan csökken a (házastársi vagy élettársi) párkapcsolaton alapuló életközösségek száma. 2001–2011 között a házaspáros családokban élő gyermekek aránya csökkent, miközben az élettársi kapcsolatú és az egyszülős családban élőké emelkedett. Ezen változások is okozói annak, hogy a nők nagy számban érintettek a problémák (válás, egyszülős háztartás) tekintetében.



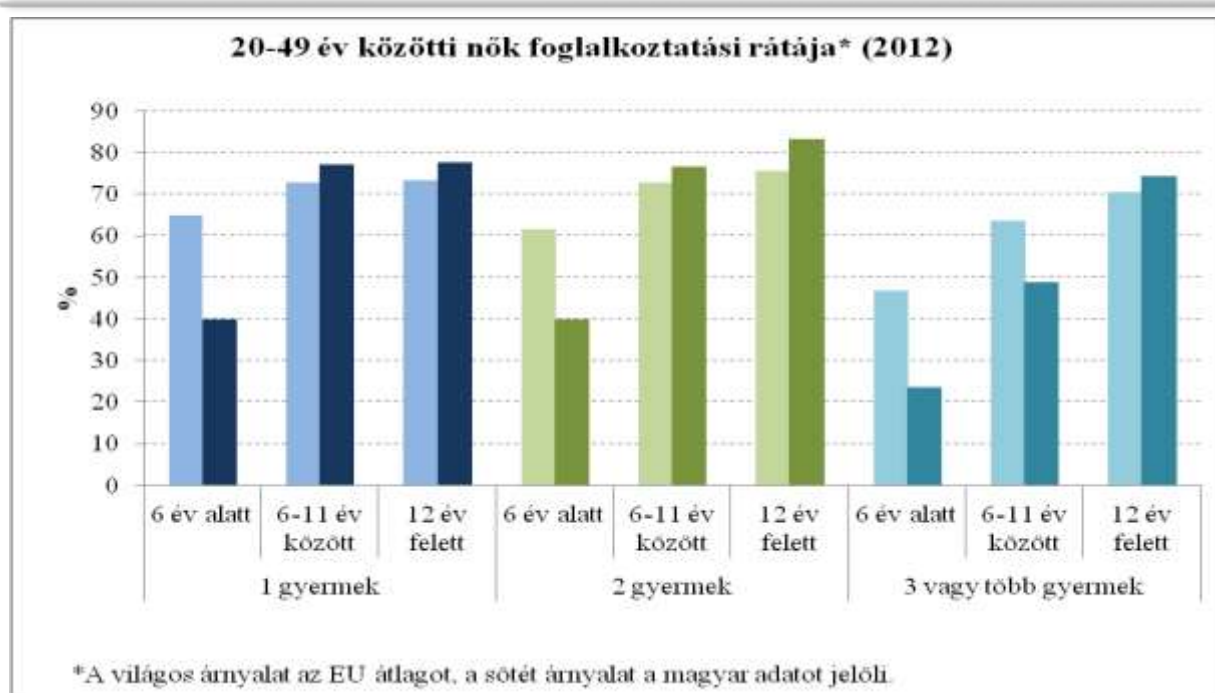
Forrás: Népszámlálás 2011 KSH

A nők legfőbb nehézsége a társadalmi felzárkózás területén az alacsony foglalkoztatottságból fakad. Közel kétszerese a nők inaktivitási aránya a férfiakénak. A roma nők, a kisgyermeket nevelő, a sokgyermekes, vagy gyermeküket egyedül nevelő anyák, valamint a 45 év feletti nők különösen, többszörösen is hátrányos helyzetben vannak a munkaerőpiacon. Az inaktív vagy munkanélküli nők alacsonyabb iskolai végzettséggel rendelkeznek – amely tovább nehezíti az elhelyezkedést, s hosszú távon elmagányosodást okozhat.



Az ábrán jól látható az inaktívok között a nők több mint másfélszeres aránya. Mind a nők, mind a férfiak szívesebben dolgoznak a nemüknek megfelelő „tipikus” ágazatokban. A férfi foglalkozások túlnyomó többségének jelenléte figyelhető meg a munkaerő-piacon, azonban folyamatosan növekszik a női szakmák száma is. Tény azonban az is, hogy a férfiak nagyobb számban dolgoznak női foglalkozásokban, mint fordítva. A női ágazatokban dolgozó férfiak vezető pozíciókat töltenek be általában, így nem csak horizontális, hanem vertikális szegregáció is megfigyelhető a nemek szerinti megoszlás tekintetében a munkaerő-piacon. A női szakmák jellemzően kisebb presztízsűek és rosszabbul is fizetnek. Tipikusan női ágazat a szociális és humán szféra, a műszaki, gazdasági vagy politikai ágazatban pedig a férfiak felülprezentáltak.

2010-es adatok szerint Magyarországon a gyermekvállalást követően csupán a nők 40%-a tud visszatérni a munkaerő-piacra és új tendenciaként rajzolódik ki a gyermekvállalás, mint a munkanélküliség elkerülésére hozott kényszerdöntés. Munkaerő-piaci hátrányt jelent tehát a gyermekvállalás lehetősége vagy kisgyermek(ek) nevelése.



Forrás: Eurostat

A fenti grafikon is alátámasztja, hogy országos szinten minél több gyermeket vállal egy nő, annál kisebb eséllyel tér vissza a munkaerő-piacra.

A családi teendőket nehéz összehangolni a munkavégzéssel. Kevés a családbarát munkahely. A gyermekek napközbeni ellátását biztosító intézmények munkaidő tekintetében rugalmatlanul tartanak nyitva, a foglalkoztatottság hiányában pedig megnövekszik az anyagi kiszolgáltatottság. További társadalmi problémát jelent a célcsoportot érintő családon belüli látens erőszak, az alacsony önérvényesítési képesség és érdekképviselő, a szolgáltatásokhoz való időbeni hozzáférés, a szűrővizsgálatokon való alacsony részvétel, és az adathiány.

A nők helyzetét összefoglalóan elmondható, hogy fokozatosan csökken a (házastársi vagy élettársi) párkapcsolaton alapuló életközösségek száma, a házaspáros családokban élő gyermekek aránya csökken, miközben az élettársi kapcsolatú családokban és az egyszülős családban élőké növekedést mutat. A nők legfőbb nehézsége a társadalmi felzárkózás területén az alacsony foglalkoztatottságból fakad. A roma nők, a kisgyermeket nevelő, a sokgyermekes, vagy gyermeküket egyedül nevelő anyák, valamint a 45 év feletti nők különösen, többszörösen is hátrányos helyzetben vannak a munkaerőpiacon. A gyermekvállalást követően csupán a nők 40%-a tud visszatérni a munkaerő-piacra és új tendenciaként rajzolódik ki a gyermekvállalás, mint a munkanélküliség elkerülésére hozott kényszerdöntés.

2.6.4. Idősek

Az adatokat vizsgálva jól látszik, hogy az állandó népességben belüli 60 évesek és idősebbek tekintetében nincs nagy különbség az országos és a járási adatok vonatkozásában. Öregségi mutató tekintetében azonban az Ózdi járás jóval alul marad az országos átlagnak.



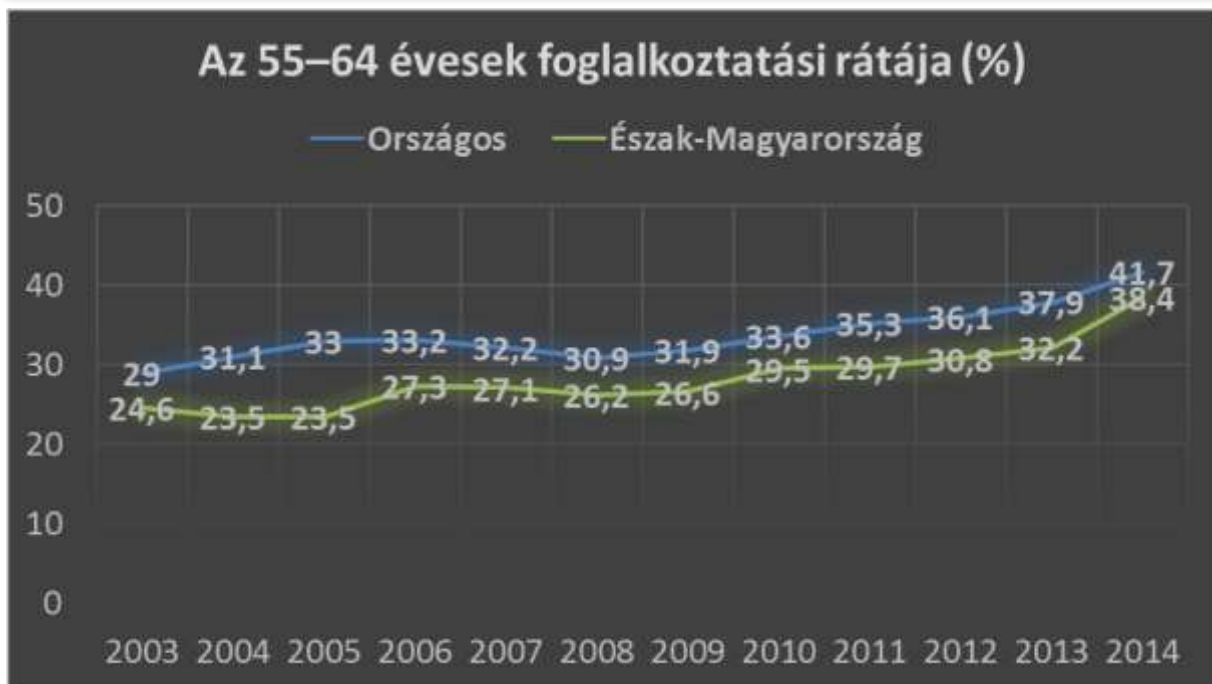
*Száz 0-14 évesre jutó 60-x éves

Forrás: TEIR ITS tervező

A többgenerációs családok megszűnésével, a fiatalok elvándorlásával, valamint az egészségügyi problémákból és a közlekedési nehézségekből fakadóan az idősek nehezen mozdulnak ki otthonról. Magas az egyedül élők aránya, elmagányosodás fenyegeti ezt a célcsoportot. Az idősek informatikai jártassága még nem kielégítő szintű, így nehezített a külvilággal való kapcsolattartásuk.

Elmagányosodásuk is okozza kiszolgáltatottságukat, gyakrabban válnak bűncselekmények áldozatává. Sajnos jellemző a családon belüli erőszak és elhanyagolás is, valamint a nyugdíjasok anyagi kihasználása.

TEIR adatok szerint mind Ózd, az Ózdi járás, Borsod-Abaúj Zemplén megyei járásközpontok, illetve az országos adatok tekintetében a munkanélküliek körében egyre nő a 45 év felettek aránya. Az ő munkaerőpiacra való visszaintegrálásuk is nagy nehézségekbe ütközik.



Az idősek alacsony foglalkoztatottsága is hozzájárul ahhoz, hogy alacsony jövedelmi szinttel rendelkeznek és életfenntartási nehézségekkel küzdenek. Az ábrán jól látható Észak-Magyarország eltérése az országos átlagtól. A Központi Statisztikai Hivatal szerint 2014 decemberében 155.717 forint volt a magyar átlagkereset, míg az Országos Nyugdíjbiztosítási Főigazgatóság adatai szerint 116.266 forint az öregségi nyugdíjak átlagos összege. Ez azt jelenti, hogy a magyar nyugdíjak úgynevezett helyettesítési rátája 72,6 százalékos volt, vagyis a fizetések ekkora hányadát tették ki tavaly.

További nehézséget okoz a társadalmi felzárkózás területén, hogy a demográfiai trendek szerint tovább nő az idős népesség aránya, ami fokozott terhet jelent a szociális és egészségügyi ellátórendszerre.

Összegezve az idősek helyzetét, elmondható, hogy az öregségi mutató tekintetében az Ózdi járás jóval alul marad az országos átlagnak. Mind járási, mind megyei adatokat vizsgálva jól látható, hogy a munkanélküliek körében egyre nő a 45 év felettek aránya. Ezen csoport munkaerő-piacra történő visszaintegrálása nagy nehézségekbe ütközik. Az idősek alacsony foglalkoztatottsága is hozzájárul ahhoz, hogy alacsony jövedelmi szinttel rendelkeznek és ezáltal életfenntartási nehézségekkel küzdenek. Egészségügyi problémáikból és a közlekedési nehézségeikből is fakadóan az idősek nehezen mozdulnak ki otthonról és neheztelt a külvilággal való kapcsolattartásuk. Kevés lehetőség nyílik számukra, mely elmagányosodásuk ellenében tudna hatni. Ez is fokozza kiszolgáltatottságukat, gyakrabban válnak bűncselekmények, családon belüli bántalmazás áldozatává. Fokozott terhet jelent a szociális és egészségügyi ellátórendszerre az idős korosztály társadalmon belüli arányának növekedése.

A járásban több település jelezte problémaként az idősek rossz egészségügyi állapotát. Az önkiszolgálási funkcióikat vizsgálva megállapítható, hogy táplálkozás, tisztálkodás, öltözködés,

kontinencia tekintetében jellemzően segítségre van szükségük. Érzékszervi funkcióik – látás, hallás – koruk előrehaladtával csökkent. Mozgásfunkcióik tekintetében még jelentősebb segítségre van szükségük, többen használnak helyzet és helyváltoztatáshoz segédeszközöket. Tájékozódási képességeik különböző mértékben megromlanak, megszerzett ismereteiket nehezebben alkalmazzák. A leírt folyamatok eredményeként jelentős mértékben nő az időskorú lakosság személyes gondoskodást nyújtó szociális ellátás iránti szükséglete. Az egyén az életének abban a szakaszában marad egyedül, amelyben a legnagyobb és egyre fokozódó szükséglet jelentkezik a támogatás és segítség iránt mind a család és a társadalom részéről.

2.6.5. Fogyatékkal élők

Fogyatékkal élő „az a személy, aki tartósan vagy véglegesen olyan érzékszervi, kommunikációs, fizikai, értelmi, pszicho-szociális károsodással – illetve ezek bármilyen halmozódásával – él, amely a környezeti, társadalmi és egyéb jelentős akadályokkal kölcsönhatásban a hatékony és másokkal egyenlő társadalmi részvételt korlátozza vagy gátolja”³.



Forrás: Népszámlálás 2011

A 2011-es népszámlálás adatai alapján elmondható, hogy fogyatékosági típusok szerinti megoszlásában a mozgáskorlátozottak aránya a legjelentősebb, a vakok és gyengénlátók valamint a siketek és nagyothallók közel azonos számban képviseltetik magukat, arányukat tekintve őket követi az értelmileg akadályozottak csoportja, a beszédhibások igen kis százalékkal vannak jelen. Az egyéb kategóriában viszonylag magas a fogyatékkal élő személyek aránya.

A 2011. évi népszámlálás során Magyarországon 490.578 fő, míg a Borsod-Abaúj-Zemplén megyei járásközpontok 40.158 fő fogyatékkal élőket számoltak.

Speciális fejlesztési és oktatási szolgáltatások csak korlátozottan állnak rendelkezésre. Kevés a korai fejlesztési lehetőség, magas a szakképzetlenek aránya a célcsoporton belül.

³ 2013. évi LXII. törvény A fogyatékos személyek jogairól és esélyegyenlőségük biztosításáról szóló 1998. évi XXVI. törvény módosításáról

Részlegesen van megoldva az akadálymentesítés. Korlátozottan állnak rendelkezésre a szolgáltatások és intézmények, ügyintézési nehézségekkel kell megküzdniük a célcsoporthoz tartozóknak. Összességében itt is adathiány tapasztalható, a települések kevés információval, adattal rendelkeznek a fogyatékkal élők pontos számáról és helyzetéről.

A 2011-es Népszámlálási adatok szerint a Magyarországon élő fogyatékkal élők több mint 8%-a Borsod-Abaúj-Zemplén megyében él. A fogyatékkal élők 83%-a inaktív és az aktívak közel 20%-a is munkanélküli a 2011-es Népszámlálási adatok szerint Magyarországon, tehát rendkívül alacsony a munkaerő-piaci aktivitásuk.

További nehézséget jelent a sztereotípiák megléte, illetve közlekedési nehézségek is gátját képezik munkavállalásuknak. A speciális fejlesztési és oktatási szolgáltatások korlátozottsága miatt magas a szakképzetlenség. A munkahelyek sok esetben nincsenek felkészülve a fogyatékkal élők foglalkoztatására.

A munkaerő-piaci aktivitás alacsony volta, a közösségi élet hiánya, a nappali ellátás korlátozottsága elszigeteltté teszi a célcsoportot, és sokszor az ápoló családtagot is. A fogyatékkal élő gyermek nevelése vagy a felnőtt családtag ápolása nagymértékben terheli a családot.

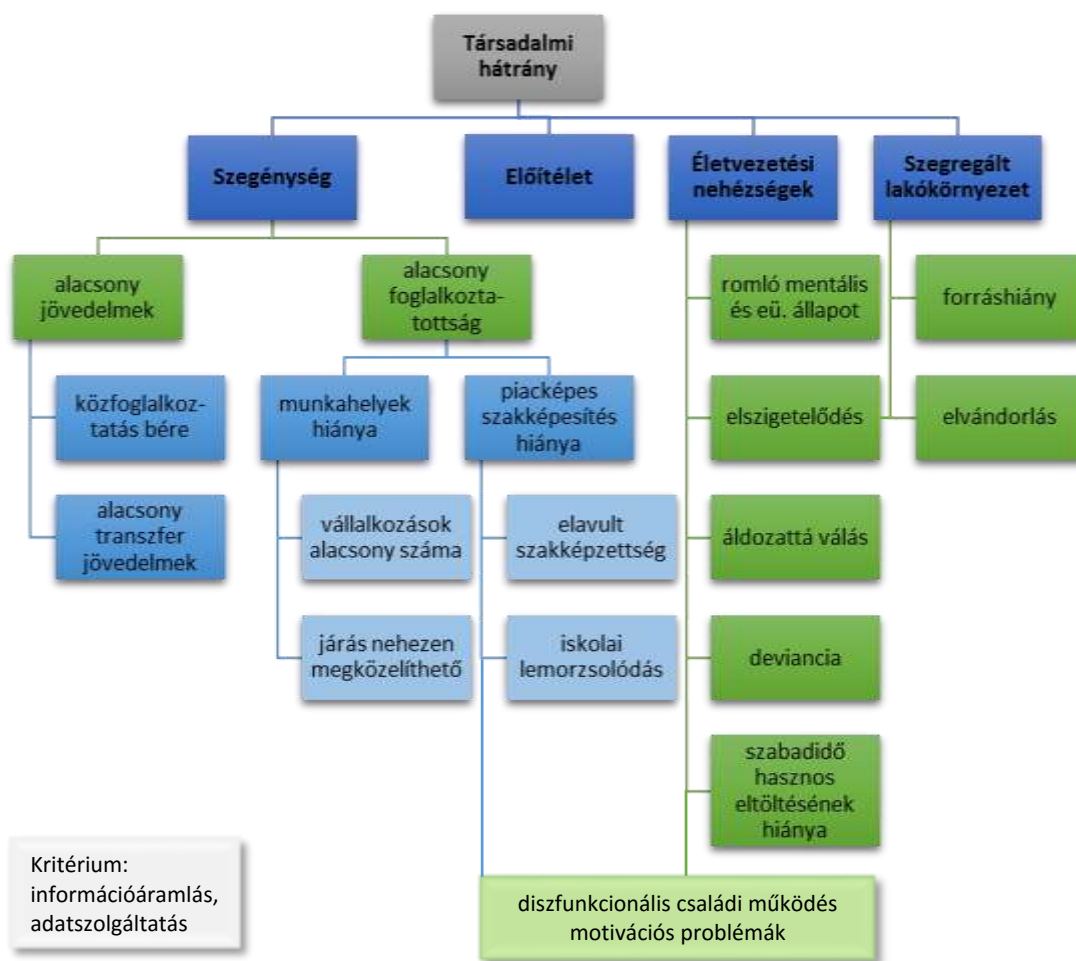
2014 során az Ózd és Térsége Szociális, Egészségügyi és Gyermejjóléti Integrált Intézmény támogató szolgáltatását 10 településen 59 fő vette igénybe.

A fogyatékkal élők helyzetét áttekintve tehát elmondható, hogy több tényező megléte akadályozza a célcsoport társadalmi felzárkózását. Az, hogy speciális fejlesztési és oktatási és egyéb szolgáltatások csak korlátozottan állnak rendelkezésre, kevés a korai fejlesztési lehetőség, magas a szakképzetlenek aránya a célcsoporton belül mind nehezíti az előrejutásukat.

Ezen célcsoportnál is adathiány tapasztalható, a települések kevés információval rendelkeznek a fogyatékkal élők pontos számáról és helyzetéről. A munkahelyek sok esetben nincsenek felkészülve a fogyatékkal élők foglalkoztatására, nem állnak rendelkezésre megfelelően akadálymentesített épületek sem, illetve közlekedésük sem megoldott, melyből fakadóan munkavállalásuk nehezített. Fontos kiemelni, hogy általában a foglalkoztatók nem alkalmaznak olyan szakembert, aki a fogyatékkal élő munkavállaló állapotának ismeretében javaslatot tehet foglalkoztatása jellegére és helyére. A munkaerő-piaci aktivitás alacsony volta, a közösségi élet hiánya, a nappali ellátás korlátozottsága elszigeteltté teszi a célcsoportot. A fogyatékkal élő gyermek nevelése vagy a felnőtt családtag ápolása további terheket róhat a családtagokra.

2.6.6. Komplex probléma-fa

Az Ózdi járás helyzetelemzése során a Helyi Esélyegyenlőségi Programokban beazonosított problémák vizsgálatával, a járás döntéshozóival és szakembereivel készített interjúk, a rendezvényeken elhangzott előadások, a járási szintű felzárkózási kerekasztal tapasztalatai és véleménye alapján, valamint az ÓTSZEGYII szakmai egységvezetőivel megtartott műhelymunkák során kialakításra került az Ózdi járás problématerképe, amely a járásban élő esélyegyenlőségi célcsoportok problémáinak összefüggését egy körfolyamatként ábrázolta. A problématerkép alapján kidolgoztuk a járás vertikális struktúrájú ok-okozati probléma-fa szerkezetét.



Az Ózdi járásban élő esélyegyenlőségi célcsoportok társadalmi hátrányát több átfogó probléma is erősíti, mint a szegénység, az előítélet, különböző életvezetési nehézségek és a szegregált lakókörnyezet.

A célcsoportok szegénységéhez az alacsony jövedelmek – transzfer jövedelmek vagy közfoglalkoztatási bérek – járulnak hozzá, valamint az alacsony foglalkoztatottság. Jellemző a járásban a munkahelyek hiánya, amely egyrészt fakad a járás közúti vagy vasúti megközelíthetőségének problémájából, másrészt az alacsony vállalkozói aktivitásból. Továbbá

az alacsony foglalkoztatottsághoz hozzájárul a térség országos átlagtól elmaradó képzettségi szintje, különös tekintettel a helyi igényeknek megfelelő, piacképes végzettségekre. Gyakori az iskolai lemorzsolódás, így sokan nem rendelkeznek szakmai végzettséggel fiatal felnőttkorban, illetve a lakosság egy része elavult szakképzettségű.

A járásban élő esélyegyenlőségi célcsoportok különböző életvezetési nehézségekkel küzdenek, jellemző a rossz vagy romló egészségügyi és mentális állapot, a devianciák kialakulása, elszigetelődés vagy elmagányosodás és az áldozattá válás, valamint a szabadidő hasznos eltöltésének hiánya. A felsorolt problémák mögött gyakran diszfunkcionális családi működés és/vagy motiváció hiány áll. A járásban több szegregátum vagy szegregációval veszélyeztetett terület található, jellemző a magasabb státuszú lakosság elvándorlása és a problémával érintett területeken a forráshiány.

A felzárkózást elősegítő információk áramlása és a minőségi adatszolgáltatás hozzájárul a járási szintű problémák pontos feltérképezéséhez.

2.7. Párhuzamos intézkedések feltárása

Az Ózdi járás helyzetelemzése során a települések Helyi Esélyegyenlőségi Programjainak Intézkedési Tervében szereplő tevékenységek vizsgálatával, a járás döntéshozóival és szakembereivel készített interjúk, a rendezvényeken elhangzott előadások, a járási szintű felzárkózási kerekasztal tapasztalatai alapján feltártuk az esélyegyenlőségi célcsoportok társadalmi felzárkózását segítő, több helyen megjelenő, azonos vagy hasonló intézkedéseket. Mivel a települések Helyi Esélyegyenlőségi Programjainak Intézkedési Terveiben beavatkozási területek nem kerültek meghatározásra, a feltáró munka során a fejlesztési lehetőségek céljait tekintve az alábbi komplex beavatkozási területeket határoztuk meg és ezekhez rendeltünk célcsoportonként vizsgáltuk a szinergiákat. Az intézkedéseket célcsoportonként a leghangsúlyosabb komplex beavatkozási területhez rögzítettük, természetesen sok esetben kapcsolódik egy intézkedés több beavatkozási területhez.

- 1. Megelőzés, szemléletformálás, életvezetési készségek javítása*
- 2. Foglalkoztatottság növelése*
- 3. Tudástőke gyarapítása*
- 4. Elszigetelődés, elmagányosodás visszaszorítása, közösségfejlesztés előmozdítása*
- 5. Szakemberek együttműködése, szinergia hatás elérése és a stratégiai tervezés megalapozása*

2.7.1. Romák és/vagy mélyszegénységben élők

Megelőzés, szemléletformálás, életvezetési készségek javítása

- társadalmi érzékenyítés
- életvezetési tanácsadás
- célcsoportból segítő szakemberek képzése
- példaképek bemutatása - fokozatosságot szem előtt tartva helyi szinten
- szemléletformálás a szakmunka presztízsének visszaállításáról
- hagyományőrző, -megismerő programok
- média műhely
- gyermekjóléti és családsegítő családgondozók megerősítése, számuk növelése
- képzések szervezése, melyek az önellátást támogatják
- tehetséggondozás
- mentor-program
- a szolgáltatásokhoz való hozzáférésről való tájékoztatás bővítése
- egészségügyi szűrővizsgálatok igénybevétele

Foglalkoztatottság növelése

- szociális vállalkozások létesítésének elősegítése
- hosszú távon gondolkodni a közfoglalkoztatásban – stratégia kialakítása
- közfoglalkoztatásba civilek bevonása
- közfoglalkoztatottként idősgondozásban magasabb számú foglalkoztatás
- tudástőke gyarapítása
- hiányszakmák népszerűsítése
- célcsoportból szakemberek képzése
- pályaorientációs vagy pályakorrekciós tanácsadás
- munkahelyhez való fizikai hozzáférés javítása (közlekedés fejlesztés, telekocsi használata)

Tudástőke gyarapítása

- Felzárkóztató képzések és átképzések bővítése - különös tekintettel a hiányszakmákra
- célcsoportból segítő szakemberek képzése
- közösségfejlesztők képzése
- vállalkozóvá válásról képzés
- önellátást támogató képzések

Elszigetelődés, elmagányosodás visszaszorítása, közösségfejlesztés előmozdítása

- közösségi terek kialakítása (pl.: közösségi ház a szegregátumokban, Biztos Kezdet Gyerekházak, játszótér)

- a közösségi terek feltöltése közösségfejlesztő programokkal
- hagyományőrző vagy megismerő programok,
- roma kulturális sajátosságokra alapozott programok

Szakemberek együttműködése, szinergia hatás elérése és a stratégiai tervezés megalapozása

- mélyszegénységben élők motivációs felmérése munkára/képzésre
- polgármesterek és nemzetiségi önkormányzatok együttműködése
- kompetencia térkép elkészítése és munkáltatói igényfelmérés
- pályázatfigyelő csoport létrehozása és/vagy pályázati levelezőlista készítése
- Rövid Elérési Lánc (RÉL) a közfoglalkoztatás és a társadalmi vállalkozásokban termelt termékek értékesítésében és cseréjében
- szükségletalapú megközelítés
- térségi weboldalon egy lap a jó gyakorlatok megosztására

2.7.2. Gyermek

Megelőzés, szemléletformálás, életvezetési készségek javítása

- korai szűrés és fejlesztés bővítése
- Biztos Kezdet Gyerekházak számának növelése
- magatartás-fejlesztés kiterjesztése
- gyakorlati tudnivalók, háztartási ismeretek oktatása szakkör keretében
- élménypedagógia
- pályaaorientációs tanácsadás bővítése
- céglátogatások szervezése
- magyarországi szakmai eredményekről / tradíciókról előadások szervezése
- fiatalok megtartása a térségben pozitív jövőkép kínálatával
- gyermekjóléti és családsegítő családgondozók számának növelése
- a szolgáltatásokhoz való hozzáféréstől való tájékoztatás bővítése
- egészségügyi szűrővizsgálatok igénybevétele
- iskolai közösségi szolgálatot teljesítő diákok bevonása az esélyegyenlőségi célcsoportokhoz kapcsolódó tevékenységek ellátására

Foglalkoztatottság növelése

- Tehetség gondozás bővítése (zenei és sporttevékenység szempontjából is)
- fiatal felnőtt korban piacképes végzettség megszerzése
- példaképek bemutatása
- jövőkép kialakítása
- szakmák megismerése - vállalkozások meglátogatásával
- gyakorlati tapasztalatok hangsúlyozása a képzésben

Tudástőke gyarapítása

- Tanoda program
- Szakmai napok, versenyek szervezése
- Ösztöndíj programok kiszélesítése – szakképzésre fókuszáltn

Elszigetelődés, elmagányosodás visszaszorítása, közösségfejlesztés előmozdítása

- szabadidő hasznos eltöltését célzó programok (kiemelten sporttevékenység ösztönzése)
- közösség megtartó erejének kiaknázására közösségi terek létrehozása
- közösségi terek igény szerinti programokkal való megtöltése (élménypedagógiai módszer használata)

Szakemberek együttműködése, szinergia hatás elérése és a stratégiai tervezés megalapozása

- tehetséges gyermekek szűrése
- pályázatfigyelő csoport létrehozása és/vagy pályázati levelezőlista készítése
- szükségletalapú megközelítés
- térségi weboldalon egy lap a jó gyakorlatok megosztására

2.7.3. Nők

Megelőzés, szemléletformálás, életvezetési készségek javítása

- a nemi sztereotípiákat oldó programok,
- a köznevelési intézményben minden korosztálynak a megfelelő szinten háztartási munkák társadalmisításával kapcsolatos programok
- felvilágosító program a családtervezésről
- gyermekjóléti és családsegítő családgondozók számának növelése
- családon belüli erőszakkal kapcsolatos ismeretek átadása, felvilágosító tevékenység erősítése
- önvédelmi oktatás
- a szolgáltatásokhoz való hozzáférésről való tájékoztatása bővítése
- egészségügyi szűrővizsgálatok igénybevétele, szűrő programok népszerűsítése

Foglalkoztatottság növelése

- atipikus foglalkoztatási formák népszerűsítése
- vállalkozóvá válás képzése
- motivált roma nők képzése
- karrier-tanácsadás
- munkahelyhez való fizikai hozzáférés javítása (közlekedés fejlesztés, telekocsi használata)

Tudástőke gyarapítása

- képzetlen kisgyermekes nők részére képzések mellé gyermekfelügyelet szervezése

Elszigetelődés, elmagányosodás visszaszorítása, közösségfejlesztés előmozdítása

- baba-mama klubok kialakítása
- igényalapú programszervezés

Szakemberek együttműködése, szinergia hatás elérése és a stratégiai tervezés megalapozása

- igényfelmérés, hogy a nők munkába állásához milyen további szolgáltatásokra lenne szükség
- kompetencia térkép elkészítése és munkáltatói igényfelmérés
- pályázatfigyelő csoport létrehozása és/vagy pályázati levelezőlista készítése
- szükségletalapú megközelítés
- térségi weboldalon egy lap a jó gyakorlatok megosztására

2.7.4. Idősek

Megelőzés, szemléletformálás, életvezetési készségek javítása

- egészséges életmód népszerűsítése
- senior torna szervezése
- áldozattá válás megelőzése: felvilágosítással, a közösségi felelősségvállalás erősítésével
- jelzőrendszeres segítségnyújtás különböző formáinak kiépítése az idősek lakóhelyén
- az önálló életvezetés minél hosszabb életkorig való megtartásának segítése önkéntesek, civilszervezetek bevonásával
- generációk közötti kapcsolat támogatása
- rendezvények szervezésében aktivizálni az időseket
- a szolgáltatásokhoz való hozzáférésről való tájékoztatás bővítése
- egészségügyi szűrővizsgálatok számának növelése, igénybevételeinek segítése

Foglalkoztatottság növelése

- potenciális munkáltatók tájékoztatása a célcsoport foglalkoztatásából fakadó előnyökről (adózás, pályázat stb.)
- atipikus foglalkoztatási formák népszerűsítése
- pályakorrekciós tanácsadás
- közlekedés fejlesztés, telekocsi használata

Tudástőke gyarapítása

- informatikai ismeretek bővítése

Elszigetelődés, elmagányosodás visszaszorítása, közösségfejlesztés előmozdítása

- nyugdíjas klubok támogatása, fejlesztése: irodalmi kör, dalkör, kártya-klubok, további idősök érdeklődését felkeltő közösségi programok
- generációs programok szervezése (pl.: falunapok)

Szakemberek együttműködése, szinergia hatás elérése és a stratégiai tervezés megalapozása

- felmérés, hogy az idősök milyen szolgáltatásokat vesznek igénybe és melyekre lenne igényük - de információ hiány vagy szűk jogosultsági feltételek miatt nem részesülnek benne
- nyugdíjas klubok együttműködése
- kompetencia térkép elkészítése és munkáltatói igényfelmérés
- pályázatfigyelő csoport létrehozása és/vagy pályázati levelezőlista készítése
- szükségletalapú megközelítés
- térségi weboldalon egy lap a jó gyakorlatok megosztására

2.7.5. Fogyatékkal élők

Megelőzés, szemléletformálás, életvezetési készségek javítása

- érzékenyítés – pl.: „Ability park” kialakítása
- önszorgató csoportok létrehozása az önértékelés növelésére
- korai szűrés és fejlesztés bővítése
- a szolgáltatásokhoz való hozzáférésről való tájékoztatás bővítése
- egészségügyi szűrővizsgálatok számának növelése, igénybevételének segítése

Foglalkoztatottság növelése

- tapasztalatcsere szervezése foglalkoztatók között
- potenciális munkáltatók (folyamatos) tájékoztatása – adózás, pályázatok, rendelkezésre álló kompetenciák, védett munkahelyek előnyei
- atipikus foglalkoztatási formák népszerűsítése
- pályaorientációs és karrier-tanácsadás
- munkahelyhez való fizikai hozzáférés javítása (közlekedés fejlesztés, telekocsi használata)

Tudástőke gyarapítása

- speciális oktatás bővítése
- fogyatékkal élők számára olyan szakképzések népszerűsítése, ahol nem jelent hátrányt az adott akadályozottság

Elszigetelődés, elmagányosodás visszaszorítása, közösségfejlesztés előmozdítása

- fogyatékkal élők motiválása közösségi programokon való integrált részvételre
- hozzátartozói önszorgó csoport létrehozása
- hozzátartozókat segítő szolgáltatások bővítése

Szakemberek együttműködése, szinergia hatás elérése és a stratégiai tervezés megalapozása

- felmérés, hogy milyen fogyatékkal élők milyen számban élnek a járásban és milyen szolgáltatásokat vesznek igénybe, valamint melyekre lenne igényük de információ hiány vagy szűk jogosultsági feltételek miatt nem részesülnek benne,
- kompetencia térkép elkészítése és munkáltatói igényfelmérés
- pályázatfigyelő csoport létrehozása és/vagy pályázati levelezőlista készítése
- szükségletalapú megközelítés
- térségi weboldalon egy lap a jó gyakorlatok megosztására

2.8. SWOT Analízis

Erősségek	Gyengeségek
<ol style="list-style-type: none"> 1. a politikai döntéshozatal elkötelezett a foglalkoztatás növelésére és a társadalmi felzárkózás elősegítésére 2. a célcsoportokat támogató meglévő önkormányzati és állami intézményrendszer széleskörű és jó színvonalon elérhető 3. az Ózd és Térsége Szociális, Egészségügyi és Gyermekegészségügyi Intézmény térségi szinten, komplexen, egymásra épülve és átjárható módon biztosítja szolgáltatásait 4. jellemzően motivált és jól képzett szakemberek végzik a segítő tevékenységet a célcsoportok tagjai körében 5. 25 éves tapasztalattal rendelkeznek a települési önkormányzatok a munkanélküliség kezelésében 6. jó színvonalon működik a Borsod-Abaúj-Zemplén Megyei Kormányhivatal Ózdi Járási Hivatalának Foglalkoztatási Osztálya 7. felnőttképzésben és átképzésben a szakmai szervezetek nagy tapasztalattal rendelkeznek 8. rendezvényszervezői tapasztalat, települési programok megléte a járásban 9. pályázati gyakorlat és motiváció 10. Ózdi Vállalkozói Központ és Inkubátor Alapítvány működése 11. Biztos Kezdet Gyerekházak működése 	<ol style="list-style-type: none"> 1. az elért eredmények, kreatív módszerek és ötletek kommunikációja nem kellően hangsúlyos 2. az érdekérvényesítés nem elegendő a befektetők bevonására, letelepítésére 3. motiválási nehézség a célcsoportok bevonására képzésekre, foglalkoztatásra, programokra 4. ugyanazok jelennek meg a közfoglalkoztatás rendszerében, a többséget nem tudják átmenelni a nyílt munkaerő-piacra 5. hiányzó közszolgáltatások: fogyatékkal élők nappali és bentlakásos intézménye, valamint pszichiátriai betegek nappali és bentlakásos intézménye, időskorúak gondozóháza, családok átmeneti otthona, gyermekek átmeneti otthona ⁴ 6. a települési önkormányzatok között nem alakult ki a járási szintű együttgondolkodás, együttműködés 7. A stratégiai tervezéshez, fejlesztési lehetőségek kialakításához szükséges adatok hiányosak. 8. A pályázati támogatásból megvalósuló programok fenntartási időt követő továbbvitele elsődlegesen forráshiány miatt gyakran nem valósul meg. 9. kevés a funkcionálisan jól működő közösségi tér, a szabadidő eltöltésére a megfelelő alternatíva

⁴ A járás nem rendelkezik adattal arról, hogy lenne-e szükség fogyatékkal élők és pszichiátriai betegek bentlakásos intézményére. Az átmeneti és a tartós bentlakásos intézményeik megszervezése állami feladat.

Lehetőségek	Veszélyek
<ol style="list-style-type: none"> 1. a járásközpont kialakult infrastruktúrával rendelkezik az oktatás, egészségügy, szociális ellátás területén 2. szociális és egészségügyi ellátások fejlesztése, bővítése 3. pályázatfigyelés és pályázati támogatások elnyerése a célcsoportok hatékonyabb felzárkózásának elősegítésére 4. aktív civil jelenlét 5. szakképzési versenyek népszerűsítése 6. szülők bevonása a szakképzésbe 7. szakképzési ösztöndíjak 8. hiányszakmák népszerűsítése, tájékoztatás a kapcsolódó képzésekről 9. falusi turizmus fejlesztése 10. önellátásra motiválás, erre vonatkozó képzés 11. lokálpatriotizmus a középkorúak és idősebb korosztályban 12. adományszervezés 13. duális képzés és az ipar együttműködése 14. pályaorientációs szolgáltatás bővítése a továbbtanulásban és az átképzésekben 15. Ózdi Szakképzési Centrum működése 16. MANDA projekt 17. Ózdi Ipari Park megléte 18. alakuló járási együttműködések a civil szféra és más szereplők között 19. Foglalkoztatási Osztály és Roma Nemzetiségi Önkormányzatok együttműködése 	<ol style="list-style-type: none"> 1. közlekedési főútvonalak és vasútvonalak rossz műszaki állapota a járás megközelítése szempontjából 2. munkahelyek hiánya 3. magas az inaktív lakosság száma 4. magas számú képzetlen aktív korú lakosság 5. elvándorlás a képzettek és a fiatalok körében 6. társadalmi polarizáció 7. a pályázati támogatások fenntartási időszak alatt korlátozottan engednek újítást, így a változó környezetre nem feltétlenül tudnak reagálni a programok 8. forráshiány (szakember hiány, pénzügyi hiányok) 9. vállalkozókat érintő adóemelések 10. helyi ipar történelmi múltja (bányászat és kohászat) 11. az önkormányzatok eszköztára behatárolt 12. jogszabályi merevség 13. a közfoglalkoztatás lehetősége nem motivál munkavállalásra 14. a célcsoportok egy része motiválatlan a programokba, képzésbe vagy foglalkoztatásba történő bekapcsolódásra 15. a szegénység öröklődési folyamata 16. háztartási ismeretek oktatásának hiánya mélyszegénységben élőknel 17. gyakori a pozitív jövőkép hiánya a fiatalok és gyermekek körében 18. növekvő iskolai lemorzsolódás 19. a szakmunka presztízse lecsökkent, divatszakmák választása szemben a tényleges helyi igényekkel

<p>20. szemléletformálás a célcsoportok társadalmi befogadásához és a célcsoportok motivációjának növeléséhez</p> <p>21. iskolai közösségi szolgálatot teljesítő diákok bevonása a társadalmi integrációt érintő programokba</p> <p>22. közösségépítő programok szervezése</p> <p>23. közösségfejlesztés</p> <p>24. életvezetési tanácsadás bővítése</p> <p>25. társadalmi vállalkozások alapítása</p> <p>26. roma nők munkába állása</p>	<p>20. a munkaerő-piaci igényekkel nem minden esetben van összhangban a képzésszervezés</p> <p>21. sztereotípiák megléte a célcsoportok tekintetében</p> <p>22. idősök körében növekvő elmagányosodás</p>
---	---

2.9. Stakeholder Analízis

Az Esélyteremtő-programterv során elkészített SWOT Analízisben megállapított gyengeségeket és veszélyeket besoroltuk a járás társadalmi felzárkózásának tekintetében kialakított Stakeholder Analízisének hatás-valószínűségi mátrixába a Felzárkózási Kerekasztal bevonásával.

Az Analízis megmutatja a lehetséges kockázatok mértékét, a kockázatok két dimenziójának segítségével. A mátrix vízszintes tengelyén a negatív hatás nagyságát (kicsi, közepes, nagy), függőleges tengelyén pedig a bekövetkezés valószínűségét (kicsi, közepes, nagy) jelöljük. A mátrix célja feltérképezni a kockázatok és kiindulópontot találni kezelésükre.

		NEGATÍV HATÁS NAGYSÁGA		
		KICSI	KÖZEPES	NAGY
BEKÖVETKEZTÉNEK valószínűsége	KICSI			
	KÖZEPES			
	NAGY			

A negatív hatás nagysága és a bekövetkezés valószínűsége tekintetében a nagy mérték metszetébe elsősorban a veszélyek közül kerültek az alábbiak:

- elvándorlás a képzettek és a fiatalok körében
- magas az inaktív lakosság száma
- magas számú képzetlen aktív korú lakosság
- társadalmi polarizáció
- munkahelyek hiánya
- közlekedési főútvonalak rossz műszaki állapota a járás megközelítése szempontjából
- a közfoglalkoztatás lehetősége nem motivál munkavállalásra
- a célcsoportok egy része motiválatlan a programokba, képzésbe vagy foglalkoztatásba történő bekapcsolódásra
- szegénység öröklődési folyamata
- gyakori a pozitív jövőkép hiánya a fiatalok és gyermekek körében

- sztereotípiák megléte a célcsoportok tekintetében
- növekvő iskolai lemorzsolódás
- a szakmunka presztízse lecsökkent, divatszakmák választása szemben a tényleges helyi igényekkel
- az önkormányzatok eszköztára behatárolt
- jogszabályi merevség.

A gyengeségek kategóriába tartozó állítások közül kevesebb került a nagy negatív hatású és nagy valószínűséggel bekövetkező halmazba, amelyek az alábbiak:

- érdekérvényesítés nem elegendő a befektetők bevonására, letelepítésére,
- motiválási nehézség a célcsoportok bevonására képzésekre, foglalkoztatásra, programokra,
- települési önkormányzatok között nem alakult ki a járási szintű együttgondolkodás, együttműködés
- stratégiai tervezéshez, fejlesztési lehetőségek kialakításához szükséges adatok hiányosak.

Közepes kockázati tényező, hogy kevés a funkcionálisan jól működő közösségi tér és a szabadidő eltöltésére a megfelelő alternatíva. Az érvelés szerint több helyen van ugyan tér, de vagy szakember-hiánnyal, vagy motiválási nehézséggel küzdenek a közösségi terek feltöltésével a járásban. A közepes kockázathoz tartoznak a vállalkozókat érintő adóemelések, valamint az, hogy a pályázati támogatásból megvalósuló programok fenntartási időt követő továbbvitele forráshiány miatt gyakran nem valósul meg. Szintén ebbe a kategóriába tartozik, hogy ugyanazok jelennek meg a közfoglalkoztatás rendszerében és a többséget nem tudják átemelni a nyílt munkaerő-piacra.

Kicsi kockázati tényezőt jelent a néhány hiányzó közszolgáltatás, valamint az idősök elmagányosodása.

A kockázati tényezők közé sorolt gyengeségek olyan elemek, amelyek leküzdésére javaslatokkal él a dokumentum. A felsorolt veszélyek vagy fenyegetettségek olyan kockázati tényezőket jelentenek a járás társadalmi felzárkózásának szempontjából, amelyek bekövetkezésének megakadályozására az Esélyteremtő-programterv megoldási lehetőségeket kínál a közlekedésfejlesztés és jogszabályi merevségen kívül, amelyekre nincs hatása a társadalmi felzárkózást segítő intézkedéseknek.

3. CÉLKITÚZÉSEK

3.1. Vízió

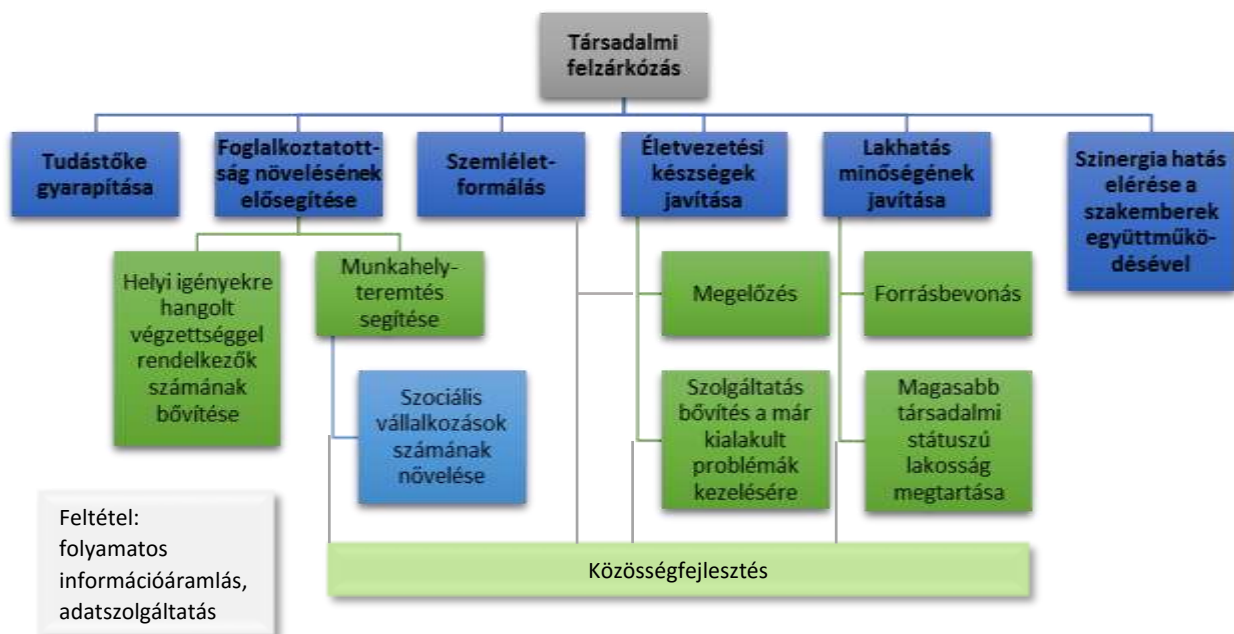
A „Területi együttműködést segítő programok kialakítása az ózdi járásban” című ÁROP-1.A.3.-2014-2014-0001 kódszámú projekt elvárt eredményeként fogalmazta meg az Ózdi Járási Felzárkózási Kerekasztal az egymással való kapcsolatteremtést, a párbeszéd gyorsabb, közvetlenebb formáját annak érdekében, hogy az esélyegyenlőség megteremtésében tudják egymást segíteni a térségi résztvevők, használják egymás jó gyakorlatait, közös ötletek szülessenek, közös programok, közös rendezvények kerüljenek megrendezésre. Fontos elvárás továbbá kollektív célkitűzések megfogalmazása, valamint a célok eléréséhez vezető gyakorlati lépések átbeszélése. Lehetséges irányként fogalmazták meg a résztvevők a közfoglalkoztatás bővítését, a szociális gazdaság fejlesztését, további képzések beindításának elősegítését, illetve törekvést arra, hogy a közfoglalkoztatásból a munka világába kerüljenek a dolgozók. A közösségi szociális munka, a prevenció elterjesztése és a szemléletformálás, valamint a térségi együttműködések, párbeszéd fenntartása mind-mind hozzájárulnak a folyamatok sikeréhez a Kerekasztal tagjainak elvárásai alapján.

Az Ózdi Járási szintű Esélyteremtő-programterv eredményeként megfogalmazott Vízió a helyzetelemzés során vizsgált dokumentumok, elkészített interjúk, valamint a kerekasztalok és rendezvények tapasztalati alapján a következő képpen került kialakításra.

Az Ózdi járáshoz tartozó hivatalok, települési önkormányzatok, nemzetiségi önkormányzatok, releváns civil, egyházi és a gazdasági szféra szereplői között kialakultak és megerősödtek a társadalmi felzárkózást elősegítő és a helyi esélyegyenlőségi programok végrehajtásához kapcsolódó területi együttműködések a járásszékhely település által ellátott koordinációs tevékenység megvalósításával. A hosszú távú együttműködések kialakulásával sikeresebb helyi esélyegyenlőségi fejlesztések valósulnak meg, ezáltal javul az önkormányzatok által ellátott közszolgáltatások megszervezésének hatékonysága és minősége, erősödik a társadalmi felzárkózás és az esélyegyenlőség céljai iránti elkötelezettség. Hosszú távon a Járási szintű Esélyteremtő-programterv megvalósításának hatásaként javul az esélyegyenlőségi célcsoportok helyzete és életminősége az Ózdi járásban.

3.2. Cél-fa

Az Ózdi járás helyzetelemzése során a Helyi Esélyegyenlőségi Programokban meghatározott fejlesztési lehetőségek vizsgálatával, a járás döntéshozóival és szakembereivel készített interjúk alapján, továbbá a rendezvényeken elhangzott előadások, valamint a járási szintű felzárkózási kerekasztal tapasztalatai és véleményezése alapján kirajzolódtak az Ózdi járásban élő esélyegyenlőségi célcsoportok társadalmi felzárkózását segítő célkitűzések és ezek alapján kialakításra került a Járási szintű Esélyteremtő-programterv komplex cél-fája.



Az Esélyteremtő-programterv általános célja az Ózdi járásban az esélyegyenlőségi célcsoportok társadalmi felzárkózásának elérése.

Ehhez a járási szintű problémákra válaszolva átfogó célkitűzésként fogalmaztuk meg a tudástőke gyarapítását, a foglalkoztatottság növelésének elősegítését, a szemléletformálást, a célcsoportok életvezetési készségeinek javítását, a járásban a lakhatás minőségének javítását, valamint a projekt elvárt eredményeként is megfogalmazott szakemberek együttműködése által elért szinergia hatást a társadalmi felzárkózás területén.

A további célkitűzések elősegítik az átfogó célok elérését, mint a helyi igényekre hangolt végzettséggel rendelkezők számának bővítése, a munkahelyteremtés segítése különös tekintettel a szociális vállalkozások számának növelésére, szolgáltatás bővítés a már kialakult problémák kezelésére. A magasabb társadalmi státuszú lakosság megtartását és horizontálisan több átfogó cél megvalósulását segíti a megelőzés, a forrásbevonás és a közösségfejlesztés.

A célok megvalósulásának feltétele a folyamatos információ áramlás a célcsoportok tekintetében mind a szakemberek, mind az érintettek között, valamint a stratégiai tervezést megalapozó adatszolgáltatás.

3.3. Beavatkozási területek

A fent megfogalmazott célok eléréséhez komplex beavatkozási területeket határoztunk meg az esélyegyenlőségi célcsoportok társadalmi felzárkózásának minél hatékonyabbá tételéhez. A lakókörnyezet minőségének javítása nagy mértékű anyagi forrásbevonást igényel, így az Esélyteremtő-programterv beavatkozási területei között nem szerepel, azonban a többi területen elért eredmények hozzájárulnak a cél megvalósulásához.

Az Esélyteremtő-programtervben megfogalmazott komplex beavatkozási területek több célcsoportot érintenek és általában több átfogó cél megvalósításához járulnak hozzá. Jellemzőjük, hogy a megvalósítás során települési szinten is kell lépéseket tenni a tevékenységek eredményessége érdekében, azonban járási szintű koordinációt is igényelnek az intézkedések, továbbá az együttműködések során szinergia hatás keletkezik a társadalmi felzárkózás területén.

1. Komplex beavatkozási terület:

Megelőzés, szemléletformálás, életvezetési készségek javítása

2. Komplex beavatkozási terület:

Foglalkoztatottság növelése

3. Komplex beavatkozási terület:

Tudástőke gyarapítása

4. Komplex beavatkozási terület:

Elszigetelődés, elmagányosodás visszaszorítása, közösségfejlesztés előmozdítása

5. Komplex beavatkozási terület:

Szakemberek együttműködése, szinergia hatás elérése és a stratégiai tervezés megalapozása

3.4. Célok illeszkedése a helyi stratégiákhoz

A stratégiák és programtervek kidolgozásánál általános elv, hogy a már korábban elfogadott hasonló, releváns dokumentumokat szem előtt tartva készítik el az újabb programokat, így a vizsgált dokumentumok illeszkednek egymáshoz.

Az Ózdi Járási szintű Esélyteremtő-programterv kialakítása során az alábbi releváns helyi stratégiák kerültek elemzésre:

- Borsod-Abaúj-Zemplén Megye Területfejlesztési Konceptiója
- Az Ózdi Kistérség Gazdaságfejlesztési Stratégiája 2010-2020
- Az Ózdi Kistérség Szociális és Egészségügyi Stratégiája 2010-2015
- Ózd Kistérség Többcélú Társulásának Szociális Szolgáltatástervezési Konceptiója
- Rombauer Terv – Ózd kistérségének középtávú cselekvési terve
- Az Ózdi Kistérség Foglalkoztatási Stratégiája 2010-2015
- Ózd Város Önkormányzatának Gazdaságfejlesztési Stratégiája
- Ózd Város Integrált Településfejlesztési Stratégiája
- Ózd Város Integrált Városfejlesztési Stratégiája
- Ózd Városi Önkormányzat Szociális Szolgáltatástervezési Konceptiója
- Ózd Város Közművelődési Konceptiója 2007-2013.

A Járási Esélyteremtő-programterv szempontjából releváns célkitűzések összegzése:

Borsod-Abaúj-Zemplén Megye Területfejlesztési Konceptiójának célkitűzéséhez - megye gazdasági-társadalmi-környezeti célú fejlődésének elősegítése – az Esélyteremtő-programtervben megfogalmazott komplex beavatkozási területek minden pontja (1. Megelőzés, életvezetés, szemléletformálás, 2. Foglalkoztatottság növelésének elősegítése, 3. Tudástőke gyarapítása, 4. Elszigetelődés, elmagányosodás visszaszorítása, közösségfejlesztés előmozdítása, illetve 5. Szakemberek együttműködése, szinergia és felmérés, mint a stratégiai tervezés alapja) kapcsolódást mutat.

Az Ózdi Kistérség Gazdaságfejlesztési Stratégiája 2010-2020-ben megfogalmazott célja, hogy a város lakosságának életminősége javuljon, amelyhez az Esélyteremtő-programtervben megfogalmazott célok szintén hozzájárulnak.

Az Ózdi Kistérség Szociális és Egészségügyi Stratégiája 2010-2015 célja a térségi lakosság egészségügyi és szociális mutatói javításának elősegítése. Az Esélyteremtő-programtervben megfogalmazott célok szintén elősegítik a szociális mutatók javítását.

Ózd Kistérség Többcélú Társulásának Szociális Szolgáltatástervezési Koncepciójának célja, hogy „a szociális szolgáltatások és ellátások struktúrája, valamint a működéshez szükséges tárgyi-személyi feltételek biztosítása az ellátási igényekhez igazodó, racionális feladatszervezés keretében megvalósuló, átgondolt, megalapozott célokra, stratégiára épüljön”. Ehhez a helyi stratégiához főként az Esélyteremtő-programterv azon célja tud illeszkedni, mely a szakemberek együttműködését tartalmazza.

A Rombauer Terv harmadik célkitűzése (foglalkoztatási mintaprogram megvalósítása) az Esélyteremtő-programtervben célként megfogalmazott Foglalkoztatottság növelésének elősegítésével illeszkedik.

Az Ózdi Kistérség Foglalkoztatási Stratégiájának 2010-2015 célja a magas arányú foglalkoztatottság elérése a foglalkoztatási lehetőségek bővítésével és a munkaerő-piaci kínálat minőségi fejlesztésével. Az Esélyteremtő-programterv egyik átfogó célja – a Foglalkoztatottság növelésének elősegítése – illeszkedik ehhez a stratégiához.

Ózd Város Önkormányzatának Gazdaságfejlesztési Stratégiájának célja „formálni és fejleszteni a városképet, szervezi és ösztönzi a közösségi terek hatékony kihasználását, támogatja a helyi közösségfejlesztést. A helyi vállalkozói szektor fejlődése érdekében vonzó befektetői környezetet alakít ki, felméri, segíti, támogatja és érdekeit képviseli a helyi vállalkozásoknak, hogy mind a hagyományokra mind az innovációra épülő gazdasági szektorok versenyképesek legyenek. Ösztönzi és támogatja a város szellemi tőkéjének gyarapodását, a versenyképes szaktudás letelepedését, hogy Ózd a tudás és tehetség pártfogója legyen”. Ebben a stratégiában található célok mindegyike lefedi az Esélyteremtő-programterv céljait, főként a Foglalkoztatottság növelésének elősegítése, Tudástőke gyarapítása, illetve az Elszigetelődés, elmagányosodás visszaszorítása és a közösségfejlesztés előmozdítása a beavatkozási területek tekintetében.

Ózd Város Integrált Településfejlesztési Stratégiája céljának értelmében „Ózd számára a legfontosabb kérdés a foglalkoztatási, munkaerő-piaci krízis mérséklése, ennek érdekében a legfőbb cél a munkahelyteremtés és a meglévő munkahelyek megőrzése. Ózd Város Integrált Településfejlesztési Stratégiájában a legfontosabb középtávú városi célnak a gazdasági szerkezetváltás és az ipartelepítés ösztönzése, üzleti környezetfejlesztés és az alternatív gazdaságfejlesztés tekinthető, amely közvetlen hatással lehet a foglalkoztatás bővítésére.” Ehhez a célhoz leginkább az Esélyteremtő-programterv Foglalkoztatottság növelésének elősegítése célja illeszkedik.

Ózd Város Integrált Városfejlesztési Stratégiájának céljaihoz (Munkahelyteremtés, humán erő fejlesztése, Településfejlesztés, települési környezete javítása, iparterületek megújítása, Helyi

gazdaság fejlesztése, szolgáltatások fejlesztése, Közlekedés és az elérhetőség fejlesztése, Környezetvédelmi fejlesztések, Szociális körülmények javítása, a társadalom felzárkóztatása) az Esélyteremtő-programtervben megfogalmazásra kerülő minden átfogó cél hozzájárul.

Ózd Városi Önkormányzat Szociális Szolgáltatástervezési Koncepciójának céljához, hogy „a különböző szolgáltatások fejlesztése, a szükséges tárgyi-személyi feltételek biztosítása, a szakmai feladatok ellátása és teljesítése egy átgondolt, megalapozott koncepcióra épüljön” – illeszkedik az Esélyteremtő-programtervben megfogalmazott Szakemberek együttműködésének elősegítése cél.

Ózd Város Közművelődési Koncepciója 2007-2013 céljának értelmében megvalósítandó „A régió gazdasági versenyképességének javítása, figyelemmel a régió belüli területi, társadalmi-gazdasági különbségek mérséklésére. Az átfogó cél elérése érdekében építeni kell a régió gazdasági hagyományaira, erőforrásaira és figyelembe kell venni a természeti, kulturális adottságait. A fejlesztési célok eléréséhez a gazdasági szereplők együttműködésének ösztönzése mellett fontos az üzleti, befektetési környezet vonzóvá tétele, a természeti értékek, a kulturális örökség fenntartható hasznosítása, a kistérségek gazdasági-szolgáltató központjainak fejlesztése, valamint a közel azonos életesélyek megteremtése érdekében a közszolgáltatások (nevelés-oktatás, egészségügy, szociális ellátás) terén található területi különbségek mérséklése.” Ezekhez a célokhoz az Esélyteremtő-programterv minden célkitűzése illeszkedik.

4. ESZKÖZÖK

Az eszközök kiválasztása a komplex beavatkozási területekről történt, így a megfogalmazásra kerülő intézkedések lehetőleg több célcsoportot érintő problémára adnak választ, vagy legalábbis egy azon célcsoport tekintetében több cél megvalósulását is elősegítő tevékenységet és járási szintű koordinációt igényelnek. Összességében tehát olyan megoldási lehetőségek kerülnek kidolgozásra, amelyek minél több célcsoporttal kapcsolatos minél több átfogó cél szélesebb körű eléréséhez vezethetnek, így téve hatékonyabbá a járási szintű társadalmi felzárkózást az esélyegyenlőségi célcsoportok tekintetében.

Az eszközök kidolgozása során szem előtt tartottuk, hogy a megfogalmazásra kerülő intézkedések tervként kerülnek megfogalmazásra, nem pedig kötelezettségvállalásként, így az ötletek összegyűjtése erőforráskorlátokra való tekintet nélkül történt. Az intézkedések konkrét végrehajtásakor természetesen szükségessé válik az erőforrások pontos felmérése és megszerzése a sikeres megvalósítás érdekében.

A megoldási lehetőségeket típusukat tekintve három csoportra bontottuk és struktúrájában ilyen sorrendben fejtjük ki részletesen a tevékenységeket.

1. Szolgáltatásbővítés
2. Programsorozat megvalósítása
3. Tájékoztató anyag készítése és népszerűsítése

4.1. Szolgáltatásbővítés

4.1.1. Pályaorientációs és pályakorrekciós tanácsadás bővítése

Akció leírása:

A pályaorientációs és – korrekciós tanácsadás során a különböző szakmákkal kapcsolatos tájékozódás, keresgélés, a különböző szakmák közötti eligazodás történik az egyéni kompetenciák, készségek és érdeklődés figyelembevételével. Így a tanácsadás segít összhangba hozni az egyéni készségeket a társadalmi igényekkel és a választott szakmával. A tanácsadást megfelelő képzéssel rendelkező szakember végezheti. A tanácsadás egyénre szóló és nem egy egyszeri esemény, hanem egy folyamat, és, mint minden tájékozódó jellegű folyamat a megfelelő döntést készíti elő. A megfelelő döntés meghozatalához szükséges a reális önkép kialakítása, széleskörű ismeretek a szakmacsoportokról, a munkaerő-piaci környezetről és a képzési lehetőségekről. A pályaorientáció a közoktatás 7-8., illetve 11-12. osztályát végző diákokat célozza. A pályakorrekció a felnőtt lakosság tagjai számára nyújtana segítséget, amennyiben pályát szeretne valaki módosítani, különös tekintettel az álláskeresőkre.

A tanácsadás bővítését egy járási szintű szolgáltatás kialakításaként javasoljuk, amely a településeken helyben rendszeresen igénybe vehető úgynevezett „utazó” szolgálat formájában. A szolgáltatás önkéntes alapú igénybevétele javasolt, azonban ehhez szükséges a célcsoportok megfelelő informálása az igénybevétel lehetőségéről. A koordinációt végző szervhez beérkező igények szerint célszerű a munkaszervezés kialakítása, hogy milyen gyakorisággal, hány órában, mely településeken érhető el a szolgáltatás.

Az akció végrehajtásához szükséges:

- humán erőforrás a koordinátori szerep ellátásához
- anyagi forrás a szolgáltatás működtetéséhez
- megfelelően képzett szakember(ek) a szolgáltatás nyújtásához
- a szolgáltatás helyszínének biztosítása települési szinten
- a célcsoportokkal foglalkozó szakemberek tájékoztatása a szolgáltatásról, így minél hatékonyabb az érintettek elérése

Akció indokoltsága:

Az Ózdi járásban élő esélyegyenlőségi célcsoportok tekintetében átfogó problémaként jelent meg az alacsony foglalkoztatottság és ezzel szoros kapcsolatban álló országos átlaghoz képest magas számú képzetlen lakosság.

Mind a pályaorientáció, mind a pályakorrekciós tanácsadás hozzájárul a sikeresebb iskolaválasztáshoz, így növelve a piacképes szakképzettséget szerző fiatalok és felnőttek számát, valamint ezáltal az elhelyezkedési esélyeik növelését.

4.1.1. Pályaorientációs és pályakorrekciós tanácsadás bővítése

Mely cél megvalósításához járul hozzá az akció?

- tudástőke gyarapítása
- foglalkoztatottság növelésének elősegítése
- szemléletformálás

Érintett célcsoportok

Minden célcsoport:

- Romák és/vagy mélyszegénységben élők
- Gyermekek
- Nők
- Idősek
- Fogyatékkal élők

4.1.2. Felzárkóztató képzések és továbbképzések bővítése

Akció leírása:

Jogszábeli rendelkezés szerint a települési önkormányzatok feladat-ellátási körébe tartozik a helyi közfoglalkoztatás megszervezése. A közfoglalkoztatás keretében képzési programok is megvalósításra kerülnek.

Továbbra is fontos, hogy a megvalósuló programok során helyet kapjanak a felzárkóztató képzések, valamint az, hogy a szak- vagy továbbképzések a piaci keresletnek megfelelően kerüljenek megszervezésre – kiemelt tekintettel a hiányszakmákra.

A társadalmi felzárkózás eredményességét tovább javítja, amennyiben a képzések keretében a vállalkozóvá válásról is széleskörűen tájékoztatják a közfoglalkoztatottakat, illetve motiválják a résztvevőket az önfoglalkoztatásra. Szintén az életminőség javulását segíti az önellátást támogató elméleti és gyakorlati oktatás szervezése, amelyhez becsatornázható vetőmag és/vagy haszonállat adomány releváns pályázati programhoz való kapcsolódással. Továbbá javasoljuk, hogy a közfoglalkoztatás keretében a célcsoportokból segítő szakemberek képzését is tűzzék ki célul az oktatások szervezésénél, így is motiválva a célcsoportok tagjait a felzárkózásukat is segítő közszolgáltatások eredményesebb igénybevételére.

Az akció végrehajtásához szükséges:

- képzési programok szervezésénél a fent leírt szempontrendszer követése
- kapcsolódó pályázati lehetőségek nyomon követése
- anyagi források előteremtése
- humánerőforrás szervezése

Akció indokltsága:

Az Ózdi járásban élő esélyegyenlőségi célcsoportok tekintetében átfogó problémaként jelent meg az alacsony foglalkoztatottság és ezzel szoros kapcsolatban álló országos átlaghoz képest magas számú képzetlen lakosság. A települési önkormányzatok közfoglalkoztatás keretében a célcsoportok egy jelentős részét foglalkoztatják vagy oktatási program keretében képzik. Ezt a funkciót javasoljuk még eredményesebbé tenni a képzések jellegének bővítésével és az alábbi szempontok beemelésével az oktatási programokba:

- vállalkozóvá válás elősegítése
- önellátásra képessé tevés
- célcsoportokból segítő szakemberek képzése

4.1.2. Felzárkóztató képzések és továbbképzések bővítése**Mely cél megvalósításához járul hozzá az akció?**

- tudástőke gyarapítása
- foglalkoztatás növelésének elősegítése
- szemléletformálás
- életvezetési készségek javítása

Érintett célcsoportok

- Romák és/vagy mélyszegénységben élők
- Nők
- Fogyatékkal élők

4.1.3. Szükségletfelmérés

Akció leírása:

Javasoljuk, hogy a járásban kerüljenek kialakításra és megvalósításra olyan szükségletfelmérések, amelyek hozzájárulnak az esélyegyenlőségi célcsoportok helyzetének és igényeinek részletesebb megismeréséhez a társadalmi felzárkózás területén.

A kérdőívek összeállítását járási szinten egységes formában javasoljuk, így a felmérések eredményei a feldolgozás során összevethetővé válnak, ezáltal is lehetőséget biztosítva járási szintű együttműködés keretében a válaszadásra például szolgáltatások bővítése területén. A szükségletfelmérés hatékonyságát tovább növeli, amennyiben a célcsoportok tagjaival folytatott fókuszcsoportos beszélgetések előzik meg a kérdőívek kialakítását.

Az akció végrehajtásához szükséges:

- humán erőforrás a koordinátori szerep ellátásához
- munkacsoportok létrehozása
- kérdőívek kidolgozása, felvétele és feldolgozása
- anyagi forrás a program megvalósításához

Akció indokltsága:

Az Ózdi járásban élő esélyegyenlőségi célcsoportok helyzetének elemzése során megállapításra került, hogy a járás települései komoly erőfeszítéseket tettek eddig is az elmúlt évek során a célcsoportok felzárkóztatása érdekében, azonban felmerült nehézségként az érintettek intézkedésekbe történő bevonása. Továbbá a Helyi Esélyegyenlőségi Programokban több alkalommal megjelent adat vagy információ hiány a célcsoportok tekintetében.

A szükségletek felmérése során egyrészt jelentős információ és adatbővülés várható, másrészt lehetőség nyílik szükséglet alapú szolgáltatások és ellátások kialakítására, így az érintettek bevonása – ezáltal társadalmi integrációja is – hatékonyabbá válhat.

Mely cél megvalósításához járul hozzá az akció?

- tudástőke gyarapítása
- foglalkoztatás növelésének elősegítése
- szemléletformálás
- életvezetési készségek javítása
- lakhatás minőségének javítása

4.1.3. Szükségletfelmérés

Érintett célcsoportok

Minden célcsoport

- Romák és/vagy mélyszegénységben élők
- Gyermekek
- Nők
- Idősek
- Fogyatékkal élők

4.1.4. Mozgó egészségügyi szűrőprogramok eszközbővítése

Akció leírása:

Az Egészségfejlesztési Iroda által működtetett mozgó egészségügyi szűrővizsgálat programja mérőeszköz parkjának bővítése, fejlesztése.

Az akció végrehajtásához szükséges:

- humán erőforrás a koordinátori szerep ellátásához
- együttműködés kialakítása az Egészségfejlesztési Irodával
- anyagi források előteremtése
- eszközbeszerzés

Akció indokltsága:

Az esélyegyenlőségi célcsoportok helyzetelemzése során megjelent problémaként az átlagon aluli vagy romló egészségügyi állapot, így fontos az egészségügyi prevenció és egészségmegőrzés erősítése a célcsoportok tekintetében, amely hozzájárul az életminőség javításához és az életvezetési képességek megőrzéséhez.

A meglévő mérőeszközökkel elvégezhető szűrővizsgálatok nem teljes körűek, az eszközpark bővítése és fejlesztése hozzájárulna az egészségügyi prevenció hatékonyságához.

Mely cél megvalósításához járul hozzá az akció?

- szemléletformálás
- életvezetési készségek javítása

Érintett célcsoportok

Minden célcsoport:

- Romák és/vagy mélyszegénységben élők
- Gyermekek
- Nők
- Idősek
- Fogyatékkal élők

4.1.5. Kora gyermekkori fejlesztés elérésének bővítése

Akció leírása:

A koragyermekkori gondozást a szabályozásnak megfelelően végzi a Borsod-Abaúj-Zemplén Megyei Pedagógiai Szakszolgálat Ózdi Tagintézménye, így a megyei szakértői vélemény alapján biztosítják a 0-3 éves korú gyermekek fejlesztését intézményükben. Azokat a kisgyermeket, akik állapotuk miatt szakvélemény alapján nem utaztathatóak, a megyei szakszolgálat utazó szakember hálózata látja el.

Attól függetlenül, hogy az arra jogosult szülőket utazási költség utólagos megtérítése illeti meg gyermekük fejlesztésre történő utaztatása esetén, a szülők mégis akadályokba ütközhetnek. Leggyakoribb probléma, hogy időbeosztásuk, az utazási költség megelőlegezése, vagy az utazásra közösségi közlekedéssel fordítandó idő nem teszi lehetővé, hogy gyermeküket maximális gyakorisággal kísérik el a fejlesztő foglalkozásokra.

A koragyermekkori fejlesztés elérésének bővítésére javasolunk egy járási szintű, fejlesztésre jogosult kisgyermek utaztatását biztosító szolgáltatás kialakítását. A szolgáltatás kialakítását megelőzően javasolt egy szükségletfelmérést készíteni, hogy milyen formában segítené leginkább a kisgyermek gyakribb eljutását fejlesztő szolgáltatásra.

Az akció végrehajtásához szükséges:

- humán erőforrás a koordinátori szerep ellátásához
- szükségletfelmérés készítése és elemzése
- szükséges szállítóeszköz beszerzése
- anyagi forrás a szolgáltatás működtetéséhez
- humán erőforrás a szolgáltatás nyújtásához
- igénybevétel feltételeinek és módjának kidolgozása
- szülők és szakemberek tájékoztatása a szolgáltatásról

Akció indokoltsága:

A fejlesztésre szoruló gyermekek felzárkózásának eredményességét nagymértékben javítja a fejlesztésbe történő minél fiatalabb korban történő bekapcsolódásuk. Tovább növeli a felzárkózás mértékét, ha a kisgyermek heti több alkalommal részesülhet fejlesztő foglalkozásban.

A koragyermekkori fejlesztés elérésének bővítése hozzájárulna a gyermekek sikeresebb felzárkózásához, így várhatóan eredményesebb iskolai teljesítményt tudnának nyújtani és hosszútávon a felnőttkori társadalmi integrációjukat is elősegítené a szolgáltatásbővítés.

Mely cél megvalósításához járul hozzá az akció?

- tudástőke gyarapítása
- szemléletformálás
- életvezetési készségek javítása

Érintett célcsoportok

- Gyermekek
- Fogyatékkal élők

4.1.6. Tehetséggondozás kiterjesztése a járásban

Akció leírása:

A járásban csak az ózdi Vasvár Úti Általános Iskola működik Tehetségpontként, minősítését tekintve Akkreditált Kiváló Tehetségpont. Javasoljuk az Ózdi járásban további iskolák bekapcsolódását a Tehetségsegítő Hálózatba, akár a már működő Tehetségponttal együttműködve. További lehetőségként szerepel a pedagógusképzés, illetve a különböző mentor programokban való részvétel a Tehetségsegítő Hálózatba történő belépéssel.

Az akció végrehajtásához szükséges:

- iskolák regisztrálása Tehetségpontként
- iskolák Tehetségpontként történő működése

Akció indokoltsága:

A tehetséges gyermekek felfedezése speciális technikát igényel, előfordul, hogy a tanulmányi eredmény kifejezetten az ellenkezőjét tükrözi a gyermek képességeinek. A Tehetségpontok olyan módszertannal dolgoznak, amely alapján fel tudják karolni a tehetséges gyermekeket.

A tehetséggondozás kiterjesztésével a járásban élő gyermekek felnőttkori társadalmi integrációja eredményesebbé válna, különös tekintettel a magasabb iskolai végzettség megszerzésére, és ezáltal a munkaerő-piacon történő sikeres elhelyezkedésükre.

Mely cél megvalósításához járul hozzá az akció?

- tudástőke gyarapítása
- szemléletformálás
- szakemberek együttműködése

Érintett célcsoportok

- Gyermekek

4.1.7. Fogyatékos személyek nappali ellátásának bővítése

Akció leírása:

A fogyatékkal élők nappali intézményi ellátása csak értelmileg akadályozottak tekintetében valósul meg civil szervezésben jelenleg a járásban, ezért javasoljuk a nappali ellátás bővítését egy olyan intézmény kialakításával, amely szükséglet alapúan kiterjed a mozgáskorlátozottakra, vakokra és gyengénlátókra, siketekre és nagyothallókra, valamint a halmozottan fogyatékos személyekre.

Az akció végrehajtásához szükséges:

- a szolgáltatás koncepciójának, módszertanának, eszközeinek és ütemezésének kidolgozása
- szükségletek feltérképezése
- humánerőforrás szervezése
- anyagi források előteremtése
- célcsoport tájékoztatása és bevonása

Akció indokltsága:

A fogyatékkal élők nappali intézményi ellátása csak értelmileg akadályozottak tekintetében, civil szervezésben valósul meg jelenleg a járásban, így a mozgáskorlátozottak, vakok és gyengénlátók, siketek és nagyothallók, valamint a halmozottan fogyatékos személyek nappali ellátása nem biztosított.

Mely cél megvalósításához járul hozzá az akció?

A hozzátartozók tekintetében:

- foglalkoztatás növelésének elősegítése
- életvezetési készségek javítása

Érintett célcsoportok

- Fogyatékkal élők

4.2. Programsorozatok megvalósítása

4.2.1. Szakmunka presztízsének visszaállítása

Akció leírása:

A szakmunka presztízsének visszaállításához hozzájárulna egy olyan komplex programsorozat, amely egyrészt bemutatná a hiányszakmákat, azok elért eredményeit és/vagy tradícióit, az azokhoz tartozó átlagkereseteket, jellemző foglalkozatókat és képzőhelyeket. Javasoljuk, hogy a programsorozatokon példaként egy-egy szakember tartson rövid előadást a mindennapi munkájáról, sikereiről, egy-egy foglalkozató ismertesse fejlesztési terveit és munkaerő-piaci igényeit, illetve mutassa be egy-egy képzőhely is képzési formáit, eredményeit és az igénybe vehető ösztöndíjakat. Másrészt a programsorozat részét képezné szakmai megmérettetések rendezése vagy meglévő versenyekhez való kapcsolódás, ahol a szakma tanulói vagy mesterei mérik össze tudásukat és mutatják be a szakma fogásait. A programsorozat eredményességét tovább növeli, amennyiben céglátogatásokkal is kiegészülnek a rendezvények.

A programsorozatot elsősorban általános iskolai 7-8. évfolyamos diákok és szüleik részére szervezett rendezvényként javasoljuk megvalósítani. További eredményes rendezvény lehet álláskeresőkkel foglalkozó szervezetek ügyfélkörében tartott tájékoztató program is.

Az akció végrehajtásához szükséges:

- humán erőforrás a koordinátori szerep ellátásához
- szakemberek, foglalkoztatók és képzőhelyek felkutatása, együttműködés kialakítása
- a programsorozat koncepciójának, módszertanának, eszközeinek és ütemezésének kidolgozása
- anyagi forrás a program megvalósításához

Akció indokltsága:

Az Ózdi járásban élő esélyegyenlőségi célcsoportok tekintetében átfogó problémaként jelent meg az alacsony foglalkoztatottság és ezzel szoros kapcsolatban álló országos átlaghoz képest magas számú képzetlen lakosság. Azonban megjelent problémaként az is, hogy vannak szabad álláshelyek, amelyek betöltésére nem találnak megfelelő szakembereket. Gyakori, hogy a fiatalok a munkaerő-piacon telített divatszakmát vagy képességeiket meghaladó képzést választanak a tényleges piaci igények kielégítése helyett, mert a szakmunka presztízse lecsökkent.

A szakmunka presztízsének emelésével várhatóan a pályaválasztás során a fiatalok, illetve átképzésre motivált álláskeresők képességeiknek megfelelőbb és a munkaerő-piaci kínálatához jobban igazodó képzést választanak.

4.2.1. Szakmunka presztízsének visszaállítása**Mely cél megvalósításához járul hozzá az akció?**

- tudástőke gyarapítása
- foglalkoztatottság növelésének elősegítése
- szemléletformálás
- szakemberek együttműködése

Érintett célcsoportok

- Romák és/vagy mélyszegénységben élők
- Gyermekek

4.2.2. Szociális vállalkozások létesítésének elősegítése

Akció leírása:

A szociális vállalkozások létesítésének elősegítéséhez javasoljuk egy olyan programsorozat kialakítását, amely lehetőséget biztosítana szakmai fórum keretében már működő szociális vállalkozások tapasztalatainak a megosztására, a vállalkozási forma megismerésére és népszerűsítésére. A szakmai fórumok lehetőséget biztosítanának az együttgondolkodásra, hogy milyen helyi szükségletekre lehetne ebben a formában választ adni és mely célcsoport foglalkoztatásának bővítésére lenne alkalmas a tevékenység megvalósítása. A szakmai fórumokra eleinte elsősorban a célcsoportokkal foglalkozó szakemberek meghívását javasoljuk, majd a későbbiekben kialakult koncepciók mentén a releváns célcsoportok képviselőinek a bevonását is. A szakmai fórum lehetőséget nyújtana a vállalkozások közötti együttműködések, partneri összekapcsolódások kialakítására is.

A szociális vállalkozások létesítésének, elősegítésének, hatékonyságának növeléséhez egy tájékoztató anyag kialakítását is javasoljuk, amely tevékenységet az 4.3.3. fejezetben fejtünk ki bővebben.

Az akció végrehajtásához szükséges:

- humán erőforrás a koordinátori szerep ellátásához
- a programsorozat koncepciójának, módszertanának, eszközeinek és ütemezésének kidolgozása
- működő szociális vállalkozások felkutatása, együttműködés kialakítása
- résztvevők kiválasztása és bevonása
- anyagi forrás a program megvalósításához

Akció indokltsága:

Az Ózdi járásban élő esélyegyenlőségi célcsoportok tekintetében átfogó problémaként jelent meg az alacsony foglalkoztatottság.

A szociális gazdaság egy harmadik szektort jelent a munkaerő-piacon, amely elkülönül a magántőkés és a közszeztortól, így nyújtva munkavállalási lehetőséget a munkaerő-piaci hátrányokkal küzdő célcsoportoknak. Olyan helyi szolgáltatások piaccá szervezését jelenti, amely szükségleteket kielégítetlenül hagynak az állami intézmények és a magán cégek. A szociális gazdaság alulról építkező, alternatív gazdaság, amely a haszonmaximalizálással szemben más alapértékeket követ. A szektor fejlesztésén keresztül zajló munkahelyteremtés támogatása a leszakadó térségek számára új megoldásokat nyújt a munkaerő-piaci hátrányokkal küzdő, onnan kiszoruló társadalmi csoportok felzárkóztatására. A szociális gazdaság támogatása a civil szféra foglalkoztatási lehetőségeit is növeli, a civil és egyházi szervezetek a szociális és személyi szolgáltatások területén

4.2.2. Szociális vállalkozások létesítésének elősegítése

foglalkoztatás bővítést nyitnak meg, és tevékenységükkel hozzájárulnak a térség lakosai életminőségének javításához. Szervezeti szempontból vizsgálva a szociális gazdaság kizárólag nonprofit lehet, a harmadik szektornak emellett közösségfejlesztő tevékenységeket is el kell látnia.

A szociális vállalkozások létesítésének elősegítése hozzájárul az esélyegyenlőségi célcsoportok munkaerő-piaci re-integrációjához, így eredményesebb lenne az érintettek társadalmi felzárkózása a foglalkoztatás területén.

Mely cél megvalósításához járul hozzá az akció?

- tudástőke gyarapítása
- foglalkoztatottság növelésének elősegítése
- szemléletformálás
- szakemberek együttműködése

Érintett célcsoportok

- Romák és/vagy mélyszegénységben élők
- Nők
- Idősek
- Fogyatékkal élők

4.2.3. Tapasztalat-csere a potenciális foglalkoztatók között

Akció leírása:

A tapasztalat-cserét potenciális foglalkoztatók között egy olyan több alkalommal megrendezésre kerülő fórum keretében javasoljuk megvalósítani, ahol egy-egy célcsoportot érintő munkáltató és – reményeink szerint – jövőbeni foglalkoztató beszélgethet kötetlenül a célcsoportok foglalkoztatásában szerzett tapasztalatokról.

Az akció végrehajtásához szükséges:

- humán erőforrás a koordinátori szerep ellátásához
- jelenlegi és jövőbeni potenciális foglalkoztatók felkutatása, együttműködés kialakítása
- a programsorozat koncepciójának, módszertanának, eszközeinek és ütemezésének kidolgozása
- anyagi forrás a program megvalósításához

Akció indokltsága:

Az Ózdi járásban élő esélyegyenlőségi célcsoportok tekintetében átfogó problémaként jelent meg az alacsony foglalkoztatottság és az elsődleges munkaerő-piacon történő elhelyezkedés területén tapasztalt közvetett hátrányos megkülönböztetés. Azonban a célcsoportok foglalkoztatására nyitott munkáltatók általában pozitív tapasztalatokkal rendelkeznek – az elhelyezkedési nehézségek miatt az érintett foglalkoztatottak munkavégzési motivációja jelentős.

A megszervezésre kerülő tapasztalat-cserék eredményeként további foglalkoztatók belépését várjuk a célcsoportok foglalkoztatásába, így eredményesebb lenne az érintettek társadalmi felzárkózása mind a foglalkoztatás területén, mind a társadalmi megítélés tekintetében.

Mely cél megvalósításához járul hozzá az akció?

- tudástőke gyarapítása
- foglalkoztatottság növelésének elősegítése
- szemléletformálás
- szakemberek együttműködése

Érintett célcsoportok

- Romák és/vagy mélyszegénységben élők
- Nők
- Idősek
- Fogyatékkal élők

4.2.4. Áldozattá válás megelőzése

Akció leírása:

Az áldozattá válás megelőzését hatékonyabbá tenné egy olyan komplex programsorozat, amely során szakmai műhelyek kialakítása és működtetése jönne létre a célcsoportokkal foglalkozó szakemberek számára. A szakmai műhelyek témájaként az áldozattá válás folyamatának minél korábbi szakaszában történő felismerését javasoljuk, továbbá olyan segítő technikák elsajátítását, amellyel az áldozatot képessé lehet tenni a megelőzésre – primer és szekunder prevenciót egyaránt, valamint széleskörű tájékoztatást a segítő szervezetekről.

A programsorozatot célcsoport és téma specifikusan javasoljuk megvalósítani, tekintettel arra, hogy más szakemberek foglalkoznak vagy találkoznak gyakran a gyermekekkel, felnőttekkel, vagy az idősekkel, valamint jelentős különbségek adódnak a családon belüli, közösségbeli, illetve idegenek által elkövetett atrocitások vagy bűncselekmények felismerésében és a megelőzés hatékony módjában.

Az áldozattá válás hatékonyságának növeléséhez egy tájékoztató anyag összeállítását és népszerűsítését is javasoljuk, amely tevékenységet az 4.3.6. fejezetben fejtettünk ki bővebben.

Az akció végrehajtásához szükséges:

- humán erőforrás a koordinátori szerep ellátásához
- szakemberek megkeresése, együttműködés kialakítása
- a programsorozat koncepciójának, módszertanának, eszközeinek és ütemezésének kidolgozása
- anyagi forrás a program megvalósításához

Akció indokoltsága:

Az esélyegyenlőségi célcsoportok társadalmi hátrányukból fakadóan kiszolgáltatottabbak, könnyebben áldozattá válnak, és ezáltal további hátrányba kerülnek a felzárkózás területén. Azonban jól kiépült közszolgáltatási háló veszi körül őket, így a velük rendszeresen találkozó szakemberek felismerhetik az áldozattá válás korai jeleit és tudják segíteni a célcsoportok tagjait a megelőzésben, így is segítve a célcsoportok társadalmi felzárkózását.

Mely cél megvalósításához járul hozzá az akció?

- tudástőke gyarapítása
- szemléletformálás
- életvezetési készségek javítása
- szakemberek együttműködése

4.2.4. Áldozattá válás megelőzése

Érintett célcsoportok

Minden célcsoport:

- Romák és/vagy mélyszegénységben élők
- Gyermekek
- Nők
- Idősek
- Fogyatékkal élők

4.2.5. Érzékenyítés az esélyegyenlőségi célcsoportok tekintetében

Akció leírása:

A célcsoportok tekintetében történő érzékenyítés elősegítéséhez javasoljuk egy olyan programsorozat megszervezését, amely során iskoláskorú gyermekek szerezhettek saját élményeket, tapasztalatot arról, hogy milyen a különböző esélyegyenlőségi célcsoportok bőrébe bújva élni. A programsorozat alkalmainak megtartására érzékenyítésben és gyermekekkel történő munkában tapasztalt, független szakembert javasolunk – célszerű a témában jártas civil szervezetek bevonása.

A programsorozatot célcsoport specifikusan javasoljuk megvalósítani, tekintettel arra, hogy más-más nehézségekkel találkoznak a mindennapokban a romák és/vagy mélyszegénységben élők, nők, idősek vagy a különböző típusú fogyatékkal, akadályozottsággal élők.

Az akció végrehajtásához szükséges:

- humán erőforrás a koordinátori szerep ellátásához
- szakemberek megkeresése, együttműködés kialakítása
- a programsorozat koncepciójának, módszertanának, eszközeinek és ütemezésének kidolgozása
- anyagi forrás a program megvalósításához

Akció indokoltsága:

A romák és/vagy mélyszegénységben élők, nők, idősek és fogyatékkal élők, mint esélyegyenlőségi célcsoportok gyakran küzdenek róluk alkotott sztereotípiákkal, amelyeknek feloldása nagyon fontos a valós társadalmi felzárkózás szempontjából. A sztereotípiák feloldása egy konkrétan tevékenységet igénylő, nagy szakértelmet kívánó feladat, amely hosszútávon segíti a célcsoportok társadalmi felzárkózását.

Mely cél megvalósításához járul hozzá az akció?

- szemléletformálás

Érintett célcsoportok

Minden célcsoport:

- Romák és/vagy mélyszegénységben élők
- Gyermekek
- Nők
- Idősek
- Fogyatékkal élők

4.3. Tájékoztató anyagok készítése és népszerűsítése

4.3.1. Potenciális munkáltatók tájékoztatása a célcsoportok foglalkoztatásából fakadó előnyökről

Akció leírása:

Tájékoztató anyag elkészítése a foglalkoztatókat érintő adókedvezményekről, azok igénybevételének feltételeiről és igénylési módjáról az alábbi munkavállalók tekintetében:

- GYED, illetve GYES, valamint a gyermeknevelési támogatásban részesülők
- Minimum három gyermekre tekintettel családi pótlékra szülőként jogosultak és GYED-ben, illetve GYES-ben vagy gyermeknevelési támogatásban részesülők
- Gyermekgondozási szabadságról visszatérők
- 25 év alattiak, különös tekintettel a pályakezdőkre
- 55 év feletti
- Megváltozott munkaképességű vállalkozók és munkavállalók
- Szakképzettséget nem igénylő munkakörben foglalkoztatottak
- Korábban tartósan álláskeresők

Az akció végrehajtásához szükséges:

- munkacsoport létrehozása
- humán erőforrás a koordinátori szerep ellátásához
- tájékoztató anyag összeállítása
- jövőbeni potenciális foglalkoztatók felkutatása
- tájékoztató anyag népszerűsítése
- tájékoztató anyag rendszeres frissítése
- anyagi forrás a program megvalósításához

Akció indokoltsága:

Az Ózdi járásban élő esélyegyenlőségi célcsoportok tekintetében átfogó problémaként jelent meg az alacsony foglalkoztatottság és az elsődleges munkaerő-piacon történő elhelyezkedés területén tapasztalt közvetett hátrányos megkülönböztetés. Azonban egyes célcsoportok foglalkoztatása jelentős anyagi kedvezményekkel jár a munkáltatók számára, amelyekkel feltételezhetően nem minden esetben vannak tisztában a foglalkoztatók.

A tájékoztatást követően további foglalkoztatók belépését várjuk a célcsoportok foglalkoztatásába annak eredményeként, így eredményesebb lenne az érintettek társadalmi felzárkózása mind a foglalkoztatás területén, mind a társadalmi megítélés tekintetében.

4.3.1. Potenciális munkáltatók tájékoztatása a célcsoportok foglalkoztatásából fakadó előnyökről

Mely cél megvalósításához járul hozzá az akció?

- szemléletformálás
- foglalkoztatás elősegítése
- tudástőke gyarapítása

Érintett célcsoportok

- Romák és/vagy mélyszegénységben élők
- Nők
- Idősek
- Fogyatékkal élők

4.3.2. Atipikus foglalkoztatási formák népszerűsítése

Akció leírása:

Tájékoztató anyag elkészítése az atipikus foglalkoztatási formák létezéséről, fajtáiról és előnyeiről, a rugalmas foglalkoztatásban rejlő lehetőségekről. Atipikus foglalkoztatásnak nevezünk minden olyan foglalkoztatást, amely eltér a szokásos – határozatlan idejű, teljes munkaidőben történő, napi nyolc óras – munkarendtől.

A tájékoztató anyag tartalmát úgy javasoljuk elkészíteni, hogy informatív legyen mind azok számára, akiknek élethelyzetükből adódóan problémát jelent a hagyományos, alkalmazotti, rendszeres, a munkáltató által meghatározott kötött munkaidőben történő, napi nyolc óras munkavégzés, mind azon vállalkozók számára is, akik nyitottak lennének erre a fajta foglalkoztatásra, de eddig nem tudtak erről és nem ismerték ennek előnyeit.

Az akció végrehajtásához szükséges:

- munkacsoport létrehozása
- humán erőforrás a koordinátori szerep ellátásához
- tájékoztató anyag összeállítása
- tájékoztató anyag népszerűsítése
- tájékoztató anyag rendszeres frissítése
- anyagi forrás a program megvalósításához

Akció indokoltsága:

Az Ózdi járásban élő esélyegyenlőségi célcsoportok tekintetében átfogó problémaként jelent meg az alacsony foglalkoztatottság. Gyakran az esélyegyenlőségi célcsoportok nem is tudnak hagyományos módon napi 8 óras munkarendben elhelyezkedni egészségügyi állapotuk vagy családi teendőik miatt.

Az atipikus foglalkoztatási formák munkaerő-piaci reintegrációt kínálnak a célcsoportok érintett tagjainak, így a foglalkoztatási forma népszerűsítésével eredményesebb lenne az érintettek társadalmi felzárkózása a foglalkoztatás területén.

Mely cél megvalósításához járul hozzá az akció?

- szemléletformálás
- foglalkoztatás elősegítése
- tudástőke gyarapítása

Érintett célcsoportok

- Nők
- Idősek
- Fogyatékkal élők

4.3.3. Szociális vállalkozások népszerűsítése

Akció leírása:

Tájékoztató anyag összeállítása a szociális vállalkozások jellemzőiről, típusairól, létesítésének módjáról, valamint működésükről. Javasoljuk, hogy a tájékoztató anyag rendszeresen frissülő melléklettel jelenjen meg a szociális vállalkozásokhoz kapcsolódó pályázati forráslehetőségekről. A tájékoztató anyag kialakításánál fontos szempont, hogy motivációs alapot tudjon képezni ilyen jellegű vállalkozások feltételeinek a megteremtésére és kialakítására mind a témában érdekelt szervezetek és intézmények szempontjából, mind a célcsoport vállalkozó kedvű tagjai számára.

A szociális vállalkozások népszerűsítésének, hatékonyságának növeléséhez egy programsorozat megszervezését is javasoljuk, amely tevékenységet az 4.2.2. fejezetben fejtettünk ki bővebben.

Az akció végrehajtásához szükséges:

- munkacsoport létrehozása
- humán erőforrás a koordinátori szerep ellátásához
- tájékoztató anyag összeállítása
- tájékoztató anyag népszerűsítése
- tájékoztató anyag rendszeres frissítése
- anyagi forrás a program megvalósításához

Akció indokoltsága:

Az Ózdi járásban élő esélyegyenlőségi célcsoportok tekintetében átfogó problémaként jelent meg az alacsony foglalkoztatottság.

A szociális gazdaság egy harmadik szektort jelent a munkaerő-piacon, amely elkülönül a magántőkés és a közszeiktortól, így nyújtva munkavállalási lehetőséget a munkaerő-piaci hátrányokkal küzdő célcsoportoknak. Olyan helyi szolgáltatások piaccá szervezését jelenti, amely szükségleteket kielégítetlenül hagynak az állami intézmények és a magán cégek. A szociális gazdaság alulról építkező, alternatív gazdaság, amely a haszonmaximalizálással szemben más alapértékeket követ. A szektor fejlesztésén keresztül zajló munkahelyteremtés támogatása a leszakadó térségek számára új megoldásokat nyújt a munkaerő-piaci hátrányokkal küzdő, onnan kiszoruló társadalmi csoportok felzárkóztatására. A szociális gazdaság támogatása a civil szféra foglalkoztatási lehetőségeit is növeli, a civil és egyházi szervezetek a szociális és személyi szolgáltatások területén foglalkoztatás bővítést nyitnak meg, és tevékenységükkel hozzájárulnak a térség lakosai életminőségének javításához. Szervezeti szempontból vizsgálva a szociális gazdaság

4.3.3. Szociális vállalkozások népszerűsítése

kizárólag nonprofit lehet, a harmadik szektornak emellett közösségfejlesztő tevékenységeket is el kell látnia.

A szociális vállalkozások népszerűsítése hozzájárul az esélyegyenlőségi célcsoportok munkaerő-piaci reintegrációjához, így eredményesebb lenne az érintettek társadalmi felzárkózása a foglalkoztatás területén.

Mely cél megvalósításához járul hozzá az akció?

- foglalkoztatás elősegítése
- tudástőke gyarapítása
- szemléletformálás

Érintett célcsoportok

- Romák és/vagy mélyszegénységben élők
- Nők
- Idősek
- Fogyatékkal élők

4.3.4. Információ a szolgáltatásokhoz való hozzáférésről

Akció leírása:

Javasoljuk olyan tájékoztató anyagok összeállítását, amelyek a célcsoportokat érintő, a társadalmi felzárkózásukat elősegítő szolgáltatások formáiról, azok igénybevételi feltételeiről és az igénybevétel módjáról tájékoztatják akár az érintetteket, akár a velük foglalkozó, társszakmákban dolgozó szakembereket az egészségügy, foglalkoztatás, lakhatás, oktatás és szociális ellátások területe tekintetében. Célszerű a tájékoztató anyagokat célcsoport és téma specifikusan elkészíteni.

Az akció végrehajtásához szükséges:

- munkacsoportok létrehozása
- humán erőforrás a koordinátori szerep ellátásához
- tájékoztató anyagok összeállítása
- tájékoztató anyagok népszerűsítése
- tájékoztató anyagok rendszeres frissítése
- anyagi forrás a program megvalósításához

Akció indokltsága:

Az Ózdi járásban élő esélyegyenlőségi célcsoportok helyzetének elemzése során megállapításra került, hogy a járás kialakult infrastruktúrával rendelkezik az oktatás, egészségügy, szociális ellátás területén, valamint jellemzően motivált és jól képzett szakemberek segítik a célcsoportok tagjait, azonban a legtöbb szolgáltatás igénylést követően nyújtható, így aki nem rendelkezik információval a szolgáltatásról és annak feltételeiről, az kizorul a szolgáltatások igénybevételéből. Az esélyegyenlőségi célcsoportok társadalmi felzárkózása tekintetében fontos, hogy az azt segítő, meglévő szolgáltatásokban a lehető legnagyobb mértékben részesüljenek az érintettek és ehhez szükséges, hogy mind a célcsoportok tagjai, mind a velük foglalkozó társszakmákban dolgozó szakemberek rendelkezzenek információval az elérhető szolgáltatásokról és azok igénybevételének feltételeiről.

A szolgáltatásokhoz való információk bővítésével és ezáltal a hozzáférés javításával hatékonyabbá válik az esélyegyenlőségi célcsoportok társadalmi felzárkózása.

Mely cél megvalósításához járul hozzá az akció?

- szemléletformálás
- életvezetési készségek javítása
- lakhatás minőségének javítása
- tudástőke gyarapítása
- szakemberek együttműködése

4.3.4. Információ a szolgáltatásokhoz való hozzáférésről**Érintett célcsoportok**

Minden célcsoport:

- Romák és/vagy mélyszegénységben élők
- Gyermekek
- Nők
- Idősek
- Fogyatékkal élők

4.3.5. Éves programtervek készítése

Akció leírása:

Javasoljuk olyan programtervek összeállítását, amelyek a járásban működő, célcsoportokat érintő és a társadalmi felzárkózást a foglalkoztatás növelésével, tudás tőke gyarapításával, megelőzéssel, szemléletformálással, életvezetési készségek javításával, közösségteremtéssel, vagy a lakhatás minőségének javításával segítő programokról nyújt tájékoztatást. A programterveket javasoljuk minél nagyobb időintervallumot felölelően, valamint téma vagy célcsoport specifikusan összeállítani.

Az akció végrehajtásához szükséges:

- munkacsoportok létrehozása
- humán erőforrás a koordinátori szerep ellátásához
- programtervek összeállítása
- programtervek népszerűsítése
- programtervek rendszeres frissítése
- kommunikációs terv készítése
- anyagi forrás a program megvalósításához

Akció indokoltsága:

Az Ózdi járásban élő esélyegyenlőségi célcsoportok helyzetének elemzése során megállapításra került, hogy a járás települései komoly erőfeszítéseket tesznek a célcsoportok felzárkóztatása érdekében, többek között különböző programok szervezésével. Azonban felmerült nehézségként az érintettek motiválása a programokba történő bekapcsolódásra, továbbá az, hogy a települések közötti kommunikáció hiányosságai alkalmanként a programok egymásra tolódását eredményezi.

Az éves programtervek kialakításával egyrészt biztosítható lenne a járásban megrendezésre kerülő programok időbeli összehangolása, másrészt a résztvevők számának növelése a programtervek népszerűsítésével, így a célcsoportok hatékonyabb bevonása. Az éves programtervek kialakításával az esélyegyenlőséget javító programok eredményesebben kerülhetnek megrendezésre, így erősítve a járásban a társadalmi felzárkózást.

4.3.5. Éves programtervek készítése**Mely cél megvalósításához járul hozzá az akció?**

- foglalkoztatás növelésének elősegítése
- szemléletformálás
- életvezetési készségek javítása
- lakhatás minőségének javítása
- tudástőke gyarapítása
- szakemberek együttműködése

Érintett célcsoportok

Minden célcsoport:

- Romák és/vagy mélyszegénységben élők
- Gyermekek
- Nők
- Idősek
- Fogyatékkal élők

4.3.6. Áldozattá válás megelőzése

Akció leírása:

Az áldozattá válás megelőzését segítené egy olyan tájékoztató anyag összeállítása, amely felhívja az érintettek figyelmét a viktimizáció folyamatának felismerésére és megelőzésére, olyan tartalmi információval, amellyel az áldozatot képessé lehet tenni a megelőzésre – primer és szekunder prevenció keretében, valamint széleskörű tájékoztatást nyújt a segítő szervezetekről.

A tájékoztató anyag összeállítását célcsoport és téma specifikusan javasoljuk megvalósítani, tekintettel arra, hogy másképpen válhatnak áldozattá gyermekek, felnőttek és az idősek, valamint jelentős különbségek adódnak a családon belüli, közösségbeli, illetve idegenek által elkövetett atrocitások vagy bűncselekmények felismerésében és a megelőzés hatékony módjában.

Az áldozattá válás megelőzése hatékonyságának növeléséhez egy programsorozat megszervezését is javasoljuk, amely tevékenységet az 4.2.4. fejezetben fejtettünk ki bővebben.

Az akció végrehajtásához szükséges:

- munkacsoportok létrehozása
- humán erőforrás a koordinátori szerep ellátásához
- tájékoztató anyagok összeállítása
- tájékoztató anyagok népszerűsítése
- tájékoztató anyagok rendszeres frissítése
- anyagi forrás a program megvalósításához

Akció indokoltsága:

Az esélyegyenlőségi célcsoportok társadalmi hátrányukból fakadóan kiszolgáltatottabbak, könnyebben áldozattá válnak és ezáltal további hátrányba kerülnek a felzárkózás területén. Sok esetben az áldozatok, vagy viktimizációval fenyegetettek nincsenek tisztában az áldozattá váláshoz vezető folyamatokkal, előfordul, hogy nem tudatosul bennük saját helyzetük és leginkább az okoz nehézséget, hogy nem tudnak róla, hogy mit tehetnek az áldozattá válás ellen.

Az áldozattá válás megelőzésére összeállított tájékoztató anyag segítene az érintetteknek, hogy felismerjék helyzetüket és információt kapjanak arról, hogy milyen lépéseket tehetnek a megelőzésre és hová fordulhatnak segítségért, így csökkentve a viktimizáció kialakulását vagy ismétlődését.

4.3.6. Áldozattá válás megelőzése**Mely cél megvalósításához járul hozzá az akció?**

- szemléletformálás
- tudástőke gyarapítása
- életvezetési készségek javítása

Érintett célcsoportok

Minden célcsoport:

- Romák és/vagy mélyszegénységben élők
- Gyermekek
- Nők
- Idősek
- Fogyatékkal élők

4.4. Eszközök illeszkedése a célokhoz

Az alábbiakban táblázatba rendeztük az Esélyteremtő-programterv eszközeit az átfogó célokhoz történő hozzájárulásuk és az érintett célcsoportok tekintetében.

Az első oszlop tartalmazza az átfogó célokat, a további oszlopok legfelső cellájában találhatóak a célcsoportok elnevezésének rövidítései, az eszközöket pedig az alfejezetükhöz rendelt számmal jelöltük a metszett cellákban.

Célcsoportok jelölése:

r/m = romák és/vagy mélyszegénységben élők

gy = gyermekek

n = nők

i = idősek

f = fogyatékkal élők

CÉLCSOPORTOK	r/m	gy	n	i	f
ÁTFOGÓ CÉLOK					
tudástőke gyarapítása	4.1.1. 4.1.2. 4.1.3. 4.2.1. 4.2.2. 4.2.3. 4.2.4. 4.3.1. 4.3.3. 4.3.4. 4.3.5. 4.3.6.	4.1.1. 4.1.3. 4.1.5. 4.1.6. 4.2.1. 4.2.4. 4.3.4. 4.3.5. 4.3.6.	4.1.1. 4.1.2. 4.1.3. 4.2.2. 4.2.3. 4.2.4. 4.3.1. 4.3.2. 4.3.3. 4.3.4. 4.3.5. 4.3.6.	4.1.1. 4.1.3. 4.2.2. 4.2.3. 4.2.4. 4.3.1. 4.3.2. 4.3.3. 4.3.4. 4.3.5. 4.3.6.	4.1.1. 4.1.2. 4.1.3. 4.1.5. 4.2.2. 4.2.3. 4.2.4. 4.3.1. 4.3.2. 4.3.3. 4.3.3. 4.3.3. 4.3.4. 4.3.4. 4.3.5. 4.3.5. 4.3.6.
foglalkoztatottság növelésének elősegítése	4.1.1. 4.1.2. 4.1.3. 4.2.1. 4.2.2. 4.2.3. 4.3.1. 4.3.3. 4.3.5.	4.1.1. 4.1.3. 4.2.1. 4.3.5.	4.1.1. 4.1.2. 4.1.3. 4.2.2. 4.2.3. 4.3.1. 4.3.2. 4.3.3. 4.3.5.	4.1.1. 4.1.3. 4.2.2. 4.2.3. 4.3.1. 4.3.2. 4.3.3. 4.3.5.	4.1.1. 4.1.2. 4.1.3. 4.1.7. 4.2.2. 4.2.3. 4.3.1. 4.3.2. 4.3.2. 4.3.3. 4.3.3. 4.3.5.

szemléletformálás	4.1.1.	4.1.1.	4.1.1.	4.1.1.	4.1.1.
	4.1.2.	4.1.3.	4.1.2.	4.1.3.	4.1.2.
	4.1.3.	4.1.4.	4.1.3.	4.1.4.	4.1.3.
	4.1.4.	4.1.5.	4.1.4.	4.2.2.	4.1.4.
	4.2.1.	4.1.6.	4.2.2.	4.2.3.	4.1.5.
	4.2.2.	4.2.1.	4.2.3.	4.2.4.	4.2.2.
	4.2.3.	4.2.4.	4.2.4.	4.2.5.	4.2.3.
	4.2.4.	4.2.5.	4.2.5.	4.3.1.	4.2.4.
	4.2.5.	4.3.4.	4.3.1.	4.3.2.	4.2.5.
	4.3.1.	4.3.5.	4.3.2.	4.3.3.	4.3.1.
	4.3.3.	4.3.6.	4.3.3.	4.3.4.	4.3.2.
	4.3.4.		4.3.4.	4.3.5.	4.3.3.
	4.3.5.		4.3.5.	4.3.6.	4.3.4.
	4.3.6.		4.3.6.		4.3.5.
					4.3.6.
	életvezetési készségek javítása	4.1.2.	4.1.3.	4.1.2.	4.1.3.
4.1.3.		4.1.4.	4.1.3.	4.1.4.	4.1.3.
4.1.4.		4.1.5.	4.1.4.	4.2.4.	4.1.4.
4.2.4.		4.2.4.	4.2.4.	4.3.4.	4.1.5.
4.3.4.		4.3.4.	4.3.4.	4.3.5.	4.1.7.
4.3.5.		4.3.5.	4.3.5.	4.3.6.	4.2.4.
4.3.6.		4.3.6.	4.3.6.		4.3.4.
				4.3.5.	
				4.3.6.	
lakhatás minőségének javítása	4.1.3.	4.1.3.	4.1.3.	4.1.3.	4.1.3.
	4.3.4.	4.3.4.	4.3.4.	4.3.4.	4.3.4.
	4.3.5.	4.3.5.	4.3.5.	4.3.5.	4.3.5.
szakemberek együttműködése	4.2.1.	4.1.6.	4.2.2.	4.2.2.	4.2.2.
	4.2.2.	4.2.1.	4.2.3.	4.2.3.	4.2.3.
	4.2.3.	4.2.4.	4.2.4.	4.2.4.	4.2.4.
	4.2.4.	4.3.4.	4.3.4.	4.3.4.	4.3.4.
	4.3.4.	4.3.5.	4.3.5.	4.3.5.	4.3.5.
	4.3.5.				

4.5. Forráslehetőségek

A társadalmi felzárkózás, különösen annak minél hatékonyabb elérése rendszeresen szerepel a vonatkozó szakpolitikai dokumentumokban. A projekt szervesen illeszkedik a releváns hazai és európai uniós szakpolitikákhoz. Az operatív programtervek hét évre előre vázolják azt, hogy milyen feltételekhez illeszkedve lehet számítani a tervek megvalósításához fejlesztési forrásokra.

A projekt célkitűzései és a 2014-2020-as programozási időszak operatív programjai keretében tervezett fejlesztések közös beavatkozási területi halmazokat is képeznek. A felzárkózási/esélyegyenlőségi fejlesztések esetében kiemelt figyelmet kap a Helyi Esélyegyenlőségi Programok intézkedési tervében rögzített mutatók pozitív irányú változása és az ezek érdekében végzett tevékenységek támogatása. A projekt által lehetőség nyílik a szolgáltatások térségi szintű megszervezésére, hatékonyabbá tételére, melyekre leginkább az oktatás, a szociális ellátások és szolgáltatások, valamint a foglalkoztatás területén van lehetőség. A projekt szempontjából releváns programok az EFOP, GINOP, a TOP, és a VP.

Az **Emberi Erőforrás Fejlesztési Operatív Program (EFOP)** célja a fenntartható, magas hozzáadott értékű termelésre és a foglalkoztatás bővítésére épülő gazdasági növekedés, továbbá az ezt megalapozó társadalmi összetartozás biztosítása. Az EFOP stratégiai célja, hogy elősegítse a társadalmi befogadást, fejlessze az oktatást, növelje a foglalkoztatást, valamint ösztönözze a technológiai innovációt. Az Ózdi Járási szintű Esélyteremtő Programterv megvalósításra javasolt eszközei szempontjából releváns prioritási pontok a következők:

1. Együttműködő társadalom
2. Infrastrukturális beruházások a társadalmi együttműködés erősítése érdekében
3. Gyarapodó tudástőke
4. Infrastrukturális beruházások a gyarapodó tudástőke érdekében

Az EFOP hozzájárulhat a szemléletformáláshoz, egy kedvezőbb képzési szerkezet kialakításához, szaktudás elmélyítéséhez, tudástőke gyarapításához, ezáltal pedig a tartós munkanélküliségből való kitöréshez, továbbá a közösség fejlődéséhez.

A **Gazdaságfejlesztési és Innovációs Operatív Program (GINOP)** a magyar gazdaság növekedését szolgálja. A program egyik legfontosabb célkitűzése, hogy Magyarország foglalkoztatási rátája elérje a 75%-ot. Ehhez szükséges egyrészt új munkahelyek létesítése, másrészt a munkát vállalni akarók képességeinek fejlesztése. Az Esélyteremtő Programterv szempontjából releváns prioritási tengelyek:

1. Kis és középvállalkozások versenyképességének javítása
2. Kutatás, technológiai fejlesztés, és innováció

3. Infokommunikációs fejlesztések

5. Foglalkoztatás

6. Versenyképes munkaerő

7. Turizmus

A GINOP hozzájárulhat a foglalkoztatás bővítéséhez, a szaktudás elmélyítéséhez, a helyi turizmus felélénküléséhez, és mindezekkel komplex módon a gazdaság fejlődéséhez.

A **Terület- és Településfejlesztési Operatív Program (TOP)** célja, hogy kereteket biztosítson a területileg decentralizált fejlesztések tervezéséhez és megvalósításához. Keretet ad továbbá a területi és települési önkormányzati kompetenciákba eső feladatellátás kapcsán felmerülő fejlesztési szükségletek kielégítéséhez is. Az Ózdi Járási szintű Esélyteremtő Programterv szempontjából releváns prioritási tengelyek:

1. Térségi gazdasági környezet fejlesztése a foglalkoztatás elősegítésére prioritási tengely
2. Vállalkozásbarát, népességmegtartó településfejlesztés
4. A helyi közösségi szolgáltatások fejlesztése és a társadalmi együttműködés erősítése
5. Megyei és helyi emberi erőforrás fejlesztések, foglalkoztatás- ösztönzés és társadalmi együttműködés
7. Közösségi szinten irányított városi helyi fejlesztések prioritási tengely

A TOP hozzájárulhat a szolgáltatások körének bővítéséhez, szakemberképzésekhez, a foglalkoztatásban történő kedvezőbb viszonyok kialakításához, a helyi közösségek feltámasztásához, fejlesztéséhez is.

A **Vidékfejlesztési Program (VP)** hat prioritást határoz meg. A kijelölt prioritások közül a 2. prioritás 42%-os arányával előreláthatólag a legnagyobb jelentőségű lesz a következő ciklusban. Az Európai Mezőgazdasági Vidékfejlesztési Alap (EMVA) által adott lehetőséggel élve a magyar VP a hat prioritás mellett két tematikus alprogramot is tartalmaz. A fiatal gazdálkodók alprogram és Rövid Ellátási Lánc (RÉL) tematikus alprogramokat. A VP elsősorban a szociális gazdaság terén jelenthet kiemelkedő forrásszerzési lehetőséget, kapcsolódva az Esélyteremtő Programterv célkitűzéseivel és javasolt eszközeivel.

5. MELLÉKLETEK

5.1. Kapcsolódó jogszabályok

- Magyarország Alaptörvénye
- Magyarország helyi önkormányzatairól szóló 2011. évi CLXXXIX. törvény
- A nemzetiségek jogairól szóló 2011. évi CLXXIX. törvény
- A nemzeti köznevelésről szóló 2011. évi CXC. törvény
- Az egyenlő bánásmódról és az esélyegyenlőség előmozdításáról szóló 2003. évi CXXV. törvény
- A fogyatékos személyek jogairól és esélyegyenlőségük biztosításáról szóló 1998. évi XXVI. törvény módosításáról szóló 2013. évi LXII. törvény
- Az egészségügyről szóló 1997. évi CLIV. törvény
- A gyermekek védelméről és a gyámügyi igazgatásról szóló 1997. évi XXXI. törvény
- A foglalkoztatás elősegítéséről és a munkanélküliek ellátásáról szóló 1991. évi IV. törvény
- A szociális igazgatásról és szociális ellátásokról szóló 1993. évi III. törvény
- Helyi esélyegyenlőségi programok elkészítésének szabályairól és az esélyegyenlőségi mentorokról szóló 321/2011. (XII.27.) Korm. rendelet
- A helyi esélyegyenlőségi program elkészítésének részletes szabályairól szóló 2/2012. (VI. 5.) EMMI rendelet
- Települési önkormányzatok képviselő-testületének önkormányzati rendeletei

Külön kiemelendő az egyenlő bánásmódról és az esélyegyenlőség előmozdításáról szóló 2003. évi CXXV. évi törvény. Az egyenlő bánásmód követelményének érvényesítését a foglalkoztatás, szociális biztonság és egészségügy, lakhatás, oktatás és képzés, valamint az áruk forgalma és szolgáltatások igénybevétele területén szükséges megvalósítani.

A törvény értelmében fontos megkülönböztetni közvetlen, illetve közvetett hátrányos megkülönböztetést. Előbbi nemre, faji hovatartozásra, bőrszínre, nemzetiségre, nemzetiséghez való tartozásra, anyanyelvre, fogyatékosagra, egészségi állapotra, vallási vagy világnézeti meggyőződésre, politikai vagy más véleményre, családi állapotra, anyaságra (terhességre) vagy apaságra, szexuális irányultságra, nemi identitásra, életkorra, társadalmi származásra, vagyoni helyzetre, foglalkoztatási jogviszonyának vagy munkavégzésre irányuló egyéb jogviszonyának részmunkaidős jellegére, illetve határozott időtartamra, érdekképviselőhez való tartozásra, illetve egyéb helyzete, tulajdonságra vagy jellemzőre vonatkozik abban az esetben, ha ezek miatt részesül kedvezőtlenebb bánásmódban, mint

amelyben más, összehasonlítható helyzetben levő személy vagy csoport részesül, részesült vagy részesülne. Közvetett megkülönböztetésről akkor beszélhetünk, ha közvetlen hátrányos megkülönböztetésnek ugyan nem minősülő, látszólag az egyenlő bánásmód követelményének megfelelő rendelkezés tapasztalható, amely az előbb felsorolt tulajdonságokkal rendelkező egyes személyeket vagy csoportokat lényegesen nagyobb arányban hátrányosabb helyzetbe hoz, mint amelyben más, összehasonlítható helyzetben lévő személy vagy csoport volt, van, vagy lenne.

5.2. Forrásjegyzék

Európa 2020 – 2010-2020

Nemzeti Reform Programok

Emberi Erőforrás Fejlesztési Operatív Program (EFOP)

Gazdaságfejlesztési és Innovációs Operatív Program (GINOP)

Terület- és Településfejlesztési Operatív Program (TOP)

Vidékfejlesztési Program (VP)

A Legyen Jobb a Gyerekeknek Nemzeti Stratégia – 2007-2032

Roma Integráció Évtizede Program – 2007-2015

Nemzeti Ifjúsági Stratégiáról – 2009-2024

Nemzeti Társadalmi Felzárkózási Stratégia (NTFS) 2011-2020

Borsod-Abaúj-Zemplén Megye Területfejlesztési Konceptiója

Az Ózdi Kistérség Gazdaságfejlesztési Stratégiája 2010-2020

Az Ózdi Kistérség Szociális és Egészségügyi Stratégiája 2010-2015

Ózd Kistérség Többcélú Társulásának Szociális Szolgáltatástervezési Konceptiója

Rombauer Terv – Ózd kistérségének középtávú cselekvési terve

Az Ózdi Kistérség Foglalkoztatási Stratégiája 2010-2015

Ózd Város Önkormányzatának Gazdaságfejlesztési Stratégiája

Ózd Város Integrált Településfejlesztési Stratégiája

Ózd Város Integrált Városfejlesztési Stratégiája

Ózd Városi Önkormányzat Szociális Szolgáltatástervezési Konceptiója

Ózd Város Közművelődési Konceptiója 2007-2013.

Ózd Város Önkormányzatának Helyi Esélyegyenlőségi Programja

Arló Nagyközség Önkormányzatának Helyi Esélyegyenlőségi Programja

Borsodnádásd Város Önkormányzatának Helyi Esélyegyenlőségi Programja

Borsodszentgyörgy Község Önkormányzatának Helyi Esélyegyenlőségi Programja

Csernely Község Önkormányzatának Helyi Esélyegyenlőségi Programja

Farkaslyuk Község Önkormányzatának Helyi Esélyegyenlőségi Programja

Hangony Község Önkormányzatának Helyi Esélyegyenlőségi Programja

Járdánháza Község Önkormányzatának Helyi Esélyegyenlőségi Programja

Kissikátor Község Önkormányzatának Helyi Esélyegyenlőségi Programja

<http://statinfo.ksh.hu/Stainfo/themeSelector.jsp?&lang=hu>

<http://statinfo.ksh.hu/Stainfo/haViewer.jsp>

<https://www.teir.hu/ivs/>

<https://www.teir.hu/helyzet-ter-kep/>

<https://www.teir.hu/its/>

<http://ec.europa.eu/eurostat>

<http://www.ksh.hu/docs/hun/xftp/idoszaki/hazteletszinv/hazteletszinvm.pdf>

<http://www.ksh.hu/docs/hun/xftp/gyor/fog/fog1506.html>

<http://www.ksh.hu/docs/hun/xftp/gyor/mun/mun1506.html>

http://www.ksh.hu/thm/2/indi2_3_3.html

<http://www.ksh.hu/docs/hun/xftp/stattukor/gyermekvedelem10.pdf>

http://www.ozd.hu/content/cont_55a4b089d86b46.76202297/19_napirend_tajekoztato_munkaeropiaci_helyzetrol.pdf

http://gyerekesely.tk.mta.hu/uploads/files/vegl_Ozdi_kisterseg_tukor_11maj4.pdf

http://www.gyerekeselyozd.hu/wp-content/uploads/2012/12/OZD_gyerekesely-strategia_2014_vegleges.pdf