

Tájékoztató
a Kézenfogva Szociális Szolgáltató Központ által
2012. évben Ózd város lakossága részére nyújtott szociális ellátásokról

Előterjesztő: Egyed Gréta Kézenfogva Szociális
Szolgáltató Központ vezetője

Ózd, 2013. április 24.

Tartalom

Családsegítés	3. oldal
Házi segítségnyújtás	6. oldal
Szenvedélybetegek Közösségi Ellátása	9. oldal
Támogató Szolgálat	11. oldal
Étkeztetés	14. oldal
Jelzőrendszeres házi segítségnyújtás	16. oldal
Nappali Melegedő	18. oldal
Szenvedélybetegek Nappali Intézménye	20. oldal
Bolyky Tamás úti Idősek Klubja	22. oldal
Átmeneti Szállás	23. oldal
Éjjeli Menedékhely	25. oldal
Szent István úti egység	27. oldal
Szabolcsközi egység	30. oldal
Bulcsú úti egység	33. oldal

Családsegítés

A Családsegítés a szociális, vagy mentálhigiénés problémák, és az egyéb krízishelyzet miatt segítséget igénylők számára igyekszik megteremteni a szociális biztonságot. Az intézmény jelentős szerepet vállal az életvezetési nehézségek elhárításában, oldásában és feladatának tekinti a helyi szociális szükségletek felmérését.

Ózdon kívül még a kistérségi társulás keretében 16 településen is végez családsegítést. Az alábbi települések tartoznak ide: Borsodbóta, Borsodszentgyörgy, Bükkmogyorósd, Csernely, Csokvaomány, Domaháza, Farkaslyuk, Hangony, Járdánháza, Királd, Kissikátor, Lénárdaróc, Nekézseny, Sajónémeti, Sáta, Uppony.

Kézenfogva Szociális Szolgáltató Központ – Családsegítés szakmai munkája

- A családok segítése érdekében veszélyeztetettséget és krízishelyzetet észlelő jelzőrendszer működik.
- Szociális, életvezetési és mentálhigiénés tanácsadást tart.
- Az egyének és családok kapcsolatkészségének javítása során a családi kötelek erősítésére törekszik, ennek érdekében ún. családi konferenciát szervez, ahol a családtagok közösen, szakember jelenléte mellett oldhatják meg problémáikat, konfliktusaikat.
- Segítséget nyújt az egyén és a család számára a szociális és egyéb ügyeinek vitelében, hivatalos levelek értelmezésében, megírásában. Telefonon keresztül és az ügyfelek személyes elkísérésével is segít az érdekérvényesítésben, ha az ügyintézéshez szükséges fénymásolás vagy faxolás akkor az intézmény ebben is segítséget nyújt.
- Krízishelyzetben segítő beavatkozást kezdeményez és folytat.
- A humán jellegű civil kezdeményezéseket és a közösségfejlesztő programokat figyelemmel kíséri, és igyekszik benne részt venni. Az elmúlt évben aktívan részt vettünk a városi szinten induló különböző pályázatok tervezésében.
- Jogi és pszichológiai tanácsadást biztosít az igénybe vevők részére hetente két-két alkalommal, 2012-ben jogi esetkezelésben 175 fő, míg pszichológiaiában 9 fő vett részt.
- Egyéni beilleszkedési programot készít a rendszeres szociális segélyben részesülők számára. A rendszeres szociális segélyezett ügyfélszám 2012 évben: 249 fő volt.

Statisztikai adatok a szolgáltatásban részesülő személyekről:

2012. évben a szolgáltatást igénybe vevők száma 1.506 fő, ebből 935 fő nő és 571 fő férfi. Az új kliensek száma 589 fő. Az éves forgalom 3.708 esetet jelent.

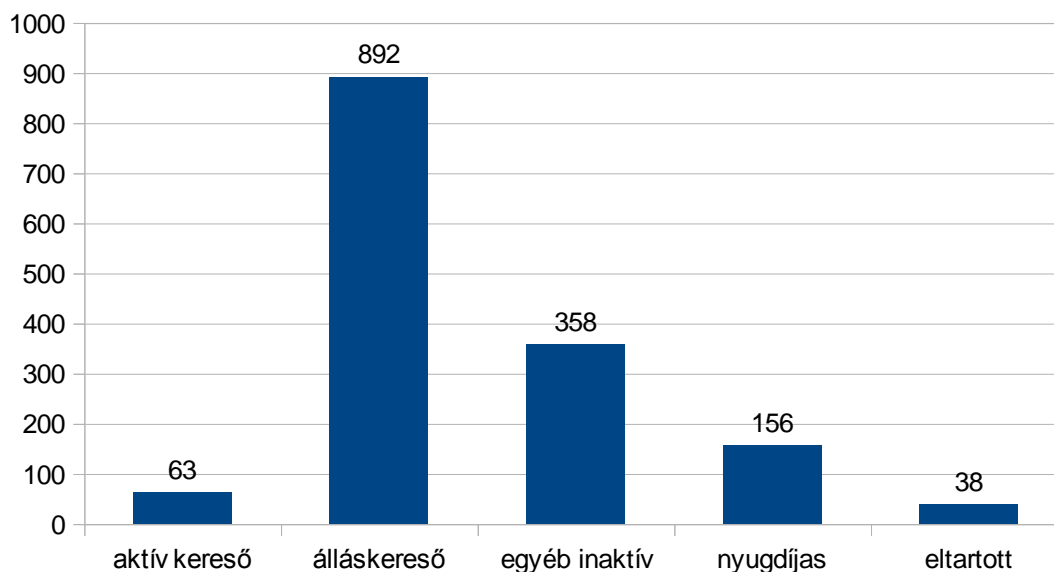
A szolgáltatás igénybe vevők korcsoportonkénti megoszlása

14-17 év között	1 fő
18-61 év között	1441 fő
62 év fölött	64 fő

Életkor szerinti bontásban az aktív korú felnőtt lakosság igénybe vétele 96%-osnak tekinthető.

Igénybe vevők iskolai végzettségét tekintve elmondható, hogy az ellátottak 21%-a végzett 8 osztállynál kevesebbet, amely jelentős mértékben nehezíti a munka világába való visszaintegrálásukat, és lehetőségeiket. A klienseink közel fele rendelkezik alapkü

végzettséggel, melyhez nagy szükség lenne egy korszerű szakma elsajátítására, hogy nagyobb eséllyel indulhassanak a munkerő-piacon. Negyede rendelkezik szakmával.



Megállapítható, hogy az igénybe vevők 96%-a nem végez aktív munkát, ezért jövedelmi viszonya vagy rendezetlen, vagy a mindenkori minimál nyugdíj közelében mozog, ezek az eredmények az országosan regisztrált eredményekhez képest kedvezőtlenebb állást mutatnak. Az inaktívak között szerepelnek a gyēs-n, gyet-n lévők akik 2/3-át teszik ki ennek a csoportnak, és 1/3-uk alacsony összegű nyugdíjas.

A szolgáltatást igénybe vevők száma családtípusonként

Családtípus megnevezése	Létszám/fő
1.Házastársi, élettársi kapcsolatban együtt élők száma gyermekkel	368
2.Házastársi, élettársi kapcsolatban élők gyermek nélkül	145
3. Egy szülő gyermekkel	364
4. Egyedül élő, gyermek nélkül	555
5. Egyéb	74

Probléma típusonkénti lebontása

Problématípusok	Esetek száma
Életvitelbeli nehézség	164
Családi kapcsolati gondok	46
Mentális problémák	19
Anyagi problémák	485
Egészségkárosodásbeli gond	68
Ügyintézéshez való segítségkérés	1201
Információkérés	311
Foglalkoztatással kapcsolatos	985

A problémátípusonkénti lebontás azt mutatja, hogy a hozzánk fordulók többségének az ügyvitelében történő eljárás okoz gondot, ami az alacsony iskolai végzettségből is adódik. Nehézséget jelent számukra egy hivatalos levél megfogalmazása, megértése vagy egy

hivatalos dokumentum kitöltése. Amióta a Magyar Államkincstár helyi kirendeltsége bezárt, naponta az esetek 1/3 ilyen jellegű problémával (gyes, családi pótlék igénylés) jön. Az ügyfelek zöme álláskereső, ezért is van az, hogy a foglalkoztatással kapcsolatos ügyben fordulnak hozzánk sokan. Egyrészt adódik abból, hogy a rendszeres szociális segélyezettek kötelezően jelentkeznek intézményünknel, másrészt, egyre többen jönnek hozzánk álláskereséssel, önéletrajzírással kapcsolatban is.

Más intézményekkel, társadalmi szervezetekkel, egyházakkal, programokkal kapcsolatot tart. Különösen jó az együttműködés a Katolikus Egyház Caritas csoportjaival és az Ózdi Ifjúságért Alapítvánnyal. Ennek köszönhetően tud az intézményünk a rászorultak részére kézzel fogható adományokkal is segíteni. Az egri főegyházmegyei Caritással együttműködve sikerült kialakítani egy steril szobát és fürdőszobát egy daganatos kisfiú és családja részére. Az elmúlt évben 236 alkalommal került adomány átadásra. Ezek többnyire élelmiszercsomagok voltak, melyet nagy részét egy nemzetközi szervezettől kaptunk. A rászoruló családok gyermekeinek 400 db harisnyanadrágot, januárban a nagy hidegben 37 család részére tudtunk 0,5-1 em³ fát szétosztani. Decemberi hónapban a Máltai Szeretetszolgálat nevében az Interspar áruházban 1 tonna tartós élelmiszert gyűjtöttünk össze a lakosság jóvoltából. **De több alkalommal kaptunk támogatást (élelmiszer csomagot, pénzügyi támogatást) az Evangéliumi Pünkösdi Egyháztól, a Héra Alapítványtól és a Nagycsaládosok Országos Egyesületétől is.**

De nemcsak az adományozásra korlátozódik le külső kapcsolataink, hanem szakmai együttműködésekről is beszélhetünk több intézménnyel, pl. TKKI, Helyi Önkormányzat stb. Egymás munkájának jobb megismerésére belső továbbképzéseket szervezünk, hogy segítségünk még hatékonyabb legyen. Pl. előadónk volt Ózdi Polgármesteri Hivatal Szociális Osztályról, az Egészségbiztosítási Pénztártól, az Ózdiinvest-től és önálló bírósági végrehajtó is.

Nagyon sok az eladósodott család, egyre nagyobb összegekkel, egyre kilátástalanabb helyzetben. Számukra nagy segítséget jelentene az adósságkezelési szolgáltatás beindítása.

Házi segítségnyújtás

Ózd Kistérség Többcélú Társulás a Kézenfogva Szociális Szolgáltató Központ keretében alapszolgáltatásként működteti a házi segítségnyújtást.

Ellátási területeink: Borsodbóta, Borsodszentgyörgy, Csokvaomány, Domaháza, Farkaslyuk, Hangony, Járdánháza, Királd, Kissikátor, Lénárdaróc, Ózd, Sajónémeti, Uppony települések. Ezen közigazgatási területen élő, azon időskorú személyekről gondoskodunk, akik otthonukban önmaguk ellátására saját erőből nem képesek, illetve azon fogyatékos személyekről is pszichiátriai betegekről, akik állapotukból adódóan az önálló életvitellel kapcsolatos feladatok ellátásában segítséget igényelnek.

A Házi segítségnyújtás célja, feladata

Célja: a rászoruló személyek önálló életvitelének biztosítása lakásán, lakó környezetében annak érdekében, hogy családpótló szerepet lásson el, az izoláció biológiai, pszichés és szociális következményeit leküzdve.

Feladata:

- az ellátást igénybe vevővel segítő kapcsolat kialakítása és fenntartása
- az orvosi előírás szerinti alapvető gondozási, ápolási feladatok ellátása
- közreműködés a személyi és lakókörnyezeti higiéné megtartásában
- közreműködés az ellátást igénybe vevő háztartásának vitelében
- segítségnyújtás az ellátást igénybe vevőt érintő veszélyhelyzet kialakulásának megelőzésében, a kialakult veszélyhelyzet elhárításában
- részvétel az egyéni és csoportos szabadidős, foglalkoztató és rehabilitációs programok szervezésében
- az ellátást igénybe vevő segítése a számára szükséges szociális ellátásokhoz való hozzájutásban
- az előgondozást végző személlyel való együttműködés
- szükség esetén a bentlakásos szociális intézményben történő beköltözés segítése

A nyújtott szolgáltatások

A házi gondozók feladataik ellátása során segítséget nyújtanak ahhoz, hogy az ellátást igénybe vevők fizikai, mentális és szociális szükséglete saját környezetében, életkorának, élethelyzetének és egészségi állapotának megfelelően, meglévő képességeinek fenntartásával, felhasználásával, fejlesztésével biztosított legyen.

Az idős emberek saját otthonukban megnyugtató módon egyedül csak akkor maradhatnak, ha:

- biztosítjuk számukra a megfelelő életfeltételeket (pl: lakás fűtése, takarítása, textília tisztán tartása, étkeztetés, pihenés)

Az idős, beteg vagy fogyatékos embernél az egyéni bánásmód eszközeivel olyan lelki egyensúly megteremtése, mellyel képessé válik a megváltozott körülményekhez való alkalmazkodása.

- az idős emberek személyiségének, szokásainak, az esetleges lelki sérüléseinek megfelelő gondozása,
- segítségnyújtás a környezetével való kapcsolattartásban,
- a krízishelyzet kialakulásának megelőzése,
- az időskori szorongás, függőségi érzés csökkentése,
- izoláció veszélyének megelőzése.

Az egészség megtartásához (visszaállításához) szükséges életfeltételek biztosítása.

- betegség esetén orvos hívása, gyógyszerkiváltás, orvos utasítása alapján gyógyszeradagolás,
- fekvőbeteg esetén ápolási, gondozási feladatok ellátása,
- az ellátott látásának, hallásának, stb. állapotának figyelemmel kísérése, romlásuk esetén a szakorvosi vizsgálat megszervezése,
- az ellátottaknak az egészséges életmód felé való irányítása rendszeres tanácsadással.

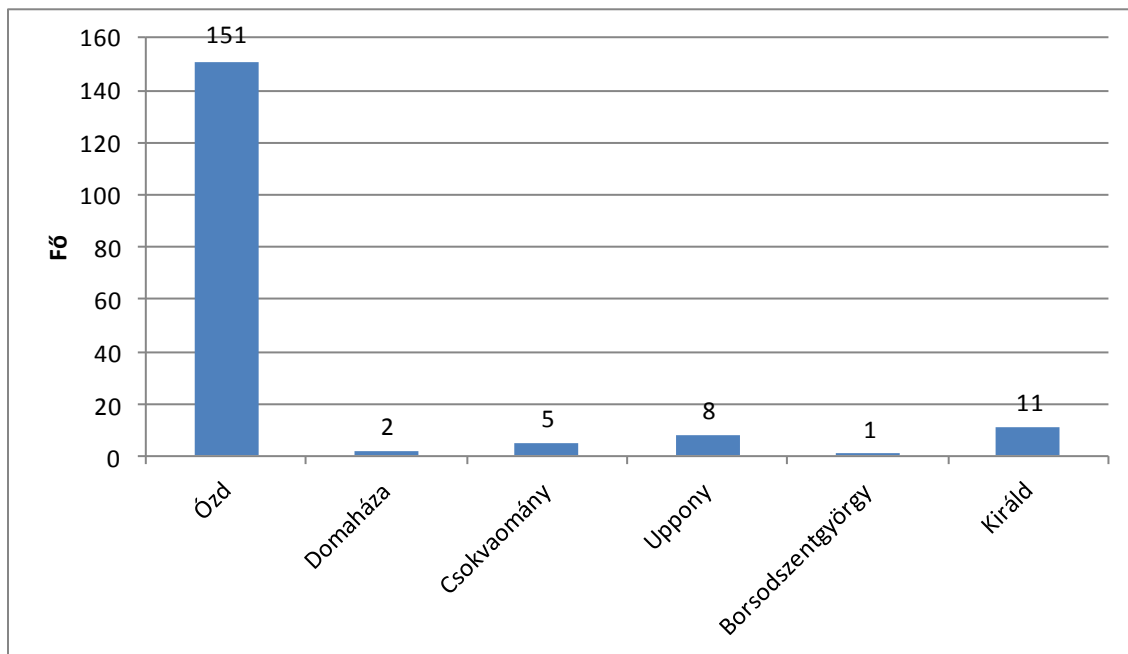
A testi, lelki egészség érdekében a gondozott állapotának megfelelő elfoglaltság biztosítása. Gondoskodni kell az ellátott állapotától függően fizikai, és érdeklődésének megfelelő szellemi tevékenységéről is.

- Az ellátottakkal való beszélgetés, a világ aktuális híreiről szóló újságok felolvasása, segítséggel a szabadban való séta.

Meghatározott egyéni érdekek érvényesülésének elősegítése.

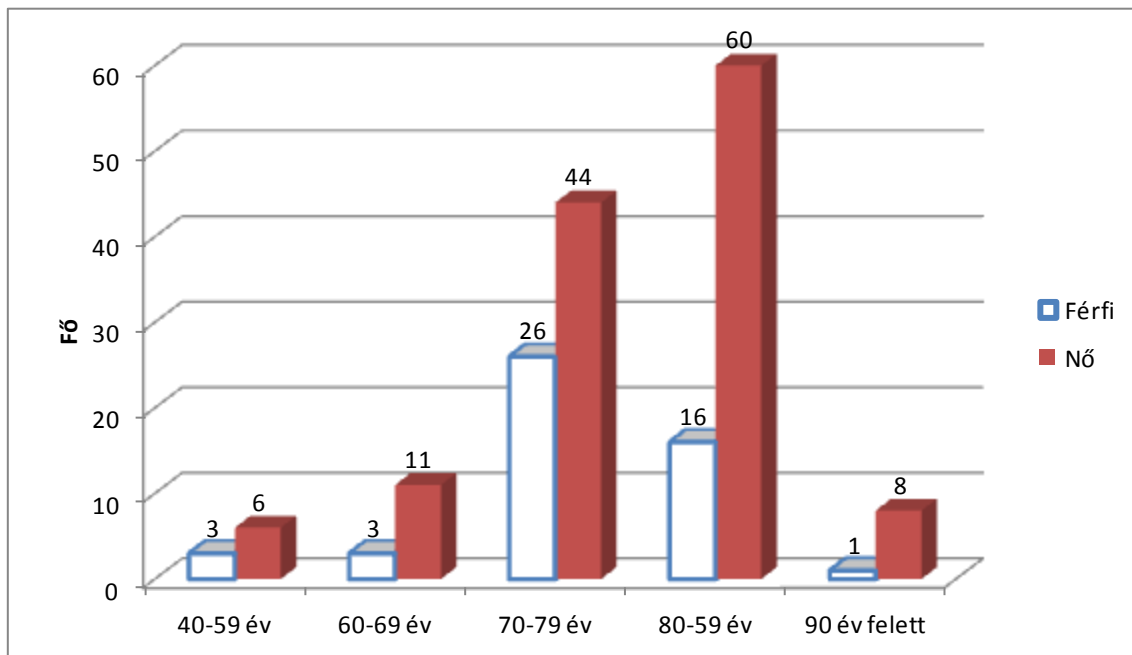
- Hivatalos ügyek intézése
- Érdekképviseleti fórumok igénybe vétele
- Személyiségi jogok érvényesülése

A házi segítségnyújtás keretein belül ellátott személyek területi megoszlása:



A táblázatból látható, hogy Ózd városban a legnagyobb az igénybe vevők köre, de az egyes településeken is megfigyelhető az ellátás iránti igény.

Az ellátást igénybe vevők nem és életkor szerinti megoszlása:



A táblázatból kitűnik, hogy a 70 év feletti korosztály nagy számban veszi igénybe a szolgáltatást. Az ellátottak közül a nők vannak nagyobb számban, amelynek egyik lehetséges oka, hogy az átlagéletkoruk magasabb, mint a férfiaké.

Ha a kistérséget alkotó települések lakosságának összetételét vizsgáljuk megállapíthatjuk, hogy ezt a térséget sem kerüli el a demográfiai válság. A folyamatok eredményeként jelentős mértékben nő az időkorú lakosság ellátás iránti szükséglete. Az egyén életének abban a szakaszában, marad egyedül, amelyben a legnagyobb és egyre fokozódó szükséglet jelentkezik a támogatás és a segítség iránt, mind a család mind a társadalom részéről. A magasabb életkort általában jellemzi, hogy a biológiai és szellemi leépülésből adódóan számos megbetegedés alakul ki, amely miatt jelentős százalékban szorulnak az idős emberek egyre fokozottabb és tartós ápolásra, gondozásra.

2012. folyamán ellátásba vettünk 70 főt és az ellátásból ez évben kikerültek száma 60 fő. 2012. december 31-én a házi segítségnyújtásban 178 fő részesült. Az ellátásból kikerülés fő oka volt a nagyszámú elhalálozás illetve kis számban a más intézményben történő elhelyezés. Gondozónőink naponta átlagosan 108 idős otthonába látogatnak el és végeznek komplex gondozási munkát.

Az ellátás biztosításával hozzájárulunk ahhoz, hogy az ellátott minél tovább maradjon otthonában, megszokott környezetében, minél tovább megőrizhesse saját élete feletti kompetenciáját.

A lakosság körében felmerülő alapszolgáltatási igényeket figyelemmel kísértük, a felmerülő igényekre adekvát válaszadást nyújtottunk

Városunkban egyre több idős ember marad egyedül, mivel gyermekeik vagy hozzátartozóik elköltöznek, az itt maradt rokonok pedig nem tudják teljes mértékben ellátni a gondozásukat. Egészségi állapotuk romlása is indokolja, hogy segítséget igényeljenek tőlünk. Ezek az igények egyre növekedő tendenciát mutatnak mind szám és tartalom szerint egyaránt.

Szenvedélybetegek Közösségi Ellátása

Szenvedélybetegek Közösségi Ellátása 2006. január 01-jétől működik városunkban. A szolgáltatás ellátási területe: Arló, Borsodnádasd, Borsodszentgyörgy, Domaháza, Farkaslyuk, Hangony, Kissikátor, Ózd települések közigazgatási területe. Kötelezően teljesítendő feladatmutató 40 fő volt.

Az alapellátási feladatokkal azt a szociális-rehabilitációs hálót szeretnénk kiépíteni, amely az intézményesített formák mellett preventív, illetve rehabilitációs céllal nyújt szolgáltatást, s a kezelésben való együttműködést segíti elő az ellátott számára. Ezáltal megnő az esély – a lakóhely megtartása mellett – a szükséges ellátások igénybevételére, s csökken azon egyének aránya, akik az intézményes bentlakásos szolgáltatásokat veszik igénybe. A fenti feladatokat illetve szükséglet kielégítést Ózdon a non-profit szervezetek ilyen irányú szerepvállalásának hiányában kizárólag az Ózd Kistérség Többcélú Társulás biztosítja.

Célunk: a szenvedélybetegek, valamint hozzátartozóik számára olyan szolgáltatás biztosítása, melynek keretében segítséget kapnak a szenvedélybetegségből való kivezető út megtalálásában, az önálló életvitel kialakításában, életmódváltozás elindításában, megtartásában, a meglévő készségek, képességek fejlesztésében, ezáltal a közvetlen környezetébe és a társadalomba való visszailleszkedés létrejöttében. A közösségi szenvedélybeteg ellátás célja továbbá, hogy az általunk gondozott szenvedélybetegek integrált és teljes jogú tagjai maradjanak a társadalomnak, illetve integrálódjanak a közösségbe. Ennek érdekében a gondozás minden formáját a szenvedélybeteg otthonában, illetve lakókörnyezetében, tartózkodási helyén biztosítjuk, az életmódváltozás elindításával, segítségével, folyamatos nyomon követésével.

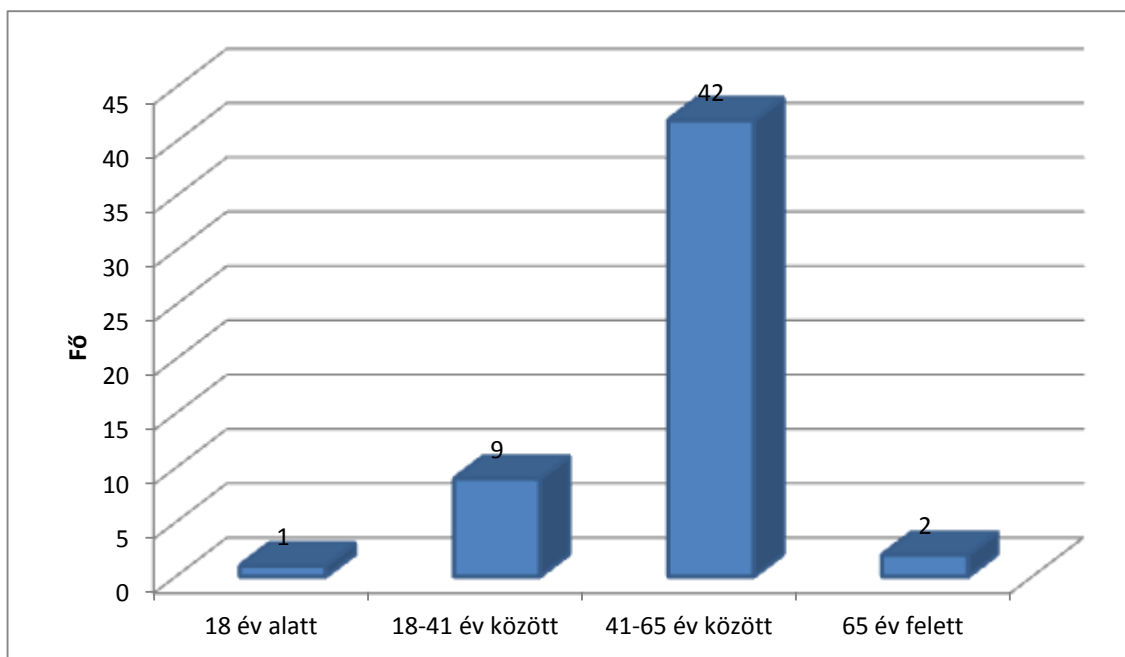
Az ellátottak köre: elsősorban a saját otthonukban élő, nem akut veszélyeztető állapotú addiktív betegek, akiknek a betegsége ambuláns szakellátás mellett egyensúlyban tartható, és akik életvitelükben valamint szociális helyzetük javításában igényelnek segítséget; illetve a tüneteket mutató, de addiktológiai kezelés alatt nem álló, továbbá addiktív probléma kialakulása szempontjából veszélyeztetett személyek. Az ellátottak összetételét vizsgálva tapasztalataink és statisztikai adataink alapján megállapíthatjuk, hogy:

- főleg alacsony iskolai végzettséggel rendelkeznek, szakképzetlenek,
- szenvedélybetegségeik következtében többségük állástalan,
- jelentős részük 41-50 év közötti,
- többségüknél a szenvedélybetegség halmozódik pl. (alkoholfogyasztás+dohányzás),
- a szenvedélybetegség legtöbbször mentális problémával, illetve deviáns magatartással párosul

A közösségi rehabilitáció során a következő módszereket és eszközöket alkalmaztuk a gondozás folyamán:

- motivációfokozás,
- gondozási és rehabilitációs terv megalkotása,
- szűrés, korai felismerés,
- stresszkezelés, problémaelemzés, problémamegoldás,
- alternatív életstílus kialakítása, életviteli készségek fejlesztése,

Ellátottal életkor szerinti bontásban



A gondozás a kliens otthonában illetve lakókörnyezetében, tartózkodási helyén történt, családtagjai bevonásával, aktív részvételével. A szerfüggő egyént megpróbáltuk minél több új emberi kapcsolatba, szociális csoportba bevonni, illetve régi kapcsolatait helyreállítani. Kitűzött célunk volt, növelni az anyagi, egészségügyi, szociális és pszicho-szociális javakhoz való hozzáférés lehetőségét. Nagy hangsúlyt fektettünk, az egészségügyi szolgáltatókkal való hatékony együttműködésre, melyben az egészségügyi szolgáltatók szerepe, a krónikus alkoholhatás következményeinek, a szenvedélybetegek belszervi, pszichiátriai, illetve neurológiai egészségkárosodásának kezelésében nyilvánult meg. Az egészségügyi ellátáshoz való hozzájutás segítségével, segítséget nyújtottunk klienseink számára, meglévő képességeik és készségeik megtartásában, illetve fejlesztésében, a mindennapi életükben adódó konfliktusok feloldásában és problémáik megoldásában, a szociális és mentális gondozásukban. A hozzátartozók aktív bevonásával segítettük a szolgáltatást igénybevevőt a nehézségek leküzdésében, céljaik elérésében. A szociális és mentális gondozás során, az egészségügyi ellátásokhoz való hozzájutás biztosításával javult ellátottjaink egészségi állapota, valamint pszichés állapotjavulás is látható volt. A mindennapi életben adódó konfliktusok feloldásához és problémáik megoldásához szükséges készségekre, jártasságokra tehettek szert. A munkavállalással kapcsolatos készségek fejlesztésével, a motiváció fokozásával és a környezeti feltételek javításával a munkavállalás esélyének növelésére törekedtünk. Lehetővé vált, klienseink számára, hogy integrálódjanak a közösségbe, és a társadalom teljes jogú tagjai maradhassanak.

A szolgáltatás a lehető legnagyobb súllyal támaszkodott a közösségi erőforrásokra, és a természetes segítőkre egyaránt. Elengedhetetlenül fontosnak tartottuk az együttműködést a kliens ellátásában résztvevő csoportokkal, így például a kríziskezelés során az addiktológus pszichiáter szakorvossal, a háziorvossal, illetve egyéb szolgáltatást nyújtó, a szociális környezethez tartozó személyekkel, például: munkaügyi központ munkatársaival, szociális intézményekkel, egészségügyi szolgáltatókkal, lakóközösség tagjaival, stb.).

Támogató Szolgálat

Ózd, Arló, Járdánháza, Sajónémeti, Borsodnádásd, Bükkmogyorósd, Csernely, Domaháza, Borsodszentgyörgy, Királd, Hangony, Farkaslyuk, Nekézseny, Kissikátor települések közigazgatási területén élő lakosok számára biztosított a támogató szolgáltatást.

A Támogató szolgáltatás célja a fogyatékos személyek lakókörnyezetében történő ellátása, elsősorban a lakáson kívüli közszolgáltatások elérésének segítése, valamint életvitelük önállóságának megőrzése mellett a lakáson belüli speciális segítségnyújtás biztosítása révén.

A szolgáltatás rendelkezik olyan gépjárművel, amely, alkalmas kerekes székes személy szállítására, rendelkezik mobil rámpával, illetve biztonsági rögzítéssel.

A támogató szolgáltatás valamennyi fogyatékosági csoporthoz tartozó súlyosan fogyatékos személy igénybe veheti.

A támogató szolgálat a 2012 – es évben teljesítette a pályázatban vállalt kötelezettségeit. A szolgáltatás finanszírozására kiírt pályázat sikeres volt, így további három évre nyert a szolgáltatásunk finanszírozást.

A szakmai munkánk az alábbi szolgáltatásokból tevődik össze:

Tanácsadás:

Tevékenységeivel azt segíti, hogy a fogyatékos személy illetve hozzátartozója, törvényes képviselője hozzájusson azokhoz a tájékoztatásokhoz, útmutatásokhoz, amelyek segítségével a probléma megoldása megvalósuljon, döntéseit a számára legelőnyösebb módon tudja meghozni. A leggyakoribb megkeresés telefonon keresztül történik, de gyakran van arra igény, hogy a kórházban vagy a saját otthonában keressük fel a klienst. Jelentős a különböző pénzbeli ellátások iránti érdeklődés. Az elmúlt évben több fogyatékos személy részére nyújtottunk segítséget abban, hogy hozzájuthasson pl.: a fogyatékosági támogatáshoz, lakás akadálymentesítési támogatáshoz.

Személyi segítségnyújtás:

A fogyatékos személyek elsősorban a személyi és környezeti higiénia megtartásában, a hivatalos ügyek intézésében, szabadidő hasznos eltöltésében kérnek segítséget. Igény mutatkozik a hozzátartozó távollétében a felügyelet biztosítására és a gyermekek esetében a szállítás közbeni felügyelet biztosítására. A személyi segítők szakképzett szakemberek, akik tevékenységeikkel úgy járulnak hozzá a fogyatékos személy segítségéhez, hogy figyelemben tartják az egyéni képességeket. Azokban a feladatokban segédkeznek, amelyet az ellátott nem vagy csak nehézségek árán tud elvégezni. Munkájukat egyénre szabott gondozási terv alapján végzik. Nagy gondot fektetnek a megmaradt funkciók megtartására, ezért a tevékenységekbe bevonják az ellátottat is. Töreksenek olyan feladatok adására, amelyek elvégzésére biztosan képes a fogyatékos személy, mert ezzel is hozzá tudnak járulni ahhoz, hogy a kiszolgáltatottság érzése, a feleslegesség érzése csökkenjen.

Szállító szolgáltatás:

A szolgáltatás ahhoz kíván hozzájárulni, hogy a fogyatékos személy az önmagát érintő ügyekben, feladatokban eljárjon, ezáltal is aktívan bekapcsolódjon a társadalmi életbe. Az egészségügyi intézményekbe történő szállítás mellett igény van egyéb helyekre történő szállításra is (bevásárlás, rokon látogatás, elhunyt hozzátartozó sírjának látogatása). Több társult településről és Ózdról szállítunk különböző korú fogyatékos gyermekeket, óvodai -,

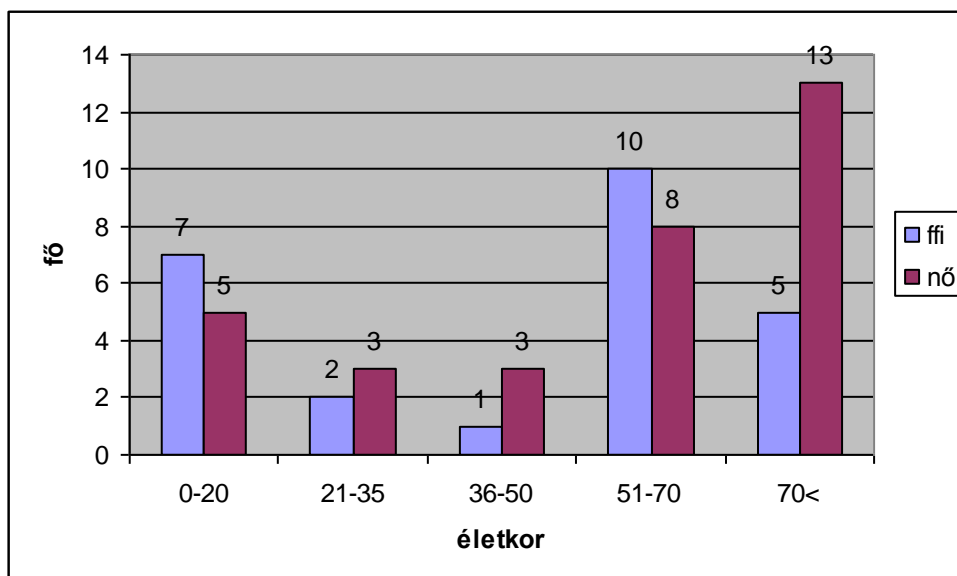
iskolai -, és fejlesztő foglalkozásokra. Ezzel a tevékenységünkkel hozzá tudunk járulni a szülők tehermentesítéséhez. A városban található fogyatékos személyek nappali ellátását nyújtó intézményébe is szinte napi rendszerességgel szállítunk fogyatékos személyeket.

Gyógyászati segédeszköz kölcsönzés:

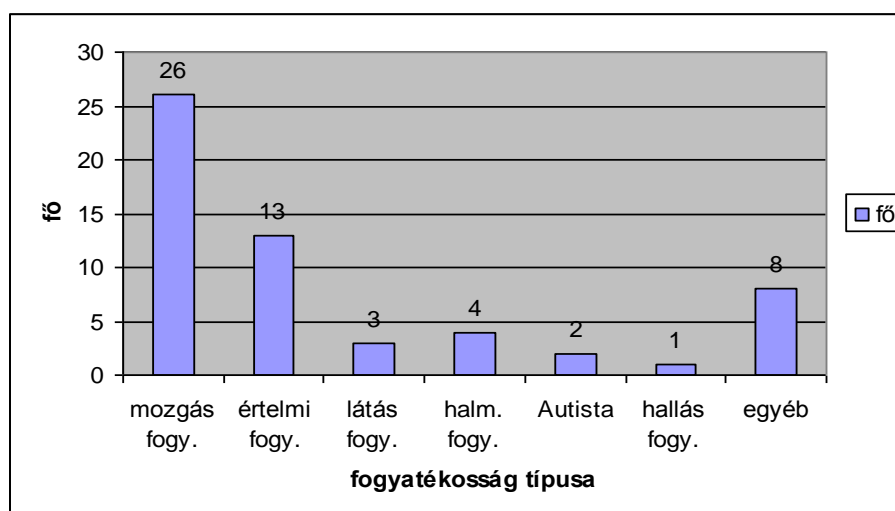
A szolgáltatásnak korlátozott számú segédeszköz áll rendelkezésére. A segédeszközök esetében a kerekesszék iránt a legnagyobb a kereslet. Ezekben az esetekben segítséget nyújtunk abban, hogy a kölcsön vevő személy minél hamarabb be tudjon szerezni saját részre egy segédeszközt.

2012. december 31 – én 57 fő rendelkezett jogviszonnal a támogató szolgáltatásnál. Ebből 2 fő rendelkezik csak a személyi segítségnyújtásra vonatkozó jogviszonnal. 37 fő rendelkezik a személyi segítségnyújtás mellett szállító szolgáltatás igénybevételére jogosító jogviszonnal is. 18 főnek van csak a szállító szolgáltatásra vonatkozó jogviszonnal.

A jogviszonnal rendelkező személyek (személyi segítségnyújtás és szállító szolgáltatás) életkor és nem szerinti megoszlása:



A jogviszonnal rendelkező személyek fogyatékosági csoport szerinti megoszlása:



A táblázatból láthatjuk, hogy a mozgásfogyatékos személyek száma a legnagyobb, ez azért van, mert a szállító szolgáltatásra elsősorban az ehhez a csoporthoz tartozó személyek tartanak igényt, mert tömegközlekedési eszközt nehezen vagy egyáltalán nem tudják használni.

Támogató Szolgálat a 2012 – es évben munkájával ahhoz kívánt hozzájárulni, hogy a fogyatékos személyek önrendelkezésen alapuló életvitele megvalósuljon, minél inkább be tudjanak kapcsolódni a társadalmi életbe. A 2012 – ben végzett feladatainkat továbbra is folytatni kívánjuk. A jövőben is arra törekszünk, hogy valamennyi fogyatékosági csoporthoz tartozó személyt életkorának, élethelyzetének és egészségi állapotának megfelelően segítsük a lakókörnyezetén belül és kívül is az egyéni és társas szükségleteik speciális kielégítésében.

Étkeztetés

A Kézénfogva Szociális Szolgáltató Központ tevékenységi körében egyebek között ellátja Ózd, Domaháza és Kissikátor települések közigazgatási területén a szociális alapszolgáltatás feladatai közül az étkeztetés működtetését.

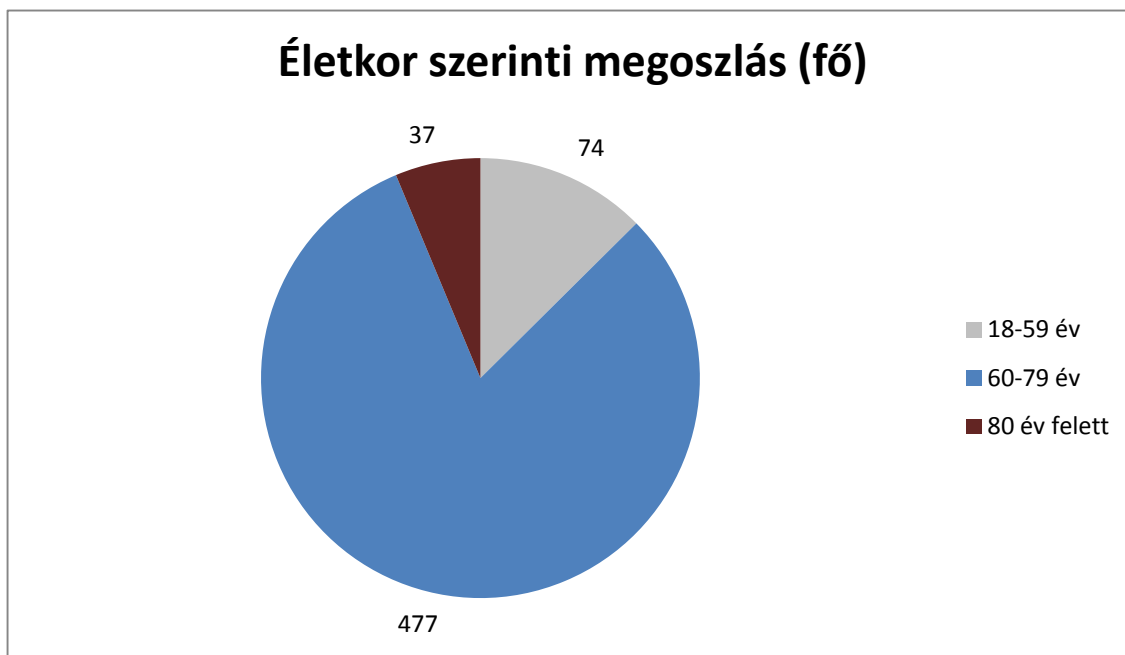
Étkeztetés keretében azon szociálisan rászorultaknak legalább napi egyszeri meleg étkeztetését biztosítjuk, akik önmaguk, illetve családtagjaik részére tartósan vagy átmeneti jelleggel nem képesek ezt biztosítani.

Az ellátottak részére a megfelelő élettani hatású, kornak, egészségi állapotnak, fizikai aktivitásnak megfelelő minőségű és mennyiségű étel javítja az ellátott fizikai állapotát, megakadályozza az egyes betegségek kialakulását, betegségek esetén segíti a felépülést. Az étkeztetést a lakosság szükségleteinek megfelelően az alábbiak szerint biztosítottuk munkanapokon: az étel elvitelének lehetővé tételével, valamint az étel lakásra szállításával.

Az étkeztetés szolgáltatási szerződés alapján történik.

- A Gazdasági Ellátó Központ az Újváros Téri Általános Iskola főzőkonyháján és az Árpád Vezér Általános Iskola főzőkonyháján keresztül éves szinten 68.103 adag ebédet biztosított.
- A II. János Pál Katolikus Általános Iskola főzőkonyhája éves szinten 30.255 adag ebédet biztosított.
- Ózdinvest Kft. főzőkonyhája 19.991 adag ebédet biztosított részünkre 2012. évben.

Az ellátottak életkor szerinti megoszlása:



2012. december 31-én intézményi jogviszonnyal rendelkező szociális étkeztetésben részesülők száma: **588** fő volt.

Ebből:

- lakásra szállítással igénybe vett: **245** fő

- elvitellel igénybe vett: **343** fő

2012. évben összesen 118.349 adag ebédet biztosítottunk a szociálisan rászorult személyeknek, amely napi átlagban 469 adag ebédet jelentett.

Az étkeztetés iránti igény folyamatosan, és egyre nagyobb intenzitással növekszik. Azon ellátottak közül akik igénybe veszik már a szociális étkeztetést, egyre több azok száma, akik a térítési díjat nehezen tudják egy összegben megfizetni,- élethelyzetük negatív irányba történt változása miatt - több részletben, csak napokra előre fizetik be térítési díjukat.

Jelzőrendszeres házi segítségnyújtás

2003 óta működik városunkban a Jelzőrendszeres házi segítségnyújtás. A szolgáltatás célja az otthonában élő, de egészségügyi állapota miatt segítségre szoruló idősök, fogyatékkal élők biztonságérzetének erősítése, valamint preventív ellátása, krízisesetekben a minél gyorsabb segítségnyújtás.

Feladataink:

- alapvető elsősegélynyújtás
- vérnyomásmérés
- vércukorszint mérés
- feszültségoldás
- szükség esetén hozzátartozó, orvos, mentő hívása

Ügyeleti beosztásban 24 órában állunk a rászorulóknak rendelkezésére. A segélykérések fogadására szolgáló diszpécserközpont, ahol a segélykérés tényét a műszakban dolgozó nővér nyugtázza és telefonon értesíti az ügyeletes gondozót. A gondozók szállítását a Vitkó Security Kft. végzi.

40 készülékkel rendelkezünk 2012. évben minden készülék kiadásra került. December 31-én 4 várakozónk volt.

Az ellátottak kor szerinti megoszlása:

50 és 55 év között:	1
56 és 60 év között:	-
61 és 65 év között:	1
66 és 70 év között:	1
71 és 75 év között:	5
76 és 80 év között:	7
81 és 85 év között:	15
86 és 90 év között:	10

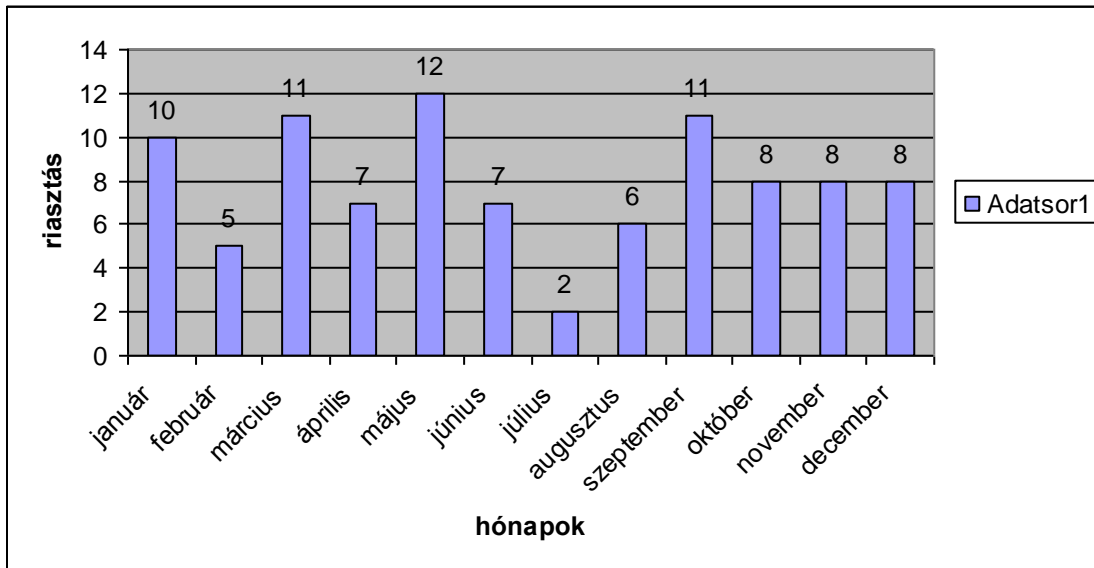
Az ellátottak nem szerinti megoszlása:

Nő: 35
Férfi: 5

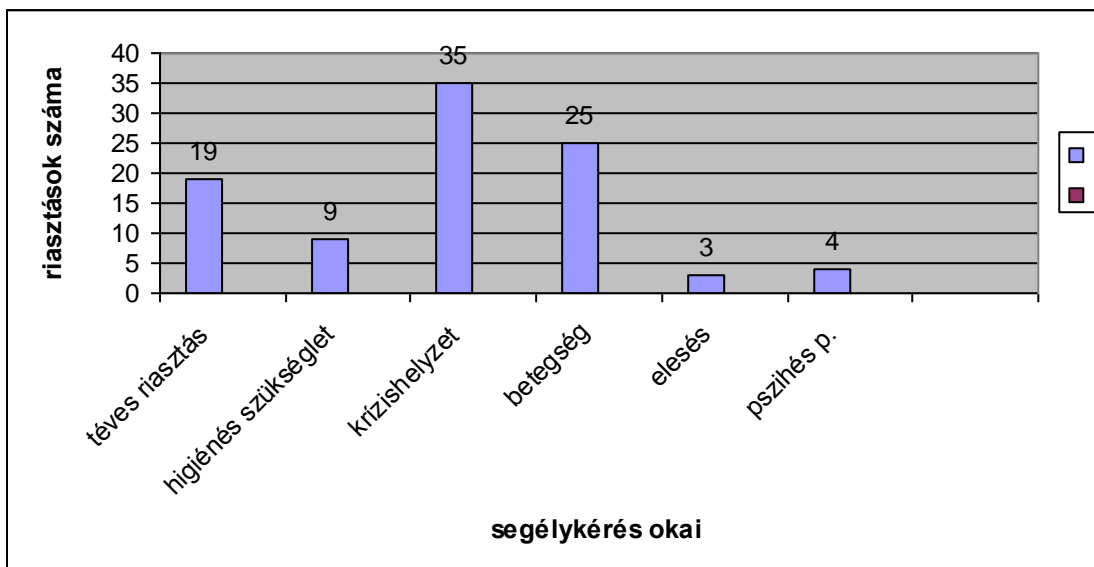
A jelzőrendszeres Házi Segítségnyújtás 4 fő súlyosan fogyatékos személy lát el.

2002. évben 95 riasztáshoz kellett kivonulnunk.

Segélyhívások havi bontásban:



A segélykérés okai:



95 kivonulásból 3 alkalommal kellett orvost és 7 alkalommal mentőt hívni. A kivonulások során gondozók a legjobb tudásuk szerint, lelkiismeretesen látták el segélykérőt, az adminisztrációt pontosan vezették. Hetente ügyelet átadásakor esetmegbeszélést tartottak. Az év során a rendszerből kikerült 10 fő, bekerült 10.

Nappali Melegedő

Az intézményi egység segítséget nyújt a hajléktalan személyek és a hajléktalanság közeli létben élők nappali tartózkodásához, életvezetéséhez.

Az intézményben biztosított a lehetőség a személyes tisztálkodásra, ruházat tisztítására, étel melegítésére, elfogyasztására, pihenésre, közösségi együttlétre.

Szociális szakemberek nyújtanak segítséget a hivatalos ügyek intézéséhez, a különböző típusú ellátások eléréséhez, munkavégzés lehetőségének szervezéséhez, életvezetéshez, kríziskezeléshez, egészségügyi alap- és szakellátáshoz való hozzájutáshoz, különböző terápiás foglalkozásokba való bekapcsolódáshoz, kulturális és egyéb közösségi programok eléréséhez, családi és társadalmi kapcsolatok ápolásához, speciális önszerveződő csoportok létrehozásához. Biztosítjuk még a postacímet, a csomagmegőrzést, szükség szerint – adományokból - a ruhapótlást, téli időszakban az egyszeri ételmezezt, tea és zsíros kenyér formájában.

A Nappali Melegedő személyes megkeresés útján azonnal és térítésmentesen vehető igénybe.

Az Utcai Gondozó Szolgálat szolgáltatásai, a segítségnyújtás formái

A téli időszakban pályázati forrásból működik az utcai gondozást. Az utcai szociális munka során szakképzett dolgozók segítik az intézményi ellátással szemben bizalmatlan, az utcán életvitelszerűen tartózkodó személyeket életmentés, megelőzés és integrálás céljából. Információt, tanácsot adnak az utcán élőknek, segítséget nyújtanak ügyeik intézésében, iratpótlásban, lakhatási formák megtalálásában, szociális és egyéb ellátási formák elérésében. Krízishelyzetben a pályázati forrásból takarót, ruhaneműt, tartós élelmiszert, gyógyszert biztosítanak.

Az intézmény kihasználtsága 2012. évben 115,8 % volt, az év folyamán 173 fő vette igénybe az intézmény szolgáltatásait. Az igénybe vevők napi átlagszáma: 57,6 fő volt.

A 2012. évi összes igénybevevő demográfiai adatai

Nemek aránya	fő	%
Nő	43	25
Férfi	130	75
Összesen:	173	100

Átlag életkor:

Nő: 46,2

Férfi: 48,5

Életkor	fő	%
18-20	3	2
21-30	10	6
31-40	31	18
41-50	51	29
51-60	50	29
61-70	26	15
70 felett	2	1
Összesen:	173	100

Hajléktalanság oka	fő	%
Családi konfliktus (válás, deviancia)	128	74
Albérletét nem tudta fizetni	5	3
Lakhatatlan állapotú lakás vagy lebontás	9	5
Közüzemi tartozás miatt kilakoltatták	7	4
Albérlete, szívességi lakáshasz. megszűnt	11	6
Intézményből kikerült (eü. szoc int. börtön)	13	8
Összesen:	173	100

A nyújtott szolgáltatások köre

Szolgáltatások	esetek száma*
Tisztálkodás	177
Mosás, szárítás	101
Ételmelegítés	1744
Szociális ügyintézés	1459
Mentális segítségnyújtás	4747
Étkeztetés	8092
Ruhapótlás	143
Postacím	14
Csomagmegőrzés	1002
Szocioterápiás foglalkoztatások	551
Szabadidős, csoport-és közösségi foglalk.	12063
Kríziskezelés	156

*esetek száma = fő x alkalom

Szenvedélybetegek Nappali Intézménye

Ez az intézményi egység a szenvedélybetegségben küzdők napközbeni ellátását, gondozását végzi. Itt elsősorban azokat a személyeket gondozzuk, akiket szenvedélybetegségük miatt korábban fekvőbeteg-gyógyintézetben, vagy rehabilitációs intézményben gondoztak, vagy akik a fekvőbeteg vagy rehabilitációs gyógykezelés megelőzése miatt erre rászorulnak.

Az intézmény lehetőséget biztosít a közösségi együttlétre, a pihenésre, a személyi tisztálkodásra, a személyes ruházat tisztítására, étel melegítésére, elfogyasztására, napi egyszeri meleg étkezésre.

Az önkéntességre és a speciális segítő programokra épülve biztosítjuk a felvilágosító, tanácsadó, tájékoztató, kulturális, szabadidős, képzési, átképzési, állasközvetítő, védett lakhatást elősegítő, lakossági és családi programok szervezését, lebonyolítását. A programok többnyire elősegítik az igénybe vevők rehabilitációját, korábbi közösségbe való visszailleszkedését. A terápiás munkatársak egyéni gondozási terv alapján segítenek megtalálni és bejárni a függőségből való kivezető utakat, de hatékony segítséget nyújtanak a visszaesés megelőzéséhez is. Az ellátottak részt vehetnek egyéni – és csoportterápiás foglalkozásokon, ahol főként személyiség – készség – és képességfejlesztés, szocioterápiás kezelés és egyéb fejlesztő terápiás kezelések folynak, de segítséget nyújtunk az életvezetésben és a hivatalos ügyek intézésében is.

2012 évben a Szenvedélybeteg Közösségi Ellátás háttérintézményeként hatékonyan működött együtt, a közösségi gondozottak is részt vehettek a nappali intézményben biztosított terápiás készség és képességfejlesztő programokon. Az intézmény programjai nyitottak, a jogviszonnyal nem rendelkezők számára is – térítésmentesen- azonnal igénybe vehetők elérhetők.

A 75 férőhelyen az elmúlt év folyamán összesen 92 fő vette igénybe az intézmény szolgáltatásait. Az intézmény nyitott programjait látogatók száma 30 - 40 fő között mozog. Az intézmény kihasználtsága 97,9 % volt. Az igénybe vevők napi átlagszáma: 73,4 fő.

Team munkában végeztük a feladatellátást. A hatékonyabb segítő tevékenység érdekében rendszeressé tettük az esetmegbeszéléseket, ami nem csak a munkafolyamatok elemzéséhez, de a dolgozók szakmai ismeretének növeléséhez is nagymértékben hozzájárult.

Idén is nagy hangsúlyt fektettünk a mentálhigiénés gondozáson belül a drámacsoport működtetésére. A színjátszás jó és igen eredményes eszköznek bizonyul a frusztrált személyiségjegyek megváltoztatásához, önbecsülésük növeléséhez, a kivezető utak megtalálásához, a szenvedélybetegséggel való megküzdéshez. Ebben az évben is karácsonyi színdarabbal tettünk látogatást szociális intézményekben, a városon kívül a kistelepüléseken élők örültek a lehetőségnek, amely az intézmények ellátottja közötti együttműködés fejlesztésére is pozitív hatással bírt. Az elkövetkezendő években terveink között szerepel nem csupán a szeretet ünnepéhez kapcsolódó, hanem egyéb színdarabok begyakoroltatása is, amellyel újabb felkéréseknek tehetünk majd eleget társaik szórakoztatása és interperszonális kapcsolatainak fejlesztése érdekében.

A kreatív műhelyfoglalkozásokon a kiemelkedő képességgel rendelkező ellátottak továbbra is részt vettek havi rendszerességgel a „Művészeti Alkotói Pályázaton” ahol grafika, kosárfonás, versírás, festészet kategóriában több esetben is kiemelkedő helyezést értek el országos szinten. A pályázók köre egyre szélesedik, amely „önbemérésüket”, reális önismeretüket fejleszt.

Nagy hangsúlyt fektettünk az iskolai drogprevencióra is, együttműködési megállapodást kötöttünk az iskolákkal, közművelődési intézményekkel.

Az általános és középiskolás fiatalok számára játékos drogprevenációs-programokat állítottunk össze „Drog-stop!” és „Játszunk Szer-telenül!” címmel. Az ismeretbővítő előadás mellett nagy hangsúlyt fektettünk olyan rendhagyó módszerekre, mint pl.: a játékos vetélkedők, a szituációs – és szerepjátékok, egyéb érdekes, kreativitást igénylő feladatok. A programok a diákok körében nagy sikert arattak, és népszerűnek bizonyultak.

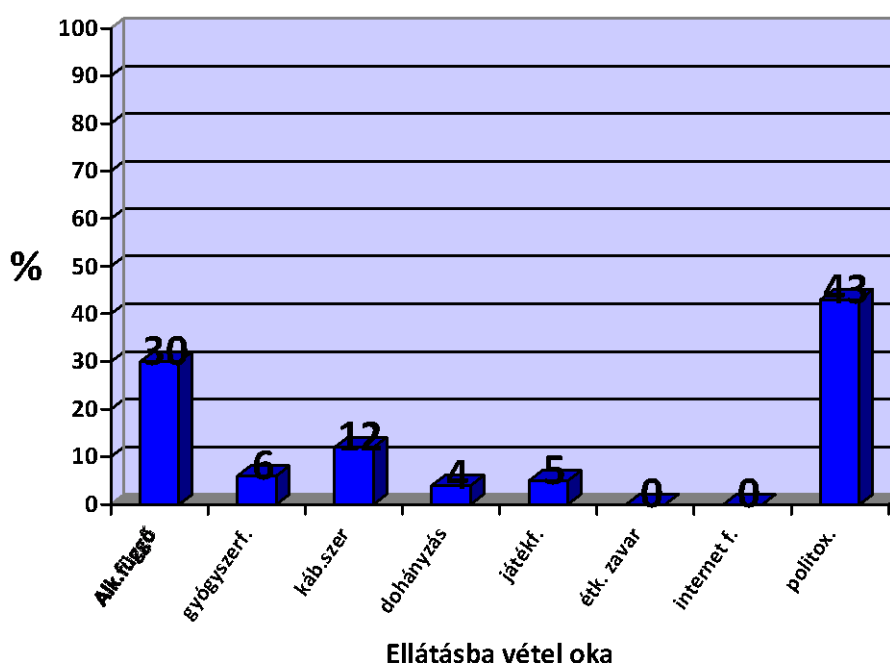
Úgy ítéljük meg, hogy tartalmas és eredményes évet zártunk minden tekintetben. A nehézségeket igyekeztünk önmagunk erejéből, szakmai ismereteink és tapasztalataink birtokában megoldani. Természetesen akadnak még fejlesztésre váró területek, amelyeknek kihívásai, az elkövetkezendő években várnak ránk.

A 2012. évi összes igénybevevő demográfiai adatai

Nemek aránya	fő	%
nő	41	45%
férfi	51	55%
Összesen	92	100%

Életkor	fő	%
18-20	-	0%
21-30	17	18%
31-40	18	20%
41-50	23	25%
51-60	27	29%
61-70	6	6%
70 felett	1	2%
Összesen	92	100%

Kliensek ellátásba vételének okai 2012-ben



Bolyky Tamás úti Idősek Klubja

Az idősek klubja a saját otthonukban élő idős korúak részére nyújt lehetőséget a napközbeni tartózkodásra, a társas kapcsolatok ápolására és kialakulására. Munkánk során nagy hangsúlyt fektetünk a szabadidős programok szervezésére, prevenciós és egészségmegőrző programok bonyolítására, továbbá az idős kor sajátosságaira tekintettel életvitelre vonatkozó tanácsadásra és életvezetés segítésére.

Ellátottak száma összesen:	8042
Átlag életkor:	76 év
Kihasználtság:	79,47%

Az intézmény kihasználtság az előző évhez képest 4 %-os emelkedést mutat. Általánosságban elmondható, hogy az ellátottak fizikai és egészségi állapotában folyamatos romlás figyelhető meg, gyakran igényelnek segítségnyújtást a mindennapi életvitelük kielégítéséhez. Az ellátottak 20 %-a él fogyatékossgal.

Ellátottaink fizikai ellátás keretében rendszeresen különböző eszközös és zenés tornában vettek részt. 06 és 07. hóban gyógytornász hallgató segítette munkánkat. A fényterápiát 4-5 fő vette igénybe alkalmanként. Segítséget nyújtottunk a tisztálkodásnál, ruházatuk rendbe tételénél.

Egészség védelmük érdekében folyamatosan vérnyomás és vércukorszint ellenőrzést tartottunk. Egészség védelemmel kapcsolatos felolvasásokat tartottunk az Életmód magazinból az Idősek egészséges életmódja című kézikönyvből, a Patika című újságból. Megismertettünk új gyógymódokat, gyógyszereket, gyógyhatású készítményeket. Bemutattunk különféle gyógyhatású teákat.

Szabadidős tevékenység keretében: a kézműves foglalkozásokon használt pulóverek lebontás után szövőszálakat horgoltunk, amiből lábtörlőket szőttünk. Papírhajtogatással, filigran és kusuduma technikával dekorációt készítettünk. Rendszeresen kézimunkáztunk. Szövetanyagok felhasználásával süteményeket varrtunk.

Irodalmi délelőttök alkalmával megemlékeztünk: Petőfi Sándor, József Attila, Ady Endre, Radnóti Miklós születés napjáról. Megünnepeltük a magyar irodalom és kultúra napját. Rendszeresen felolvastunk az ózdi Írók műveiből, az Aforizmák, magyar társas élet, Múltunk és jelenünk című könyvekből.

Vetélkedőt rendeztünk: húsvétal, Pünkösddel, szürettel, bibliai témával, egészség-betegség, olimpiával kapcsolatban. Ügyességi játékokat rendeztünk a szabadban. Szalonnasütést szerveztünk a kertben.

Kiállítást szerveztünk az idősek munkáiból és a Húsvétal kapcsolatos tárgyából. Ruha és élelmiszer adományt gyűjtöttünk a Papp úti iskolások számára, műanyag kupakokat a beteg gyermekek számára. Természet filmeket, sorozatokat, kívánság kosarat, nóta, politikai és főző műsorokat, vetélkedőket néztünk a Tv-ben. Havonta egy alkalommal megünnepeltük az aktuális névnapokat, közösen énekeltünk és táncoltunk. Az ünnepeltek megvendégelték társaikat házi süteménnyel és üdítővel. A 90. születésnapját ünneplő klubtagunkat köszöntötte a Polgármesteri hivatal képviselője, család tagjai és klubtársai. Felvilágosító előadást tartottunk a bűnmegelőzésről különös tekintettel az idősekre. Személyre szabott feladatokat biztosítottunk a sérült tagok számára. Meg ünnepeltük a nemzeti és családi ünnepeket.

Átmeneti Szállás

Az Átmeneti szálláson azoknak a hajléktalan személyeknek az elhelyezését tudjuk biztosítani, akik az életvitelszerű szálláshasználat és a szociális munka segítségével képesek az önellátásra.

Az Átmeneti Szálláson lehetőség van az éjszakai pihenésre, a személyi tisztálkodásra, étel melegítésére, étkezésre, közösségi együttlétre, betegek elkülönítésére. Biztosított az ágynemű, a tisztálkodáshoz szükséges textília, a személyes ruházat tisztításához szükséges feltételek, a személyes használati tárgyak biztonságos megőrzésének lehetősége és az elsősegélyhez szükséges felszerelés.

Szakképzett szociális segítők napi 6 órában biztosítják a szociális, mentális segítséget, melynek körébe tartozik a hivatalos ügyek intézésének segítése, az egyéni esetkezelés, a szociális csoportmunka, közösségi szociális munka biztosítása, az átmeneti szállásról történő továbblépéshez nyújtott személyre szabott segítségnyújtás, a közösségi élet szervezése, közösségi és szabadidős programokon való részvétel, valamint a szocioterápiás foglalkozásba való bekapcsolódás lehetőségének biztosítása, továbbá a családi és társadalmi kapcsolatok ápolásának segítése. Ezen túlmenően segítséget nyújtunk más szociális ellátások és egyéb szolgáltatások elérésében, egészségügyi alap- és szakellátáshoz való hozzájutásban, álláskeresésben, munkavégzés lehetőségének szervezésében, képzési-, átképzési lehetőségek elérésében, terápiás foglalkozásokba, önszerveződő csoportok kialakításában, lakhatási lehetőségek felkutatásában is.

Az intézmény szolgáltatásai 30 napig jogviszony létesítése nélkül, ingyenesen, 30 nap eltelte után jogviszony létesítésével, térítési díj ellenében vehetők igénybe.

Az intézményi egység éves kihasználtsága 89,6 % volt, az igénybevevők száma 2012. évben 113 fő volt, ami napi átlagban 44,8 fő volt.

A 2012 évi igénybevevők demográfiai adatai

Nemek aránya	fő	%
Nő	36	32
Férfi	77	68
Összesen:	113	100

Életkor	Nő	Férfi	Összesen	%
18-20	0	2	2	2
21-30	2	2	4	4
31-40	6	9	15	13
41-50	10	13	23	20
51-60	12	28	40	35
61-70	6	21	27	24
70 felett	0	2	2	2
Összesen:	36	77	113	100

Ellátásba vétel, hajléktalanság oka	Nő	Férfi	Összesen	%
Utcáról, közterületről érkezett	0	0	0	0
Lakás céljára alkalmatlan épület (kamra, romos ház)	1	4	5	4
Hétfélig ház	0	3	3	3
Szívességi lakáshasználat	4	2	6	5
Családi konfliktus	15	31	46	40
Más intézményből (bv, kórház, szoc. intézmény)	4	15	19	17
Albérlete megszűnt	10	20	30	27
Kilakoltatás	2	2	4	4
Összesen:	36	77	113	100

Ellátásból kikerülés oka	Nő	Férfi	Összesen	%
Albérletbe	4	8	12	19
Családba	10	14	24	38
Szívességi lakáshasználó lett	3	0	3	4
Más intézményekbe	3	16	19	30
Kórház	1	1	2	
Szenvedélybetegek intézménye	2	2	4	
Idősek Otthona	0	4	4	
Éjjeli Menedékhely	0	7	7	
Büntetés Végrehajtás	0	2	2	
Víkend házba	0	2	2	3
Elhunyt	0	3	3	4
Más városba	0	1	1	2
Összesen:	20	44	64	100

Ellátás időtartama:	Nő	Férfi	Összesen	%
0 – 30 nap	5	3	8	7
1 hónap – 5 hónap	11	35	46	41
5 hónap – 1 év	8	20	28	25
1 – 1,5 év	1	7	8	7
1,5 – 2 év	8	7	15	13
2 – 3 év	3	3	6	5
4 – 5 év	0	1	1	1
5 év felett	0	1	1	1
Összesen:	36	77	113	100

Éjjeli Menedékhely

Az éjjeli menedékhely az önellátásra és a közösségi együttélés szabályainak betartására képes hajléktalan és/ vagy krízishelyzetben lévő személyeknek biztosít éjszakai pihenést, tisztálkodási, ruhatisztítási, ételmelegítési és étkezési lehetőséget. Lehetőség van a betegek elkülönítésére, valamint a közösségi együttlétre is.

Az ellátást igénybe vevőknek az intézményi egység takarót, tisztálkodáshoz szükséges textíliát, a személyes ruházat tisztításához szükséges feltételeket, a személyes használati tárgyak biztonságos megőrzésének lehetőségét és az elsősegélynyújtáshoz szükséges felszerelést biztosítja.

A szakképzett dolgozók személyre szabott módon adnak napi 4 órában információt, és tanácsot az ellátást igénybe vevők életvitelének segítéséhez és különböző ellátási formák igénybevételéhez, ill. eléréséhez.

A szolgáltatás személyes megkeresés útján azonnal és térítésmentesen vehető igénybe. Csak férfiak ellátása biztosított.

Az intézményi egység kihasználtsága 2012. évben 79,4 % volt, amely 8,6 %-os csökkenést mutatott az előző évhez képest. Az intézmény szolgáltatásait az előző évben 91 fő vette igénybe. Az igénybe vevők napi átlagléttszáma 12,7 fő volt.

A 2012. évi összes igénybevevő demográfiai adatai

Életkor	fő	%
18-20	6	7
21-30	12	13
31-40	17	19
41-50	30	33
51-60	18	20
61-70	7	8
70 felett	1	1
Összesen:	91	100

Hajléktalanság oka	fő	%
Családi konfliktus (válás, deviancia)	50	55
Albérlete, szívdességi lakhatása megszűnt	8	9
Kilakoltatás	2	2
Lakhatatlan állapotú lakás vagy lebontás	3	3
Intézményből kikerült (eü. szoc int. börtön)	10	11
Közterületről érkezett	10	11
Egyéb: távoltage	8	9
Összesen:	91	100

Intézményben töltött idő	fő	%
1 nap	22	24
1 hét – 1 hónapig	35	38,5
1 hónap – 5 hónapig	19	21
5 hónap – 12 hónapig	15	16,5
Összesen:	91	100

Szent István úti intézményi egység

A Kézénfogva Szociális Szolgáltató Központ Szent István úti intézményi egysége tartós bentlakásos, ápolást, gondozást nyújtó, időseket ellátó intézmény, a társult településeken, az egészségi állapotuknál vagy szociális helyzetüknél fogva önálló életvitelre nem, vagy csak részben képes időskorúak ellátását végzi. 50 férőhelyen biztosítja az időskorúak ellátását.

Az intézménybe felvehető az a kérelmező, aki 4 órát meghaladó gondozási szükséglettel rendelkezik, de rendszeres fekvőbeteg-gyógyintézeti kezelést nem igényel, és a reá irányadó öregségi nyugdíjkorhatárt betöltötte. Emellett azon 18. életévét betöltött személyek is felvehetőek, akik betegségük miatt rendelkeznek a jogszabály szerinti gondozási szükséglettel.

Intézményünk az arra rászoruló idős emberek számára szükségleteikhez igazodó teljes körű ellátást biztosít, ami a napi háromszori étkeztetést, szükség szerinti ruházattal, illetve textíliával való ellátást, a mentális gondozást, az egészségügyi ellátást, a foglalkoztatást és a lakhatást foglalja magában. Valamennyi lakó mentálhigiénés ellátásáról és foglalkoztatásáról is gondoskodik. A foglalkoztatások célja, hogy a lakók mindennapi élete ésszerű tartalommal kerüljön megtöltésre. A foglalkoztatások szervezeten, előre meghatározott terv alapján, a lakók egyéni állapotához és igényeihez igazodóan kerülnek lebonyolításra. Az ellátottak testi-lelki aktivitásának fenntartása érdekében aktivitást segítő fizikai tevékenységeket (pl. séta, sporttevékenység, fekvőbetegek levegőztetése, ágytorna), szellemi és szórakoztató tevékenységeket (pl. előadások, olvasás, felolvasás, rádió-, illetve zenehallgatás, TV-nézés, kártya- és társasjátékok, vetélkedők) valamint kulturális tevékenységeket (rendezvények, ünnepségek, névnapok, kirándulások, saját művekből kiállítások) szervezünk.

Szakmai tevékenységünk körébe tartozik:

- az egészséges öregedés folyamatának biztosítása,
- a testi, lelki aktivitás fenntartása,
- külső, belső tényezők okozta káros hatások kiküszöbölése, csökkentése,
- kis közösségek kialakítása,
- családi légkör létrehozása.

Feladataink között szerepel:

- kulturált környezet biztosítása,
- egészséges táplálkozás biztosítása,
- hiányzó családi gondoskodás pótlása,
- az ellátott teljes körű ellátásának biztosítása,
- fizikai, mentális és életvezetési segítség nyújtása,
- egészségi állapot helyreállítását célzó tevékenység biztosítása,
- egészségi állapot folyamatos ellenőrzése,
- segítségnyújtás a társas kapcsolatok megtartásában,
- a függőség és az izoláció érzésének oldása.

Az intézmény arra törekszik, hogy a személyes gondoskodás során emberközpontú, személyre szabott komplex segítséget nyújtson lakói számára annak érdekében, hogy emberhez méltó, tartalmas életet élhessenek.

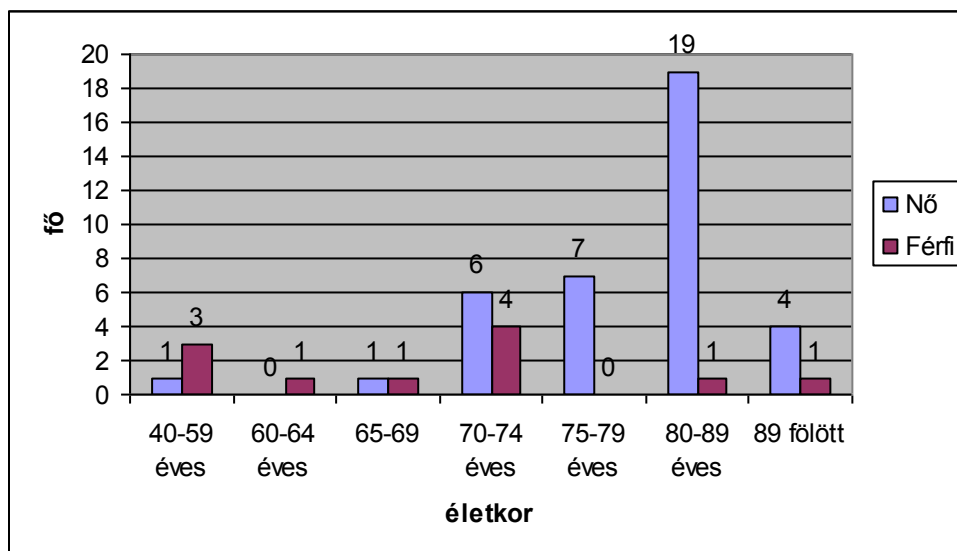
Férőhelyek kihasználtságának alakulása 2012. évben

hónapok	lehetséges élelm. és gond. napok	tényleges gondozási napok	százalék	tényleges élelmezési napok	százalék	átlagos statisztikai létszám
január	1550	1550	100,00	1486	95,87	50,00
február	1450	1443	99,52	1385	95,52	49,76
március	1550	1550	100,00	1507	97,23	50,00
április	1500	1484	98,93	1354	90,27	49,47
május	1550	1543	99,55	1483	95,68	49,77
június	1500	1497	99,80	1465	97,67	49,90
július	1550	1550	100,00	1466	94,58	50,00
augusztus	1550	1540	99,35	1438	92,77	49,68
szeptember	1500	1488	99,20	1429	95,27	49,60
október	1550	1545	99,68	1463	94,39	49,84
november	1500	1495	99,67	1450	96,67	49,83
december	1550	1544	99,61	1484	95,74	49,81
összesen:	18300	18229	99,61	17410	95,14	49,81

A 2012. évben 11 fő új ellátott került felvételre intézményünkbe, 10 fő elhunyt, 2 fő kiköltözött.

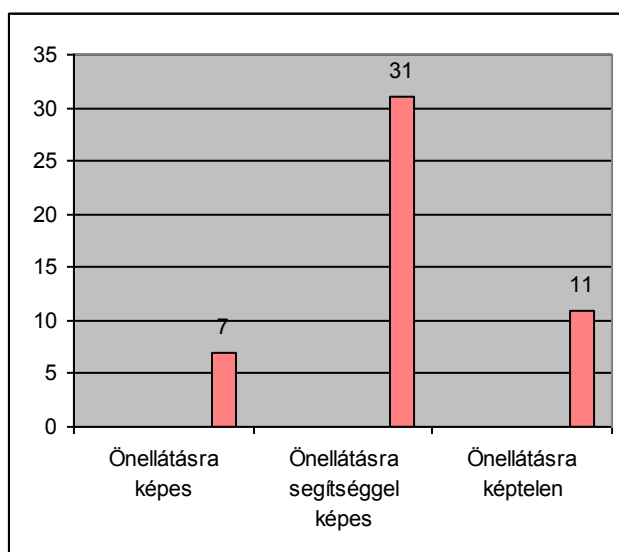
Az ellátásban részesülők adatai 2012. évben

Ellátottak nem és életkor szerinti megoszlása



Ellátottak átlagéletkora: 78 év.

Az ellátásban részesülők ellátási képesség szerinti megoszlása (fő):



Ózd és kistérsége Borsod-Abaúj-Zemplén megyén belül is az egyik leghátrányosabb helyzetű térség. Az itt elhelyezkedő falvakra jellemző az egyre csökkenő lakosságszám, amelynek oka a születések számának csökkenése és a fiatal korosztály elvándorlása. A térségben élő népesség korösszetételét vizsgálva megállapítható, hogy az idős népesség számaránya minden társult településen – és Ózdon is – felülreprezentált.

Kimutatás ellátásra várakozókról 2012. évben

Várakozók száma 2012. 12. 31-én:	55
Ebből soron kívül várakozók száma:	29

A mindennapos ápolási, gondozási munkálatok szakszerű végzésén túlmenően az intézmény szakmai tevékenységében jelentős hangsúlyt fektet a foglalkoztatásra és a mentálhigiénés ellátásra. Ennek keretében az emberi tevékenységek teljes körét felhasználva, a társas kapcsolatok dinamikájára építve segít megőrizni az idős ember személyiségének integritását, elősegíti személyes kapcsolatainak fejlődését, az általa elért sikerélmények visszaadják önbecsülését, oldják a feleslegessé válás érzését, színesítik lakóink hétköznapjait.

Szabolcsközi intézményi egység

A Kézenfogva Szociális Szolgáltató Központ Szabolcsközi Intézményi egysége tartós bentlakásos, ápolást, gondozást nyújtó időseket ellátó intézmény.

Az intézmény jól megközelíthető helyen található a Bolyki Főút 11. szám alatt. Kétszintes épület, amely nagy udvarral rendelkezik. Az intézmény lakószobái tágasak, világosak és jól bútorzattal felszereltek. A földszinten található 5 darab kétágyas, egy 1 ágyas lakószoba és 1 darab betegszoba, fürdőszoba, melegítő konyha, társalgó, kezelő. Az emeleten 8 darab kétágyas és 3 darab egyágyas lakószoba, kezelő és orvosi szoba található.

Az intézményi egység alaptevékenysége: időskorúak ápolása, gondozása, teljes ellátása, akik egészségi állapotuknál vagy szociális helyzetüknél fogva önálló életvitelre nem, vagy csak részben képesek.

Szolgáltatás célja:

- testi, lelki aktivitás fenntartása, megőrzése
- családi légkör kialakítása és annak fenntartása, biztosítása
- az egészséges öregedés folyamatának biztosítása,
- kis közösségek kialakítása.

A szolgáltatás feladata:

- ellátott teljes körű ellátásának biztosítása
- az egészséges táplálkozás biztosítása
- hiányzó családi gondoskodás pótlása
- segítségnyújtás a társas kapcsolatok építésében, fenntartásában, megőrzésében
- a jelen egészségi állapot megőrzése, folyamatos ellenőrzése, állapotrosszabbodás felismerése időben
- kulturált környezet kialakítása, megőrzése, biztosítása
- szabadidő hasznos eltöltése, foglalkoztatás

Az ellátásban részesülők demográfiai adatai:

Életkor	Nő	Férfi
45-60év között	2	2
61-70év között	5	4
71-80év között	6	1
80 felett	10	-
Összesen	23	7

Az ellátásban részesülők ellátási képesség szerinti megoszlása:

Önellátásra képes	12
Önellátásra segítséggel képes	7
Önellátásra képtelen	11
Összesen	30

Krónikus megbetegedés szerinti megoszlás vezető diagnózis alapján:

Légzőszervi megbetegedés	1
Szív-érrendszeri megbetegedés	9
Diabetes	6
Neurológiai megbetegedés	11
Reumatikus és ízületi megbetegedés	3
Összesen	30

Évente két alkalommal lakógyűlést tartunk, ahol megbeszélésre kerülnek az aktuális változások, problémák és a megoldási lehetőségek. Évente szintén két alkalommal az Érdekképviselői Fórum is ülésezik, ha szükséges akkor rendkívüli ülést is tartunk.

A komplex gondozás megvalósítása érdekében TEAM munkában végezzük a feladatok ellátását, melyet minden nappalos műszak megkezdésekor a napi TEAM megbeszélés előz meg. Fontosnak tartjuk a szakdolgozók különféle csoportjainak együttműködését az ápolási, gondozási és mentálhigiénés munkafolyamatokban, ezek elemzésével növekszik a dolgozók szakmai ismerete, jártassága, mindezekkel javítva munkánk minőségét. Az idősekről való fizikai és lelki gondoskodás sok türelmet, kitartást, empátiát igénylő feladat.

Fizikai és egészségügyi ellátás célja: az ellátást igénybevevők fiziológiás szükségleteinek kielégítése:

- helyes táplálkozás és az egészséges napi 3x-ri étrend biztosítása, szükség esetén diéta biztosítása
- személyi higiéné biztosítása, tisztálkodáshoz szükséges anyagok, bőrvédelemhez szükséges anyagok, ruházat, ágynemű szükség szerinti biztosítása, személyi higiéné biztosításához szükség szerinti segítségnyújtás
- egészségügyi-orvosi ellátás biztosítása
 - a., preventív: szűrővizsgálatokon való részvétel, új keletű betegségek korai felismerése, fontosnak tartjuk az ellátottak állapotrosszabbodásának megelőzését
 - b.,gyógyító: rendszeres orvosi felügyelet, vizit biztosítása heti 4 órában, alapgyógyszerekkel való ellátás, testközeli és test távoli segédeszközök, antidecubitus eszközök használata
 - c.,gondozó: folyamatos feladatunk az egészségi állapothoz igazodó szakszerű alap és szakápolási ellátás, gondozás biztosítása, fontosabb életfunkciók figyelemmel kísérése például vitális paraméterek ellenőrzésével, gyógyszeríratással, kórházi-szakorvosi ellátáshoz hozzájárulás biztosításával

Mentális ellátás: feladata a lakók intézményen belüli életének otthonossá tétele, együttélés szabályainak megismertetése, alkalmazása. A személyre szabott bánásmódot tekintjük elsődlegesnek. Fontos az idősek testi, lelki aktivitásának fenntartása. Folyamatos feladataink közé tartozik az egyéni beszélgetés, kríziskezelés, csoportba való beillesztés, családi kapcsolatok ápolása, fenntartása. Feladata továbbá a lakók társadalmi és egymás közötti kapcsolatainak alakítása, fenntartásának segítése, egyéni és csoportos foglalkoztatás megszervezése és az érdekképviselőt.

Különböző programok kerülnek megszervezésre a szabadidő kulturált eltöltése érdekében: - kártyaklub, étlaptanács, mobilizáló torna, közös és egyéni séta, aktuális problémák megbeszélése, kiscsoportos és egyéni felolvasás, vallásgyakorlás biztosítása.

A mentálhigiénés ellátás segít megőrizni az idős ember személyiségének integritását, elősegíti személyes kapcsolatainak fejlődését az általa elért sikerélmények visszaadják önbecsülését, oldják a feleslegessé válás érzését, valamint színesítik lakóink hétköznapjait.

Alkalmi programok:

- születésnapok megünneplése
- szabadtéri programok: szalonnasütés, bográcsozás, az éves nagy ünnepek méltó megünneplése (farsang, nőnap, anyák napja, húsvét, pünkösd, idősek napja, karácsony)

Foglalkoztatás keretén belüli tevékenységek például a kerti munkálatok, virágültetés, gereblyezés, öntözés., kézműves foglalkozások. Fizikai aktivitást megőrző foglalkozásokon is szívesen vesznek részt az ellátottak, melynek alkalmával díszeket, ajándéktárgyakat, dekorációkat készítenek közösen és egyénileg. A foglalkoztatások célja a képességeik szinten tartása, az alkotás örömeinek átélése. Szellemi képességüket megőrző foglalkozások heti rendszerességgel történnek. Ilyenek a szellemi vetélkedők, tesztek kitöltése, versek tanulása, hírek, aktualitások megbeszélése.

Komplex gondozás alapja: az ellátási szükségletet az ellátottak önellátási képessége határozza meg. A biztosított ellátás személyre szabott, gondozási illetve ápolási terv alapján történik, amelyben figyelembe vesszük az ellátott meglévő képességeit, általános állapotát, szükségleteit. A tervet szakmai TEAM készíti, évente elvégezzük a felülvizsgálatát illetve állapotváltozás esetén szükség szerint módosítjuk. A terv meghatározza az egyéni gondozás alapelveit, amelynek célja az ellátott egészségi állapotának szinten tartása és a meglévő önellátási képesség megtartása. A gondozási tervben egyénre szabottan határozzuk meg a fizikai, egészségügyi, mentális és foglalkoztatási feladatokat, megvalósításának módszereit.

Működésünk során elsődleges célunk az ellátottak minél teljesebb elégedettségének elérése, személyre szabott komplex segítségnyújtással, hogy emberhez méltó, tartalmas életet élhessenek, szeretettel és figyelemmel körülvéve, koruknak és egészségi állapotuknak megfelelő segítséget nyújtsunk önzetlenül.

Bulcsú úti intézményi egység

Intézményünk 1995-ben kezdte el működését Ózd, Bulcsú út 1. szám alatt, tömegközlekedési eszközzel jól megközelíthető helyen található. 2007. 01. 01.-től Ózd Kistérségi Többcélú Társulás fenntartásában működik 34 férőhellyel. Ellátottaink olyan időszerű személyek, akik egészségi állapotuknál vagy szociális helyzetüknél fogva önálló életvitelre nem, vagy csak részben képesek.

Az intézmény kétszintes épület, a szintek közötti közlekedés lépcsővel megoldott. A bejárat és a helyiségek akadálymentesek. 13 lakószobával rendelkezünk, amelyek 2-3 férőhelyesek, valamint egy betegszobával. Az emeleten és a földszinten 2-2 akadálymentes illemhely, valamint szintén emeletenként 1-1 akadálymentes fürdőszobával rendelkezünk. Az épülethez rendezett kert tartozik, ahol időjárástól függően tartózkodnak ellátottaink és különböző szabadterei programokat szervezünk számukra.

Az intézmény célja:

Az ellátottak egészséges öregedési folyamatának biztosítása, testi-lelki aktivitás fenntartása családi környezetben. Szeretnénk lakóink részére kiegyensúlyozott, tartalmas életet biztosítani. Célunkhoz tartozik a meglévő készségek megőrzése, és lehetőség szerinti állapotjavulás elérése.

Az intézmény feladata:

Kulturált, családi környezetben való teljes körű fizikai,- mentális ellátás valamint életvezetési segítségnyújtás. Egészségi állapot folyamatos figyelemmel kísérése, helyreállítását célzó tevékenység, egészséges táplálkozás biztosítása. Segítségnyújtás a társas kapcsolatok megtartásában, a függőség és izoláció elkerülésének érdekében.

Az ellátás feltételei:

Az intézményi felvételhez szükséges, hogy a napi 4 órát meghaladó gondozási szakvéleménnyel rendelkezzen. Az intézményi jogviszony létesítéséről szóló megállapodás megkötése, és az ellátásért fizetendő térítési díj havonkénti megfizetése.

Egyénre szabottan biztosítjuk a fizikai, egészségügyi, mentális és foglalkoztatási igények kielégítését.

Fizikai és egészségügyi ellátás:

1. Helyes táplálkozás és az egészséges napi étrend kialakítása, biztosítása:
 - napi háromszori
 - orvosi utasításra diétás étrend
 - változatos, fehérjében,- vitaminokban gazdag étrend.
2. Ruházat, textília biztosítása:
 - személyi higiénia biztosítása érdekében 3 váltás ágynemű
 - ellátottak textíliájának mosása, saját mosodában.
3. Alapvető higiénia biztosítása:
 - személyi tisztálkodás lehetőségének biztosítása
 - szakképzett gondozónők segítségnyújtása
4. Egészségügyi-orvosi ellátás biztosítása:

- Preventív: védőoltások, szűrővizsgálatok megszervezése, egészségi ismeretterjesztő programok
- Gyógyító: rendszeres orvosi felügyelet biztosítása

- ✓ az intézmény háziorvosa heti 4 órában tart rendelőt, sürgős esetben bármikor hívható
- ✓ alap és egyéni gyógyszerekkel, segédeszközzel való ellátás

Mentális gondozás:

Legfontosabb szempont intézményünkbe a személyre szabott bánásmód. Figyelembe vesszük minden ellátott korát, képességét, egészségi állapotát, érdeklődési körét a testi-lelki aktivitás fenntartása érdekében. Célunk a képességek szinten tartása, fejlesztése, szabadidő hasznos eltöltése.

Elemi:

- személyre szabott egyéni mentális gondozás /előgondozás, beilleszkedés elősegítése, egyéni beszélgetések, krízis helyzetek kezelése/,
- közösségfejlesztő tevékenységek /beszélgetések, kapcsolatok ápolása/,
- a látogatók fogadására megfelelő helyiséget jelöltünk ki,
- vallásgyakorlás biztosításának megszervezése /mise, igeliturgia, gyónás/,
- szabadidő kulturált eltöltésének megszervezése.

Heti rendszerességgel működik kártyaklub, étlap tanács, mobilizáló torna.

Foglalkoztatás:

Intézményünkben munkavégzés jellegű foglalkoztatás nincs. Fizikai aktivitást és manuális készségeket megőrző, fejlesztő foglalkozásokon lakóink állapotuktól függően vesznek részt. Tornáznak, kertészkedhetnek, dekorációt készítenek, festenek. Alkalmi programok színesítik lakóink mindennapjait.

Programok 2012-ben:

Évszaknak ünnepeknek megfelelően programokat szervezünk. Alkalmi programok: színház, bográcsozás, szalonnasütés, születés és névnapok megünneplése, vásárlás a szomszédos kispiacon. Nagy ünnepek megünneplése/ farsang, anyák napja, Március 15.-ére való megemlékezés, húsvét, karácsony/. Nyáron rendszeresen szervezünk szabadtéri kerti programokat, foglalkozásokat. Minden évben két alkalommal lakógyűlést tartunk, ahol lakóik rendszeresen el tudják mondani problémáikat.

Ellátottaink egészségi állapota:

2012. december 31.-ei adatok alapján 32 fő ellátottból 5 fő önellátásra képes, 14 fő részben képes, 13 fő pedig önellátásra nem képes. 6 fő használ támbotot, 8 fő járókeretet, 6 fő pedig tolószéket.

A biztosított ellátás személyre szabott gondozási illetve ápolási terv alapján történik, ahol figyelembe vesszük ellátottaink meglévő képességeit. Egyéni fizikai, egészségügyi, mentális és foglalkoztatási feladatokat valósítunk meg.

2012-ben 12 fő hunyt el /3 férfi, 9 nő/, 5 fő költözött ki intézményünkből. 17 fő szorult kórházi kezelésre. Új felvételt nyert 13 fő akik közül 1 fő 1 évnél régebben, 12 fő 1 évnél kevesebb ideje kérelmezte idősothtoni elhelyezését. Az ellátottak számának éves átlaga 33,25 % volt. 2012. december 31.-én 32 fő ellátottunk volt, ebből 9 férfi akiknek átlagéletkora 76 év, és 23 nő akik átlagéletkora 82 év.